

**REGULAMIN ORGANIZACYJNY
ZESPOŁU WOJEWÓDZKICH
PRZYCHODNI SPECJALISTYCZNYCH**

Tekst ujednolicony

Katowice, lipiec 2026 r.

SPIS TREŚCI

I. Nazwa podmiotu.....	4
II. Cele i zadania	4
III. Struktura organizacyjna podmiotu.....	5
IV. Rodzaj działalności leczniczej oraz zakres udzielanych świadczeń zdrowotnych.....	17
V. Przebieg procesu udzielania świadczeń zdrowotnych, z zapewnieniem właściwej dostępności i jakości tych świadczeń w komórkach organizacyjnych Zespołu.....	19
VI. Organizacja i zadania poszczególnych komórek organizacyjnych podmiotu oraz warunki współdziałania tych komórek dla zapewnienia sprawnego i efektywnego funkcjonowania podmiotu pod względem diagnostyczno-leczniczym, pielęgnacyjnym, rehabilitacyjnym i administracyjno-gospodarczym.....	23
VII. Warunki współdziałania z innymi podmiotami wykonującymi działalność leczniczą w zakresie zapewnienia prawidłowości diagnostyki, leczenia, pielęgnacji i rehabilitacji pacjentów oraz ciągłości przebiegu procesu udzielania świadczeń zdrowotnych.....	38
VIII. Wysokość opłat za udostępnienie dokumentacji medycznej ustalonej w sposób określony w art. 28 ust. 4 ustawy z dnia 6 listopada 2008 r. o prawach pacjenta i Rzeczniku Praw Pacjenta.....	38
IX. Organizacja procesu udzielania świadczeń zdrowotnych w przypadku pobierania opłat.....	39
X. Wysokość opłat za udzielane świadczenia zdrowotne inne niż finansowane ze środków publicznych.....	39
XI. Sposób kierowania komórkami organizacyjnymi podmiotu.....	39
XII. Postanowienia końcowe.....	40
Załącznik nr 1 Schemat organizacyjny	41
Załącznik nr 2 Cennik opłat za udostępnienie dokumentacji medycznej.....	42
Załącznik nr 3 Cennik badań laboratoryjnych.....	43
Załącznik nr 4 Cennik badań patomorfologicznych.....	47
Załącznik nr 5 Cennik USG.....	48
Załącznik nr 6 Cennik RTG.....	49
Załącznik nr 7 Cennik Poradni Chorób Płuc i Gruźlicy oraz Poradni Chorób Płuc i Gruźlicy dla Dzieci i Młodzieży.....	51
Załącznik nr 8 Cennik usług stomatologicznych.....	52

Załącznik nr 9 Cennik konsultacji specjalistycznych.....	56
Załącznik nr 10 Cennik Poradni Hematologicznej.....	58
Załącznik nr 11 Cennik Poradni Kardiologicznej.....	59
Załącznik nr 12 Cennik Poradni Kardiologicznej dla Dzieci.....	60
Załącznik nr 13 Cennik Poradni Medycyny Sportowej dla Dzieci.....	61
Załącznik nr 14 Cennik Poradni Okulistycznej.....	62
Załącznik nr 15 Cennik Poradni Zdrowia Psychicznego.....	63
Załącznik nr 16 Cennik Poradni Chorób Naczyń.....	64
Załącznik nr 17 Cennik Poradni Foniatrycznej.....	65
Załącznik nr 18 Cennik Poradni Skórno-Wenerologicznej.....	66
Załącznik nr 19 Cennik badań laboratoryjnych podzlecanych.....	67
Załącznik nr 20 Cennik usług transportu	71

REGULAMIN ORGANIZACYJNY
Zespołu Wojewódzkich Przychodni Specjalistycznych
w Katowicach

Opracowany na podstawie:

- art. 24 ustawy z dnia 15.04.2011 r. o działalności leczniczej (tekst jednolity Dz. U. z 2026 r. poz. 156)
- Statutu Zespołu.

Regulamin organizacyjny określa sposób i warunki udzielania świadczeń zdrowotnych przez Zespół Wojewódzkich Przychodni Specjalistycznych w Katowicach.

I. NAZWA PODMIOTU

§ 1

1. Zespół Wojewódzkich Przychodni Specjalistycznych zwany dalej „Zespołem” jest samodzielnym publicznym zakładem opieki zdrowotnej, utworzonym przez Województwo Śląskie.
2. Zespół prowadzi działalność w ramach zakładu leczniczego pod nazwą: Ambulatoryjna Opieka Zdrowotna.
3. Skrócona nazwa podmiotu – ZWPS.
4. Siedziba Zespołu znajduje się w Katowicach przy ul. Powstańców 31.

II. CELE I ZADANIA

§ 2

Celem działania Zespołu jest:

- 1) udzielanie świadczeń zdrowotnych służących zachowaniu, ratowaniu, przywracaniu lub poprawie zdrowia oraz inne działania medyczne wynikające z procesu leczenia lub przepisów odrębnych regulujących zasady ich wykonywania;
- 2) promocja zdrowia.

§ 3

Do zadań Zespołu należy:

- 1) udzielanie ambulatoryjnych świadczeń zdrowotnych;
- 2) prowadzenie działalności diagnostycznej;

- 3) prowadzenie działań z zakresu zdrowia publicznego, w tym profilaktyka chorób, promocja zdrowia i edukacja zdrowotna;
- 4) uczestniczenie w realizacji zadań dydaktycznych i badawczych w powiązaniu z udzielaniem świadczeń zdrowotnych i promocją zdrowia, w tym wdrażaniem nowych technologii medycznych oraz metod leczenia;
- 5) uczestniczenie w przygotowywaniu osób do wykonywania zawodu medycznego i kształceniu osób wykonujących zawody medyczne na zasadach określonych w odrębnych przepisach regulujących kształcenie tych osób;
- 6) orzekanie o stanie zdrowia i czasowej niezdolności do pracy;
- 7) realizacja zleconych przez właściwy organ określonych zadań związanych z obroną cywilną, sprawami obronnymi i ochroną ludności.

III. STRUKTURA ORGANIZACYJNA PODMIOTU

§ 4

1. Dyrektor wykonuje swoje zadania kierownicze i zarządcze przy pomocy:
 - 1) Zastępcy Dyrektora ds. Lecznictwa,
 - 2) Zastępcy Dyrektora ds. Kontroli i Rozwoju,
 - 3) Głównego Księgowego,
 - 4) Kierowników komórek organizacyjnych.
 2. Strukturę organizacyjną Zespołu tworzą:
 - 1) Zakład leczniczy pod nazwą Ambulatoryjna Opieka Zdrowotna, w którym jest wykonywana działalność lecznicza. W skład zakładu leczniczego, wchodzi jednostki i komórki organizacyjne o charakterze medycznym.
 - 2) Komórki organizacyjne działalności niemedycznej i pomocniczej:
 - a) Dział Księgowości,
 - b) Dział Płac,
 - c) Dział Kadr,
 - d) Dział Organizacji,
 - e) Dział Lecznictwa,
 - f) Sekcja infrastruktury technicznej i zamówień publicznych,
- oraz samodzielne stanowiska pracy:
- g) Inspektor BHP,
 - h) Inspektor ppoż.,
 - i) Inspektor Ochrony Danych,

- j) Inspektor ds. obronnych i rezerw,
 - k) Radca prawny,
 - l) Pełnomocnik ds. Systemów Zarządzania.
3. Schemat organizacyjny Zespołu stanowi załącznik nr 1 do niniejszego Regulaminu Organizacyjnego.

§ 5

Miejsca udzielania świadczeń zdrowotnych - świadczenia zdrowotne są udzielane w komórkach organizacyjnych Zespołu, w obiektach zlokalizowanych w:

- 1) Katowicach, ul. Powstańców 31,
- 2) Katowicach, ul. Lompy 16,
- 3) Zabrze, ul. Marii Skłodowskiej-Curie 10.

§ 6

1. Zakład leczniczy pod nazwą Ambulatoryjna Opieka Zdrowotna tworzą następujące komórki organizacyjne prowadzące działalność medyczną:

Katowice, ul. Powstańców 31

- 1. **Poradnia Alergologiczna dla Dzieci** udziela świadczeń specjalistycznych, które obejmują:
 - poradę lekarską/ konsultacje,
 - ustalenie diagnozy,
 - szczepienia odczulające i wybrane szczepienia ochronne,
 - leczenie stanu zaostrzeń chorób alergicznych,
 - diagnostyczne testy.

1.1. Gabinet Diagnostyczno-Zabiegowy.
- 2. **Poradnia Chirurgii Urazowo-Ortopedycznej** udziela świadczeń specjalistycznych, które obejmują:
 - poradę lekarską/ konsultacje,
 - zlecenie badań specjalistycznych i badań diagnostycznych, zabiegów rehabilitacyjnych,
 - analizę badań szczegółowych (TK, MR, badań dopplerowskich, EEG, EMG),
 - dobór środków ortopedycznych,
 - edukację pacjentów,
 - kwalifikację pacjentów do leczenia stacjonarnego.

2.1. Gabinet Diagnostyczno-Zabiegowy.

3. **Poradnia Chorób Naczyn** udziela świadczeń specjalistycznych, które obejmują:

- poradę lekarską/ konsultacje,
- zlecenie konsultacji specjalistycznych i badań dodatkowych,
- wykonywanie drobnych zabiegów chirurgicznych,
- wykonywanie kapilaroskopii,
- wykonywanie badań ultrasonograficznych w tym badań przepływów naczyniowych.

3.1. Gabinet Diagnostyczno-Zabiegowy.

4. **Poradnia Dermatologiczna dla Dzieci** udziela świadczeń specjalistycznych, które obejmują:

- poradę lekarską/ konsultację,
- ustalenie diagnozy,
- zlecenie konsultacji specjalistycznych, badań diagnostycznych,
- krioterapię, zaopatrywanie zmian skórnych, drobne zabiegi chirurgiczne,
- badania dermatoskopowe,
- wykonywanie testów alergologicznych,
- edukację pacjenta dotyczącą istoty choroby i właściwego postępowania profilaktycznego.

5. **Poradnia Endokrynologiczna** udziela świadczeń specjalistycznych, które obejmują:

- poradę lekarską/ konsultację,
- monitorowanie leczenia,
- zlecenie konsultacji specjalistycznych, badań dodatkowych, zlecenie badań ultrasonograficznych, zlecenie biopsji cienkoigłowej - pobieranie materiału do badań histopatologicznych,
- kwalifikację pacjentów do leczenia stacjonarnego.

6. **Poradnia Endokrynologiczna dla Dzieci** udziela świadczeń specjalistycznych, które obejmują:

- poradę lekarską/ konsultacje,
- monitorowanie leczenia,
- zlecenie konsultacji specjalistycznych,
- kwalifikację pacjentów do leczenia stacjonarnego.

7. **Poradnia Foniatryczna** udziela świadczeń specjalistycznych, które obejmują:

- poradę lekarską/ konsultację,
- badania foniatryczne subiektywne i obiektywne, głosu i mowy,
- zlecenie konsultacji specjalistycznych i badań diagnostycznych,
- badania audiometryczne,

- badania tympanometryczne,
- badania przewodnictwa powietrznego kostnego,
- określenie poziomów szumów,
- badania nadpróżniowe,
- dobór środków pomocniczych/aparaty słuchowe/,
- badania w wolnym polu w aparatach słuchowych,
- kwalifikację pacjentów do leczenia stacjonarnego.

7.1. Gabinet Diagnostyczno-Zabiegowy.

8. **Poradnia Gastroenterologiczna dla Dzieci** udziela świadczeń specjalistycznych, które obejmują:

- poradę lekarską/ konsultacje,
- zlecenie konsultacji specjalistycznych i badań diagnostycznych,
- zlecenie badań dodatkowych,
- kwalifikację do leczenia stacjonarnego.

9. **Poradnia Gastrologiczna** udziela świadczeń specjalistycznych, które obejmują:

- poradę lekarską/ konsultację,
- zlecenie konsultacji specjalistycznych i badań diagnostycznych,
- zlecenie badań dodatkowych,
- kwalifikację pacjentów do leczenia stacjonarnego,
- diagnostykę ultrasonograficzną.

10. **Poradnia Ginekologii Dziecięcej** udziela świadczeń specjalistycznych, które obejmują:

- poradę lekarską/ konsultację,
- diagnostykę i leczenie zaburzeń miesiączkowania,
- diagnostykę i leczenie infekcji narządów płciowych, wrodzonych wad narządów płciowych,
- diagnostykę i leczenie zaburzeń dojrzewania płciowego (przedwczesne i opóźnione dojrzewanie),
- doradztwo dotyczące okresu dojrzewania i oceny cyklu miesięcznego.

10.1. Gabinet Diagnostyczno-Zabiegowy.

11. **Poradnia Hematologiczna** udziela świadczeń specjalistycznych, które obejmują:

- poradę lekarską/ konsultacje,
- diagnostykę nieprawidłowego obrazu krwi obwodowej,
- diagnostykę powiększonych węzłów chłonnych i/lub śledziony,
- diagnostykę zaburzeń krzepnięcia, w tym nadkrzepliwości,
- diagnostykę wstępną zaburzeń odporności,

- leczenie niedokrwistości, leukopenii i małopłytkowości,
- leczenie przewlekłych chorób mieloproliferacyjnych,
- leczenie przewlekłych chorób limfoproliferacyjnych,
- nadzór nad nowotworami krwi w okresach remisji.

11.1. Gabinet Diagnostyczno-Zabiegowy.

12. **Poradnia Hematologiczna dla Dzieci** udziela świadczeń specjalistycznych, które obejmują:

- poradę lekarską/ konsultację,
- diagnostykę nieprawidłowego obrazu krwi obwodowej,
- diagnostykę powiększonych węzłów chłonnych i/lub śledziony,
- diagnostykę zaburzeń krzepnięcia, w tym nadkrzepliwości,
- diagnostykę wstępną zaburzeń odporności,
- leczenie niedokrwistości, leukopenii i małopłytkowości,
- leczenie przewlekłych chorób mieloproliferacyjnych,
- leczenie przewlekłych chorób limfoproliferacyjnych,
- nadzór nad nowotworami krwi w okresach remisji.

13. **Poradnia Hepatologiczna dla Dzieci** udziela świadczeń specjalistycznych, które obejmują:

- poradę lekarską/ konsultację,
- profilaktykę, diagnostykę i leczenie chorób oraz patologicznych zmian wątroby, dróg żółciowych i pęcherzyka (woreczka) żółciowego.

14. **Poradnia Kardiologiczna** udziela świadczeń specjalistycznych, które obejmują:

- poradę lekarską/ konsultację,
- zlecenie konsultacji specjalistycznych,
- zlecenie badań dodatkowych,
- elektrokardiogramu spoczynkowego.

14.1. Gabinet Diagnostyczno-Zabiegowy.

15. **Poradnia Kardiologiczna dla Dzieci** udziela świadczeń specjalistycznych, które obejmują:

- poradę lekarską/ konsultację,
- zlecenie konsultacji specjalistycznych, badań diagnostycznych,
- zlecenie badań dodatkowych,

16. **Poradnia Leczenia Bólu** udziela świadczeń specjalistycznych, które obejmują:

- poradę lekarską/ konsultację,
- diagnostykę bólu,

- pomiar bólu,
- terapię bólu.

16.1. Gabinet Diagnostyczno-Zabiegowy.

17. **Poradnia Leczenia Bólu dla Dzieci** udziela świadczeń specjalistycznych, które obejmują:

- poradę lekarską/ konsultację,
- diagnostykę bólu,
- pomiar bólu,
- terapię bólu.

17.1. Gabinet Diagnostyczno-Zabiegowy.

18. **Poradnia Leczenia Niepłodności i Planowania Rodziny** udziela świadczeń specjalistycznych, które obejmują:

- poradę lekarską/ konsultację,
- diagnostykę i leczenie zaburzeń miesiączkowania,
- diagnostykę i leczenie infekcji narządów płciowych, wrodzonych wad narządów płciowych, zmian w przydatkach (torbiele, guzy),
- diagnostykę i leczenie zaburzeń hormonalnych (trądzik, nadmierne owłosienie, zespół policystycznych jajników),
- profilaktykę raka szyjki macicy,
- doradztwo w zakresie antykoncepcji.

18.1. Gabinet Diagnostyczno-Zabiegowy.

19. **Poradnia Medycyny Sportowej dla Dzieci** udziela świadczeń specjalistycznych, które obejmują:

- badania zawodników wszystkich dyscyplin w sporcie amatorskim i wyczynowym:
 - a) wstępne (kwalifikacje do uprawiania sportu),
 - b) okresowe (dopuszczenie do dalszego udziału w treningach i zawodach sportowych),
 - c) kontrolne (po kontuzji lub przerwie w treningach).

20. **Poradnia Nefrologiczna** udziela świadczeń specjalistycznych, które obejmują:

- poradę lekarską/ konsultację,
- zlecenie konsultacji specjalistycznych i badań diagnostycznych,
- zlecenie badań dodatkowych,
- kwalifikację do leczenia stacjonarnego.

21. **Poradnia Neurologiczna** udziela świadczeń specjalistycznych, które obejmują:

- poradę lekarską/ konsultację,

- zlecenie badań specjalistycznych, badań diagnostycznych, zabiegów rehabilitacyjnych,
- dobór środków ortopedycznych,
- edukację pacjentów,
- kwalifikację pacjentów do leczenia stacjonarnego.

22. **Poradnia Neurologiczna dla Dzieci** udziela świadczeń specjalistycznych, które obejmują:

- poradę lekarską/ konsultację,
- zlecenie badań specjalistycznych, badań diagnostycznych, zabiegów rehabilitacyjnych,
- dobór środków ortopedycznych,
- edukację pacjentów,
- kwalifikację pacjentów do leczenia stacjonarnego.

23. **Poradnia Okulistyczna** udziela świadczeń specjalistycznych, które obejmują:

- poradę lekarską/ konsultację,
- diagnostykę okulistyczną,
- usuwanie ciała obcego, zaopatrzenie urazu (w zakresie możliwości poradni), iniekcje podspojówkowe, płukanie dróg łzowych,
- kwalifikację do leczenia stacjonarnego.

23.1. Gabinet Diagnostyczno-Zabiegowy.

24. **Poradnia Okulistyczna dla Dzieci** udziela świadczeń specjalistycznych, które obejmują:

- poradę lekarską/ konsultację,
- diagnostykę okulistyczną,
- usuwanie ciała obcego, zaopatrzenie urazu (w zakresie możliwości poradni), iniekcje podspojówkowe, płukanie dróg łzowych,
- badanie pola widzenia,
- kwalifikację do leczenia stacjonarnego.

24.1. Gabinet Diagnostyczno-Zabiegowy.

25. **Poradnia Otolaryngologiczna dla Dzieci** udziela świadczeń specjalistycznych, które obejmują:

- poradę lekarską/ konsultację,
- pełen zakres badań laryngologicznych i profilaktycznych,
- leczenie stanów zapalnych ucha, jamy ustnej, języka, ślinianek, gardła, migdałków podniebiennych, krtani, nosa i zatok przynosowych,
- diagnostykę i leczenie chorób błony śluzowej nosa i zatok przynosowych.

25.1. Gabinet Diagnostyczno-Zabiegowy.

26. **Poradnia Rehabilitacyjna dla Dzieci** udziela świadczeń specjalistycznych, które obejmują:

- poradę lekarską,
- zlecenie konsultacji specjalistycznych, badań diagnostycznych, sprzętu ortopedyczno-rehabilitacyjnego,
- ustalenie rodzaju leczenia usprawniającego.

27. **Poradnia Reumatologiczna** udziela świadczeń specjalistycznych, które obejmują:

- poradę lekarską/ konsultację,
- zlecenie konsultacji specjalistycznych, badań diagnostycznych, sprzętu rehabilitacyjnego,
- kwalifikację pacjentów do leczenia stacjonarnego,
- kierowanie pacjentów na zabiegi rehabilitacyjne, leczenie stacjonarne,
- blokady dostawowe, miejscowe podawanie leków,
- zabiegi terapeutyczne z wykorzystaniem ciepła i laseroterapii.

27.1. Gabinet Diagnostyczno-Zabiegowy.

28. **Poradnia Stomatologii Dziecięcej** udziela świadczeń specjalistycznych, które obejmują:

- adaptację dzieci i młodzieży do zabiegów stomatologicznych,
- leczenie chorób i zmian obserwowanych w jamie ustnej u dzieci i młodzieży do 18 roku życia,
- profilaktykę próchnicy zębów mlecznych od momentu ich pojawienia się w jamie ustnej,
- leczenie próchnicy zębów mlecznych u dzieci,
- profilaktykę próchnicy zębów stałych,
- leczenie próchnicy zębów stałych,
- profilaktykę oraz leczenie urazów zębów mlecznych i stałych,
- leczenie endodontyczne/kanałowe zębów mlecznych i stałych,
- leczenie zmian na błonie śluzowej jamy ustnej.

29. **Poradnia Stomatologii Zachowawczej** udziela świadczeń zdrowotnych, które obejmują:

- porady lekarskie (wywiad, badanie fizykalne),
- zlecenie badań radiologicznych,
- ustalanie rozpoznania i leczenia,
- wykonywanie zabiegów ogólnostomatologicznych, leczenie endodontyczne,
- ocenę stanu miejscowego i braków w jamie ustnej,

- konsultację diagnostyczno-terapeutyczne z ustaleniem zaleceń dla lekarzy prowadzących,
- zlecenie oraz wykonywanie uzupełnień protetycznych ruchomych i stałych,
- prowadzenie świadczeń profilaktycznych,
- badania kontrolne.

30. **Poradnia Terapii Uzależnienia od Substancji Psychoaktywnych** udziela świadczeń specjalistycznych, które obejmują:

- poradnictwo i konsultacje dla osób zagrożonych uzależnieniem, uzależnionych, współuzależnionych,
- diagnozę uzależnień,
- terapię indywidualną dla osób zagrożonych uzależnieniem i uzależnionych,
- terapię indywidualną i rodzinną dla osób współuzależnionych,
- konsultacje psychiatryczne,
- kierowanie do oddziałów detoksykacji i ośrodków rehabilitacyjnych,
- poradnictwo HIV i AIDS.

31. **Pracownia Angiografii Fluoresceinowej**, w której wykonywana jest angiografia fluoresceinowa dna oka.

32. **Pracownia Audiometrii**, w której wykonuje się badanie audiometryczne, czyli badanie słuchu w specjalnie wyizolowanym i wytłumionym pomieszczeniu. Jest to podstawowe badanie obrazujące schorzenia i wielkość ubytków słuchu, a jego wynik kwalifikuje do odpowiedniej metody dalszego leczenia lub doboru aparatu słuchowego.

33. **Pracownia RTG**, w której wykonuje się zdjęcia RTG.

Do obowiązków Pracowni należy przeprowadzanie, zgodnie z ich specyfiką, badań diagnostycznych zleconych, m. in. przez lekarzy zatrudnionych w Poradniach Zespołu oraz świadczenie odpłatnych usług diagnostycznych dla osób spoza Zespołu (Instytucji zewnętrznych, dla których Zespół jest „Podwykonawcą”).

34. **Pracownia USG**, w której wykonuje się badania z zakresu:

- USG jamy brzusznej,
- USG tarczycy,
- USG piersi, itp.

35. **Pracownia Ultrasonografii Kardiologicznej**, w której wykonuje się :

- echo serca,
- Holter ciśnieniowy,
- EKG wysiłkowe, itp.

36. **Pracownia Biopsji** świadczy usługi z zakresu wykonywania:
- biopsji cienkoigłowej pod kontrolą USG,
 - biopsji gruboigłowej.
37. **Pracownia Elektroneuropsychologii**, która świadczy usługi w zakresie wykonywania badań EEG oraz funkcji poznawczych.
38. **Pracownia Rehabilitacji Leczniczej dla Dzieci**, w której wykonuje się m.in. zabiegi:
- kinezyterapii,
 - elektroterapii,
 - ultradźwięki,
 - diatermia krótkofalowa,
 - kąpiel wirowa,
 - masaż ręczny.
39. **Pracownia Spirometrii**, w której wykonuje się badanie spirometryczne polegające na pomiarze parametrów oddechowych.
40. **Pracownia Techniki Dentystycznej**, w której wykonuje się: protezy zębowe, szyny dentystyczne oraz aparaty ortodontyczne zgodnie z przekazanym projektem na podstawie dostarczonych przez stomatologa wycisków, drobne naprawy protez zębowych itp.

Katowice, ul. Lompy 16

1. **Poradnia Alergologiczna** udziela świadczeń specjalistycznych, które obejmują:
- poradę lekarską/ konsultację,
 - ustalenie diagnozy,
 - szczepienia odczulające i wybrane szczepienia ochronne,
 - leczenie stanu zaostrzeń chorób alergicznych,
 - diagnostyczne testy skórne.
- 1.1. Gabinet Diagnostyczno-Zabiegowy.
2. **Poradnia Chorób Płuc i Gruźlicy** udziela świadczeń specjalistycznych, które obejmują:
- poradę lekarską/ konsultację,
 - pełny wywiad lekarski ze szczególnym uwzględnieniem epidemiologii,
 - zlecenie konsultacji specjalistycznych i dodatkowych badań specjalistycznych,
 - badania spirometryczne,
 - wykonywanie prób tuberkulinowych.
- 2.1. Gabinet Diagnostyczno-Zabiegowy.

3. **Poradnia Chorób Płuc i Gruźlicy dla Dzieci i Młodzieży** udziela świadczeń specjalistycznych, które obejmują:

- poradę lekarską/ konsultację,
- pełny wywiad lekarski ze szczególnym uwzględnieniem epidemiologii,
- zlecenie konsultacji specjalistycznych i dodatkowych badań specjalistycznych,
- badania spirometryczne/przepływ, objętość z interpretacją/,
- wykonywanie testów skórnych,
- prowadzenie leczenia nadzorowanego w zakresie gruźlicy,
- prowadzenie pacjentów z mukowiscydozą,
- edukację i prowadzenie pacjentów z astmą oskrzelową ze szczególnym uwzględnieniem technik inhalacyjnych.

3.1. Gabinet Diagnostyczno-Zabiegowy.

4. **Poradnia Domowego Leczenia Tlenem** udziela świadczeń specjalistycznych, które obejmują:

- badanie lekarskie (wywiad, badanie fizykalne, ocena wydolności oddechowej),
- zlecenie badań laboratoryjnych,
- wizyty lekarskie w domu pacjenta,
- wizyty pielęgniarskie w domu pacjenta,
- 24-godzinna opieka pielęgniarska,
- zaopatrzenie/wypożyczenie do długookresowego użytku koncentratora tlenu do domu pacjenta,
- zapewnienie serwisu koncentratora tlenu (wizyty domowe).

5. **Poradnia Skórno-Wenerologiczna** udziela świadczeń specjalistycznych, które obejmują:

- poradę lekarską/ konsultację,
- ustalenie diagnozy,
- zlecenie konsultacji specjalistycznych, badań diagnostycznych,
- krioterapia, zaopatrywanie zmian skórnych,
- badania dermatoskopowe,
- wykonywanie testów alergologicznych,
- edukacje pacjenta dotyczącą istoty choroby i właściwego postępowania profilaktycznego.

5.1. Gabinet Diagnostyczno-Zabiegowy.

6. **Poradnia Zdrowia Psychicznego** udziela świadczeń specjalistycznych, które obejmują:

- pełny wywiad lekarski od pacjenta,
- wywiad od rodziny lub bliskich chorego,
- badanie psychiatryczne, konsultacje, oceny,
- wywiad psychologiczny,
- badanie psychologiczne i testy psychometryczne,
- ustalenie rodzaju leczenia,
- psychoedukację,
- zlecenie psychoterapii (indywidualnej, grupowej, rodzin), konsultacji specjalistycznych, badań diagnostycznych,
- kierowanie pacjentów na leczenie do zakładów stacjonarnych,

6.1. Gabinet Diagnostyczno-Zabiegowy.

7. **Poradnia Zdrowia Psychicznego dla Dzieci i Młodzieży** udziela świadczeń specjalistycznych, które obejmują:

- badanie psychologiczne i testy,
- psychologiczną ocenę stanu psychicznego,
- wywiad psychiatryczny, konsultacje, oceny,
- wywiad rodzinny,
- psychoedukację,
- zlecenie psychoterapii, terapii rodzinnej, konsultacji specjalistycznych, badań diagnostycznych,
- kierowanie pacjentów i ich rodzin do odpowiednich ośrodków udzielających pomocy rodzinie,
- kierowanie pacjentów do zakładów lecznictwa stacjonarnego.

8. **Centrałne Laboratorium**, w którym wykonuje się badania z zakresu diagnostyki laboratoryjnej - hematologia, biochemia, koagulologia, analiza moczu, immunochemia itd.

Zabrze, ul. Marii Skłodowskiej-Curie 10

1. **Poradnia Alergologiczna** udziela świadczeń specjalistycznych, które obejmują:

- poradę lekarską/konsultacje,
- ustalenie diagnozy,
- szczepienia odczulające i wybrane szczepienia ochronne,
- leczenie stanu zaostrzeń chorób alergicznych,

- diagnostyczne testy skórne.
 - 1.1. Gabinet Diagnostyczno-Zabiegowy.
- 2. **Poradnia dla Chorych na Cukrzycę** udziela świadczeń specjalistycznych, które obejmują:
 - poradę lekarską/ konsultacje,
 - ustalenie rodzaju leczenia,
 - monitorowanie leczenia,
 - zlecenie konsultacji specjalistycznych, diagnostycznych badań dodatkowych,
 - naukę samokontroli i podawania insuliny,
 - edukację dotyczącą zaleceń dietetycznych i higieny osobistej.
 - 2.1. Gabinet Diagnostyczno-Zabiegowy.

2. Zakład leczniczy pod nazwą Zakład Patomorfologii w skład którego wchodzi:

1. **Pracownia Cytologii**, która świadczy usługi w zakresie wykonywania badań cytologicznych.
2. **Pracownia Histopatologii**, która świadczy usługi z zakresu wykonywania:
 - badań histopatologicznych,
 - badań śródoperacyjnych,
 - badań immunohistochemicznych, itp.

IV. RODZAJ DZIAŁALNOŚCI LECZNICZEJ ORAZ ZAKRES UDZIELANYCH ŚWIADCZEŃ ZDROWOTNYCH

§ 7

Zespół w ramach zakładu leczniczego pod nazwą Ambulatoryjna Opieka Zdrowotna udziela świadczeń zdrowotnych w następujących zakresach:

- A. ambulatoryjnej specjalistycznej opieki zdrowotnej w dziedzinie:
- 1) alergologii,
 - 2) alergologii dla dzieci,
 - 3) chirurgii urazowo-ortopedycznej,
 - 4) chorób naczyń,
 - 5) chorób płuc i gruźlicy,
 - 6) chorób płuc i gruźlicy dla dzieci i młodzieży,
 - 7) dermatologii,
 - 8) dermatologii dla dzieci,

- 9) diabetologii,
 - 10) endokrynologii,
 - 11) endokrynologii dla dzieci,
 - 12) foniatrii,
 - 13) gastroenterologii,
 - 14) gastroenterologii dla dzieci,
 - 15) ginekologii dziecięcej,
 - 16) hematologii,
 - 17) hematologii dla dzieci,
 - 18) hepatologii dla dzieci,
 - 19) kardiologii,
 - 20) kardiologii dla dzieci,
 - 21) leczenia bólu,
 - 22) leczenia bólu dla dzieci,
 - 23) leczenia niepłodności i planowania rodziny,
 - 24) leczenia uzależnień,
 - 25) medycyny sportowej dla dzieci,
 - 26) nefrologii,
 - 27) neurologii,
 - 28) neurologii dla dzieci,
 - 29) okulistyki,
 - 30) okulistyki dla dzieci,
 - 31) otolaryngologii dla dzieci,
 - 32) pedodoncji,
 - 33) rehabilitacji dla dzieci
 - 34) reumatologii,
 - 35) stomatologii zachowawczej,
 - 36) wenerologii,
 - 37) zdrowia psychicznego,
 - 38) zdrowia psychicznego dla dzieci i młodzieży,
- B. domowego leczenia tlenem,
- C. rehabilitacji medycznej – pracownie,
- D. diagnostyki medycznej:
- 1) z zakresu histopatologii,

- 2) laboratoryjnej – hematologia, biochemia, koagulologia, analiza moczu, analityka ogólna, immunochemia, autoimmunologia, serologiczna diagnostyka infekcji, bakteriologia ogólna, diagnostyka prątka gruźlicy i mykobakterioz, mikologia, diagnostyka alergologiczna, badania przesiewowe u noworodków,
 - 3) obrazowej (RTG, USG, UKG),
 - 4) w zakresie elektrofizjologii: EEG, EKG – próby wysiłkowe, badania metodą Holtera,
 - 5) angiografii fluoresceinowej,
 - 6) audiometrii,
 - 7) spirometrii.
- E. profilaktyki i promocji zdrowia,
- F. orzekanie o stanie zdrowia i czasowej niezdolności do pracy,
- G. prowadzenia doszkalania zawodowego i szkolenia specjalistycznego oraz stażów podyplomowych dla lekarzy stomatologów i szkolenie średniego personelu medycznego.

V. PRZEBIEG PROCESU UDZIELANIA ŚWIADCZEŃ ZDROWOTNYCH, Z ZAPEWNIENIEM WŁAŚCIWEJ DOSTĘPNOŚCI I JAKOŚCI TYCH ŚWIADCZEŃ W KOMÓRKACH ORGANIZACYJNYCH ZESPOŁU

§ 8

1. Specjalistyczne świadczenia zdrowotne udzielane są codziennie oprócz dni dodatkowo wolnych od pracy, niedziel i innych dni świątecznych, zgodnie z harmonogramem pracy poszczególnych poradni oraz zgodnie z zasadami określonymi w umowie ze Śląskim Oddziałem Wojewódzkim Narodowego Funduszu Zdrowia.
2. Harmonogramy pracy poszczególnych komórek merytorycznych Zespołu oraz godziny przyjęć lekarzy znajdują się w widocznym miejscu przed gabinetami.
3. Rejestracja pacjentów odbywa się osobiście, telefonicznie lub za pośrednictwem osoby trzeciej.
4. Świadczenia z zakresu specjalistycznej opieki zdrowotnej są udzielane pacjentom na podstawie skierowania lekarza ubezpieczenia zdrowotnego, z wyjątkiem świadczeń:
 - ginekologa i położnika;
 - dentysty;
 - wenerologa;
 - onkologa;
 - psychiatry;
 - dla osób chorych na gruźlicę;
 - dla osób zakażonych wirusem HIV;

- dla inwalidów wojennych i wojskowych, osób represjonowanych, kombatantów, działaczy opozycji antykomunistycznej oraz osób represjonowanych z powodów politycznych;
 - dla cywilnych niewidomych ofiar działań wojennych;
 - w zakresie leczenia uzależnień dla osób zgłaszających się z powodu uzależnienia oraz dla osób zgłaszających się z powodu współuzależnienia;
 - dla uprawnionego żołnierza lub pracownika, w zakresie leczenia urazów lub chorób nabytych podczas wykonywania zadań poza granicami państwa;
 - dla weterana poszkodowanego, w zakresie leczenia urazów lub chorób nabytych podczas wykonywania zadań poza granicami państwa;
 - dla świadczeniobiorców do 18 roku życia, u których stwierdzono ciężkie i nieodwracalne upośledzenie albo nieuleczalną chorobę zagrażającą życiu, które powstały w prenatalnym okresie rozwoju dziecka lub w czasie porodu;
 - dla świadczeniobiorców posiadających orzeczenie o znacznym stopniu niepełnosprawności.
5. Pacjent zobowiązany jest do przedstawienia swojego numeru ewidencyjnego PESEL lub dowodu ubezpieczenia potwierdzającego prawo do świadczenia, a w przypadku braku takiego dokumentu pacjent składa oświadczenie.
6. W przypadku wydawania druku o czasowej niezdolności do pracy niezbędne jest okazanie numeru identyfikacji podatkowej lub numeru dowodu osobistego oraz numeru identyfikacji podatkowej zakładu pracy pacjenta.
7. Poza kolejnością przyjęć wynikającą z prowadzonej przez Poradnię ZWPS listy oczekujących przyjmowani są pacjenci:
- wymagający natychmiastowej pomocy;
 - Zasłużeni Honorowi Dawcy Krwi i Zasłużeni Dawcy Przeszczepu;
 - działacze opozycji antykomunistycznej i osoby represjonowane z powodów politycznych;
 - kobiety w ciąży;
 - świadczeniobiorcy do 18 roku życia, u których stwierdzono ciężkie i nieodwracalne upośledzenie albo nieuleczalną chorobę zagrażającą życiu, które powstały w prenatalnym okresie rozwoju dziecka lub w czasie porodu;
 - świadczeniobiorcy posiadający orzeczenie o znacznym stopniu niepełnosprawności;
 - osoby deportowane do pracy przymusowej oraz osadzone w obozach pracy przez III Rzeszę lub Związek Socjalistycznych Republik Radzieckich.

8. Zespół ma prawo odmówić świadczenia zdrowotnego w danym dniu:

- pacjentowi, który nie jest przygotowany do badania, do którego przygotowanie takie jest potrzebne,
- pacjentowi nietrzeźwemu chyba, że istnieje zagrożenie życia i zdrowia.

9. Świadczenia zdrowotne gwarantowane, w ramach umowy zawartej z Narodowym Funduszem Zdrowia są udzielane bezpłatnie osobom ubezpieczonym i uprawnionym na podstawie odrębnych przepisów oraz każdej osobie w razie nagłego zachorowania, w przypadkach zagrożenia życia.

§ 9

1. Ambulatoryjne świadczenia specjalistyczne udzielane w Zespole obejmują swoim zakresem:

- porady lekarskie (wywiad, badanie fizykalne),
- ocenę dotychczasowego leczenia na podstawie dokumentacji medycznej, analizę wyników przeprowadzonych badań diagnostycznych (laboratoryjnych i obrazowych),
- ustalanie diagnozy,
- pobranie materiałów do badań laboratoryjnych, histopatologicznych, cytologicznych,
- wykonywanie badań diagnostycznych,
- wykonywanie punkcji szpiku, przygotowywanie preparatów szpiku kostnego/krwi do oceny histopatologicznej,
- wykonywanie wstrzyknięć i wlewów substancji leczniczej lub profilaktycznej,
- wykonywanie testów alergologicznych,
- wykonywanie drobnych zabiegów chirurgicznych,
- wykonywanie zabiegów okulistycznych,
- zaopatrywanie złamań i zwichnięć,
- układanie indywidualnych kalendarzy szczepień ochronnych,
- prowadzenie psychoterapii indywidualnej, rodzinnej, grupowej, wsparcia psychospołecznego, psychoedukacji,
- ustalanie leczenia farmakologicznego (immunoterapeutycznego, odczulanie),
- ustalanie diety,
- dobór środków ortopedycznych i pomocniczych,
- kwalifikacja do leczenia stacjonarnego,
- zlecenie konsultacji specjalistycznych, badań diagnostycznych, zabiegów rehabilitacyjnych i leczenia uzdrowiskowego,
- zalecenia profilaktyczne i edukację pacjenta,
- prowadzenie dokumentacji medycznej.

2. Poradnie stomatologiczne udzielają świadczeń zdrowotnych, które obejmują:

- porady lekarskie (wywiad, badanie fizykalne),
- zlecenie specjalistycznych badań laboratoryjnych, histopatologicznych, radiologicznych,
- ustalanie rozpoznania i leczenia,
- wykonywanie zabiegów ogólnostomatologicznych (leczenie zębów, leczenie zębów u dzieci i młodzieży, protetyka, leczenie błon śluzowych, ekstrakcje zębów),
- ocena stanu miejscowego i braków w jamie ustnej,
- leczenie schorzeń przyzębia i błon śluzowych,
- pobieranie wycisków,
- wykonywanie protez dziecięcych częściowych i całościowych,
- zlecenie oraz wykonywanie uzupełnień protetycznych ruchomych i stałych,
- prowadzenie świadczeń profilaktycznych,
- konsultacje diagnostyczno-terapeutyczne z ustaleniem zaleceń dla lekarzy prowadzących,
- badania kontrolne,
- prowadzenie dokumentacji medycznej.

3. Świadczenia zdrowotne z zakresu diagnostyki medycznej obejmują badania diagnostyczne, w tym analizy wykonywane w celu rozpoznania stanu zdrowia i ustalenia dalszego postępowania leczniczego. Świadczenia te udzielane są w pracowniach diagnostycznych.

4. Poradnia rehabilitacyjna oraz pracownia rehabilitacji leczniczej dla dzieci udzielają świadczeń zdrowotnych, polegających na interdyscyplinarnych, kompleksowych działaniach usprawniających, które służą zachowaniu, przywracaniu i poprawie zdrowia.

5. Poradnia Domowego Leczenia Tlenem udziela świadczeń specjalistycznych, które obejmują:

- badanie lekarskie (wywiad, badanie fizykalne, ocena wydolności oddechowej),
- zlecenie badań laboratoryjnych,
- wizyty lekarskie w domu pacjenta,
- wizyty pielęgniarskie w domu pacjenta,
- 24 godzinna opieka pielęgniarska,
- zapewnienie serwisu koncentratora tlenu (wizyty domowe).

**VI. ORGANIZACJA I ZADANIA POSZCZEGÓLNYCH KOMÓREK
ORGANIZACYJNYCH PODMIOTU ORAZ WARUNKI WSPÓLDZIAŁANIA TYCH
KOMÓREK DLA ZAPEWNIENIA SPRAWNEGO I EFEKTYWNEGO
FUNKCJONOWANIA PODMIOTU POD WZGLĘDEM DIAGNOSTYCZNO-
LECZNICZYM, PIEŁĘGNACYJNYM, REHABILITACYJNYM
I ADMINISTRACYJNO - GOSPODARCZYM**

§ 10

Do zadań poradni specjalistycznych dla dorosłych oraz poradni specjalistycznych dla dzieci należy w szczególności:

- 1) Udzielanie zdrowotnych świadczeń specjalistycznych pacjentom ubezpieczonym, posiadającym aktualne skierowanie lekarza ubezpieczeń zdrowotnych Narodowego Funduszu Zdrowia.
- 2) Udzielanie zdrowotnych świadczeń specjalistycznych w poradniach dla dzieci do 18 roku życia ubezpieczonym i posiadającym skierowanie lekarza ubezpieczeń zdrowotnych Narodowego Funduszu Zdrowia.
- 3) Poradnie specjalistyczne dla dzieci mogą udzielać świadczeń specjalistycznych pacjentom do 21 roku życia w przypadku gdy leczenie pacjenta zostało rozpoczęte przed 18 rokiem życia i rokuje wyleczeniem przed osiągnięciem 21 roku życia po uprzednio uzyskanej zgodzie Dyrektora Śląskiego Oddziału Wojewódzkiego Narodowego Funduszu Zdrowia.
- 4) Udzielanie świadczeń zdrowotnych pacjentom ze skierowaniem innych zakładów opieki zdrowotnej, z którymi Zespół ma podpisane umowy na świadczenia.
- 5) Udzielanie specjalistycznych świadczeń zdrowotnych pacjentom nieubezpieczonym:
 - odpłatnie,
 - bezpłatnie pacjentom finansowanym z budżetu Państwa.
- 6) Udzielanie świadczeń zdrowotnych wszystkim pacjentom w razie nagłego zachorowania, pogorszenia stanu zdrowia w sytuacjach zagrażających życiu.
- 7) Promocja zdrowia.

§ 11

Do zadań poradni stomatologicznych należy:

- 1) Udzielanie gwarantowanych świadczeń specjalistycznych pacjentom ubezpieczonym, w Narodowym Funduszu Zdrowia.
- 2) Udzielanie gwarantowanych świadczeń ogólnostomatologicznych dzieciom i młodzieży do ukończenia 18 roku życia.

- 3) Udzielanie świadczeń zdrowotnych pacjentom ze skierowaniem innych zakładów opieki zdrowotnej, z którymi Zespół ma podpisane umowy na świadczenia.
- 4) Udzielanie specjalistycznych świadczeń zdrowotnych pacjentom nieubezpieczonym:
 - odpłatnie,
 - bezpłatnie pacjentom finansowanym z Budżetu Państwa.
- 5) Prowadzenie staży podyplomowych.
- 6) Promocja zdrowia.

§ 12

1. Świadczenia zdrowotne wykonywane są na poziomie poradni, w komórkach organizacyjnych Zespołu bądź w innych zakładach opieki zdrowotnej, z którymi Zespół ma podpisane umowy na świadczenia.
2. Skierowanie do innego zakładu opieki zdrowotnej powinno być zarejestrowane w wewnętrznej dokumentacji medycznej poradni dla celów statystycznych i sprawniejszego udokumentowania (faktury, rachunku).
3. Wszelkie skierowania i zalecenia lekarskie muszą być wystawiane na wydruku obowiązującego systemu elektronicznego, także do komórek organizacyjnych Zespołu.

§ 13

1. Poszczególne komórki organizacyjne Zespołu współdziałają ze sobą w celu zapewnienia sprawnego i efektywnego funkcjonowania Zespołu pod względem diagnostyczno-leczniczym, rehabilitacyjnym i administracyjno-gospodarczym.
2. Szczegółowe zasady współdziałania komórek organizacyjnych Zespołu określa Dyrektor, w szczególności:
 - zasady wykonywania badań diagnostycznych Pacjentom Zespołu,
 - sposób zamawiania i zaopatrywania komórek organizacyjnych Zespołu w materiały medyczne, diagnostyczne, biurowe.

§ 14

1. Poradnie specjalistyczne prowadzą dokumentację medyczną zgodnie z obowiązującymi w tym zakresie przepisami prawa, wymogami kontraktu i zawartych umów, a także wewnętrznymi zaleceniami bądź zarządzeniami.
2. Poradnie zobowiązane są do:
 - codziennej rejestracji pacjentów i przekazywania informacji z ilości przyjętych pacjentów w obowiązującym systemie elektronicznym służącym do rozliczania świadczeń,

- codziennego rejestrowania pacjentów w księgach przyjęć,
 - miesięcznego przekazywania danych statystycznych z ilości zarejestrowanych i przyjętych pacjentów do Działu Lecznictwa Zespołu.
3. Dokumentacja jest prowadzona zgodnie z obowiązującymi w tym zakresie przepisami prawa, wymogami zawartych umów bądź wewnętrznymi zaleceniami i rozporządzeniami.
4. Pracownie prowadzą dokumentację w postaci:
- rejestru skierowań,
 - wpisów do ksiąg wykonanych i wydanych wyników badań,
 - wykazu udostępnianej dokumentacji medycznej,
 - dodatkowo w Centralnym Laboratorium prowadzi się dokumentację w postaci komputerowego rejestru pacjentów.
5. Dokumentacja wewnętrzna obejmuje konieczność:
- potwierdzenia faktur na zakup materiałów diagnostycznych,
 - potwierdzenia rachunków wykonywanych świadczeń,
 - sporządzanie pisemnych zamówień na materiały diagnostyczne i inne środki niezbędne w działalności pracowni.

§ 15

1. Za organizację i koordynację prac związanych z działalnością poradni specjalistycznych dla dorosłych oraz poradni stomatologicznych, odpowiada kierownik danej poradni.
2. Kierownicy poradni specjalistycznych dla dorosłych i poradni stomatologicznych w wykonywaniu swoich obowiązków podlegają bezpośrednio Zastępcy Dyrektora ds. Lecznictwa.
3. Za organizację i koordynację pracy związanej z działalnością poradni specjalistycznych dla dzieci i dorosłych, w przypadku braku Kierownika, odpowiada Zastępca Dyrektora ds. Lecznictwa.
4. Zadania Zastępcy Dyrektora ds. Lecznictwa:
 - 1) Koordynowanie i organizowanie statutowej działalności, nadzorowanie przygotowywania aktów normatywnych i instrukcji ukierunkowujących pracę komórek organizacyjnych Zespołu.
 - 2) Nadzór nad przygotowywanymi dokumentami związanymi z kontraktowaniem oraz bieżącą korespondencją z Śląskim Oddziałem Wojewódzkim Narodowego Funduszu Zdrowia.
 - 3) Nadzorowanie gromadzenia bieżącej dokumentacji wykonania kontraktu podpisanego ze Śląskim Oddziałem Wojewódzkim Narodowego Funduszu Zdrowia.

- 4) Analizowanie i opracowywanie wniosków wynikających z obowiązującej sprawozdawczości medycznej.
- 5) Współdziałanie przy opracowywaniu decyzji i zarządzeń Dyrektora ZWPS.
- 6) Nadzór nad gromadzeniem i przechowywaniem dokumentacji dotyczącej organizacji pracy i działalności komórek organizacyjnych Zespołu.
- 7) Nadzorowanie prawidłowości dokumentacji medycznej prowadzonej w komórkach Zespołu.
- 8) Ścisłe współdziałanie z kierownikami komórek organizacyjnych ZWPS w sprawach dotyczących organizacji pracy, oceny wyników, opracowywania i przekazywania wniosków.
- 9) Współpraca z innymi instytucjami działającymi na rzecz promocji i podniesienia stanu zdrowia.

§ 16

1. Do zadań pracowni diagnostycznych znajdujących się w strukturze organizacyjnej Zespołu należy:
 - 1) Wykonywanie bezpłatnych świadczeń diagnostycznych na podstawie skierowania dla pacjentów Zespołu.
 - 2) Udzielanie specjalistycznych świadczeń diagnostycznych pacjentom nieubezpieczonym –odpłatnie lub prywatnym zgodnie z obowiązującym cennikiem.
 - 3) Wykonywanie bezpłatnych świadczeń diagnostycznych pacjentom innych zakładów opieki zdrowotnej, z którymi Zespół ma podpisane umowy.
2. Pracownia Badań Przesiewowych należąca do Centralnego Laboratorium realizuje program polityki zdrowotnej państwa pt.: „Program badań przesiewowych noworodków w Polsce na lata 2019-2026”. Program ten obejmuje realizację badań przesiewowych w kierunku wrodzonej niedoczynności tarczycy, mukowiscydozy, wrodzonego przerostu nadnerczy i deficytu biotynidazy u wszystkich noworodków urodzonych na terenie województwa śląskiego oraz badań kontrolnych leczenia fenyloketonurii dla dzieci objętych leczeniem na terenie tego województwa.
3. Za koordynację i organizację pracy w pracowniach odpowiadają kierownicy.
4. Kierownik danej pracowni podlega bezpośrednio Zastępcy Dyrektora ds. Lecznictwa.
5. Pracownia Badań Przesiewowych w zakresie programu badań przesiewowych jest merytorycznie nadzorowana przez Instytut Matki i Dziecka w Warszawie.

§ 17

1. Zastępca Dyrektora ds. Kontroli i Rozwoju odpowiada za rozwój działalności Zespołu zgodnie z przyjętą strategią.
2. Do zadań Zastępcy Dyrektora ds. Kontroli i Rozwoju należy:
 - 1) Pozyskiwanie nowych funduszy na rozwój Zespołu.
 - 2) Udział w projektach.
 - 3) Nawiązywanie współpracy z nowymi partnerami biznesowymi.
 - 4) Prowadzenie analiz możliwych kierunków rozwoju.
 - 5) Opracowywanie polityki i procedur dotyczących bieżących procesów finansowych oraz kontrolnych w Zespole.
 - 6) Nadzorowanie, wdrażanie i monitorowanie przestrzegania procedur dotyczących zgodności z ogólnie obowiązującymi przepisami.
 - 7) Identyfikacja i wskazywanie dróg unikania wszelkich potencjalnie nieprawidłowych czynności.
 - 8) Raportowanie wyników swoich prac Dyrektorowi ZWPS.
 - 9) Wykonywanie innych poleceń Dyrektora ZWPS.
3. Zastępca Dyrektora ds. Kontroli i Rozwoju podlega bezpośrednio Dyrektorowi Zespołu.

§ 18

1. Do zadań Działu Księgowości należy:
 - 1) Prowadzenie ksiąg rachunkowych Zespołu zgodnie z Ustawą o rachunkowości.
 - 2) Przyjmowanie i sprawdzanie dokumentów zewnętrznych pod względem formalnym, merytorycznym i rachunkowym.
 - 3) Prowadzenie rejestru sprzedaży – kwalifikacja wg OPK.
 - 4) Prowadzenie rejestru faktur ich dekretowanie i księgowanie.
 - 5) Sprawdzanie, dekretowanie i księgowanie raportów kasowych.
 - 6) Rozliczanie zaliczek, delegacji, ryczałtów samochodowych.
 - 7) Sprawdzanie, dekretowanie, księgowanie wyciągów bankowych.
 - 8) Sporządzanie przelewów bankowych.
 - 9) Sporządzanie i księgowanie dokumentów magazynowych i uzgadnianie ich stanów dla poszczególnych magazynów.
 - 10) Księgowanie dokumentów płacowych i analiza rozrachunków z tytułu wynagrodzeń.
 - 11) Ewidencja aktywów trwałych.
 - 12) Uzgadnianie ewidencji syntetycznej i analitycznej kont rozrachunkowych z dostawcami i odbiorcami.

- 13) Prowadzenie korespondencji w zakresie: odsetek, potwierdzania sald, monitów oraz wzajemnych kompensat.
 - 14) Księgowanie i analizowanie rozrachunków publiczno-prawnych.
 - 15) Księgowanie i analizowanie pozostałych rozrachunków.
 - 16) Księgowanie i analizowanie kont Zespołu "7".
 - 17) Księgowanie i analizowanie kont Zespołu "8".
 - 18) Sporządzanie zestawień obrotów i sald kont księgowych.
 - 19) Sporządzanie rejestru sprzedaży oraz miesięcznej deklaracji podatku VAT.
 - 20) Sporządzanie sprawozdania z rozliczeń Urzędu Skarbowego.
 - 21) Sporządzanie sprawozdań z realizacji kontraktów i umów z NFZ.
 - 22) Sporządzanie dla podmiotu tworzącego sprawozdań finansowych.
 - 23) Prowadzenie kasy ZWPS.
 - 24) Prowadzenie budżetu, analizy kosztów, opracowywanie kalkulacji kosztów procedur medycznych.
 - 25) Sporządzanie planu finansowego.
 - 26) Wykonywanie innych zadań zgodnie z poleceniem Dyrektora Zespołu.
2. Na czele Działu Księgowości stoi Główny Księgowy.
 3. Główny Księgowy organizuje, nadzoruje i odpowiada za pracę Działu Księgowości w zakresie zadań wymienionych w punkcie 1.
 4. Główny Księgowy podlega bezpośrednio Dyrektorowi Zespołu.

§ 19

1. Do zadań Działu Płac należy:
 - 1) Sporządzanie wypłaty wynagrodzeń pracownikom.
 - 2) Naliczanie należności dla osób zatrudnionych na umowy zlecenia i o dzieło.
 - 3) Prowadzenie rozliczeń z ZUS.
 - 4) Rozliczanie z Urzędem Skarbowym z tytułu podatku od osób fizycznych oraz sporządzanie PIT dla pracowników.
 - 5) Przeliczanie zarobków i wystawianie druków Rp-7 dla celów emerytalnych i rentowych oraz roczne rozliczenie zarobków dla zatrudnionych emerytów i rencistów.
 - 6) Obsługa pracowników przy przyjęciu i zwolnieniu oraz sporządzanie zaświadczeń o zarobkach.
 - 7) Sporządzanie sprawozdań płacowych (do GUS, Urzędu Marszałkowskiego, AOTMiT).
 - 8) Planowanie kosztów wynagrodzeń oraz składek ZUS.
 - 9) Prowadzenie księgowości KZP przy ZWPS.

- 10) Prowadzenie dokumentacji PPK, zgłaszanie do wybranej Instytucji Finansowej i rozliczanie składek PPK.
 - 11) Wykonywanie innych zadań zgodnie z poleceniem Dyrektora Zespołu.
2. Na czele Działu Płac stoi Kierownik.
 3. Kierownik Działu Płac organizuje, nadzoruje i odpowiada za pracę Działu w zakresie zadań wymienionych w punkcie 1.
 4. Kierownik Działu Płac podlega bezpośrednio Głównemu Księgowemu.

§ 20

1. Do zadań Działu Kadr należy:
 - 1) Prowadzenie polityki kadrowej w Zespole.
 - 2) Prowadzenie dokumentacji związanej z zatrudnieniem, ewidencji i rejestrów pracowniczych, umów cywilno-prawnych.
 - 3) Współdziałanie w opracowywaniu regulaminów pracy, premiowania, wynagradzania oraz zakładowego funduszu świadczeń socjalnych.
 - 4) Kontrola dyscypliny pracy, przygotowywanie wniosków o nagradzanie, karanie oraz zmian stosunku pracy.
 - 5) Dokonywanie analiz wykorzystania czasu pracy i kosztów płacowych dla potrzeb obowiązującej sprawozdawczości.
 - 6) Współpraca z Zakładem Ubezpieczeń Społecznych zgodnie z obowiązującymi przepisami.
 - 7) Analiza wniosków kierowników jednostek Zespołu dotyczących:
 - Przyjęcia do pracy,
 - Zwolnienia z pracy,
 - Zmiany stanowiska,
 - Zmiany wynagrodzenia,
 - Zmiany wymiaru zatrudnienia,
 - Spraw emerytalno-rentowych.
 - 8) Współpraca ze związkami zawodowymi działającymi na terenie Zespołu.
 - 9) Nadzór merytoryczny nad działalnością Komisji świadczeń socjalnych.
 - 10) Wykonywanie innych zadań zgodnie z poleceniem Dyrektora Zespołu.
2. Na czele Działu Kadr stoi Kierownik.
3. Kierownik Działu Kadr organizuje, nadzoruje i odpowiada za pracę Działu w zakresie zadań wymienionych w punkcie 1.
4. Kierownik Działu Kadr podlega bezpośrednio Dyrektorowi Zespołu.

§ 21

1. Do zadań Działu Organizacji należy:

- 1) Opracowywanie regulaminów komórek organizacyjnych Zespołu.
- 2) Sporządzanie dokumentów w ramach pozyskiwania środków finansowych dla Zespołu.
- 3) Występowanie o decyzje organów/instytucji zewnętrznych (np. zgoda na zakup sprzętów, leków, likwidacja dokumentów).
- 4) Przygotowywanie informacji o nowelizacjach lub zmianach przepisów oraz obowiązujących druków w związku z wykonywaniem świadczeń medycznych w komórkach Zespołu.
- 5) Opracowywanie i zgłaszanie do podmiotu tworzącego oraz organów rejestrowych zmian dotyczących struktury organizacyjnej Zespołu.
- 6) Przygotowywanie wniosków na Radę Społeczną dot. zakupów, najmu, dzierżawy, darowizny i likwidacji oraz kompletowanie dokumentacji.
- 7) Obsługa posiedzeń Rady Społecznej.
- 8) Opiniowanie regulaminów pracy poszczególnych komórek Zespołu.
- 9) Przygotowywanie umów na świadczenia medyczne i stała kontrola ich realizacji.
- 10) Wpisywanie i aktualizacja umów na wykonywanie świadczeń w portalu świadczeniodawcy.
- 11) Wpisywanie i aktualizacja sprzętu w portalu świadczeniodawcy.
- 12) Sporządzanie materiałów opisowych dotyczących poszczególnych komórek Zespołu do informacji medycznych i strony internetowej Zespołu.
- 13) Zawieranie umów najmu, użyczenia na pomieszczenia Zespołu udostępnione innym kontrahentom.
- 14) Zawieranie umów użyczenia, dzierżawy sprzętu i aparatury.
- 15) Zawieranie umów na wynajem pomieszczeń dla komórek Zespołu.
- 16) Prowadzenie spraw związanych z darowiznami.
- 17) Prowadzenie całości dokumentacji dotyczącej ubezpieczenia.
- 18) Wydawanie przepustek na wejście do budynku oraz zezwoleń na parkowanie.
- 19) Przygotowanie oznakowania w budynku np. wywieszki, tablice informacyjne, identyfikatory dla pracowników.
- 20) Stwierdzanie zgodności treści zamawianych pieczęci firmowych z obowiązującą strukturą organizacyjną.
- 21) Prowadzenie rejestru zarządzeń Dyrektora Zespołu.
- 22) Prowadzenie centralnego Rejestru Umów Zespołu.
- 23) Współpraca z Urzędem Marszałkowskim oraz innymi organizacjami, samorządami itp.

- 24) Merytoryczne prowadzenie strony BIP we współpracy z Sekcją Informatyczną, odpowiedzialną za obsługę techniczną ww. strony.
 - 25) Badania satysfakcji pacjentów i jakości usług świadczonych przez ZWPS w porozumieniu z Naczelną Pielęgniarką, za pośrednictwem ankiet lub strony internetowej.
 - 26) Organizacyjna i kancelaryjna obsługa pracy Dyrektora i Zastępców (sekretariat).
 - 27) Prowadzenie rejestru poczty przychodzącej, wysyłanie korespondencji (sekretariat).
 - 28) Zaopatrzenie placówek ZWPS – zamówienia, zakupy gotówkowe m.in. sprzętu medycznego, jednorazowego, leków oraz innych materiałów.
 - 29) Zawieranie umów na dostawy, usługi nie podlegające ustawie Prawo zamówień publicznych.
 - 30) Rozliczanie i opracowywanie zgodnie z umowami obciążeń z innych jednostek i dostawców, media oraz usługi wykonywane dla Zespołu.
 - 31) Prowadzenie gospodarki magazynowej.
 - 32) Zlecenie napraw sprzętu medycznego, bądź wykonywanie we wczesnym zakresie napraw sprzętu i aparatury.
 - 33) Prowadzenie archiwum dokumentacji Zespołu.
 - 34) Opracowywanie sprawozdań dla podmiotu tworzącego i Ministerstwa Zdrowia.
 - 35) Kontrola atestów sprzętu medycznego.
 - 36) Zlecenie wykonywania pomiarów, kontroli instalacji w komórkach Zespołu.
 - 37) Prowadzenie ewidencji odpadów medycznych.
 - 38) Nadzór nad sprzątniem oraz estetyką budynku.
 - 39) Sporządzanie planu inwestycyjnego.
 - 40) Prowadzenie ksiąg inwentarzowych, przeprowadzanie inwentaryzacji majątku oraz wykonywanie kasacji środków należących do Zespołu.
 - 41) Odbieranie materiałów do badań z innych jednostek i dostarczanie do ZWPS; rozwożenie towaru do placówek znajdujących się poza budynkiem.
 - 42) Współpraca z komórkami organizacyjnymi Zespołu w zakresie realizowanych zadań.
 - 43) Wykonywanie innych zadań zgodnie z poleceniem Dyrektora Zespołu.
2. Na czele Działu Organizacji stoi Kierownik.
 3. Kierownik Działu Organizacji organizuje, nadzoruje i odpowiada za pracę Działu w zakresie zadań wymienionych w punkcie 1.
 4. Kierownik Działu Organizacji podlega bezpośrednio Dyrektorowi Zespołu.

§ 22

1. Do zadań Sekcji infrastruktury technicznej i zamówień publicznych należy:
 - 1) Opracowywanie planu remontów oraz jego realizacja.
 - 2) Prowadzenie nadzoru zlecanych remontów.
 - 3) Przygotowywanie i prowadzenie postępowań o udzielanie zamówień publicznych zgodnie z ustawą PZP.
 - 4) Organizowanie prac komisji przetargowej o zamówienia publiczne, dotyczące wszystkich potrzeb objętych prawem zamówień publicznych.
 - 5) Sporządzanie i przesyłanie do UZP rocznych sprawozdań o udzielonych zamówieniach publicznych.
 - 6) Prowadzenie rejestru postępowań o zamówienia publiczne.
 - 7) Współpraca w ramach sporządzania planu inwestycyjnego w zakresie realizowanych zadań.
 - 8) Współpraca w opracowywaniu dokumentów w ramach pozyskiwania środków finansowych dla Zespołu.
 - 9) Współpraca z komórkami organizacyjnymi Zespołu w zakresie realizowanych zadań.
 - 10) Wykonywanie innych zadań zgodnie z poleceniem Dyrektora Zespołu.
2. Sekcja infrastruktury technicznej i zamówień publicznych podlega bezpośrednio Dyrektorowi Zespołu.

§ 23

1. Do zadań Działu Lecznictwa należy:
 - 1) Współpraca z Kierownikami komórek organizacyjnych Zespołu w zakresie prawidłowego udzielania świadczeń medycznych.
 - 2) Nadzorowanie prawidłowego sposobu prowadzenia dokumentacji medycznej oraz jej archiwizacji w komórkach Zespołu.
 - 3) Bieżące analizowanie danych dotyczących kontraktu z Narodowym Funduszem Zdrowia.
 - 4) Opracowywanie wniosków wynikających z prowadzenia obowiązującej sprawozdawczości w komórkach Zespołu.
 - 5) Sporządzenie zestawień z wykonanych świadczeń.
 - 6) Zbieranie danych i opracowywanie materiałów do konkursów ofert na świadczenia medyczne ogłoszonych przez Narodowy Fundusz Zdrowia we wszystkich zakresach.
 - 7) Sporządzanie sprawozdań kwartalnych i rocznych dla podmiotu tworzącego, Ministerstwa Zdrowia, GUS-u i innych.

- 8) Prowadzenie ewidencji faktur za wykonanie świadczeń medycznych oraz ich potwierdzanie w komórkach Zespołu.
 - 9) Prowadzenie oceny merytorycznej zasadności zakupu procedur medycznych dla pacjentów Zespołu oraz rozdziału należności dla poszczególnych ośrodków kosztów wg faktur za wykonane świadczenia medyczne.
 - 10) Przygotowywanie materiałów koniecznych do przeprowadzenia przetargów na wykonywanie świadczeń medycznych dla Zespołu.
 - 11) Przygotowywanie umów na świadczenia medyczne i stała kontrola ich realizacji.
 - 12) Sporządzanie raportów do NFZ w celu rozliczenia zrealizowanych świadczeń, korekta błędów zawartych w raportach statystycznych.
 - 13) Obsługa portalu świadczeniodawcy, aplikacji KOLCE, DILO.
 - 14) Prowadzenie kolejek oczekujących.
 - 15) Korespondencja z instytucjami w sprawach dot. pacjentów (MOPS, ZUS, NFZ, sądy itp.).
 - 16) Udostępnianie dokumentacji medycznej pacjentom oraz instytucjom.
 - 17) Nadzór systemów informatycznych, prowadzenie wsparcia i szkoleń systemu EDM dla pracowników.
 - 18) Wykonywanie innych zadań zgodnie z poleceniem Dyrektora Zespołu.
 - 19) Prowadzenie książki skarg i wniosków.
2. Na czele Działu Lecznictwa stoi Kierownik.
 3. Kierownik Działu Lecznictwa organizuje, nadzoruje i odpowiada za pracę Działu w zakresie zadań wymienionych w punkcie 1.
 4. Kierownik Działu Lecznictwa podlega bezpośrednio Zastępcy Dyrektora ds. Lecznictwa.

§ 24

1. Do zadań Naczelnej Pielęgniarki należy:
 - 1) Kierowanie i nadzorowanie pracy pielęgniarek i innego personelu średniego w poradniach specjalistycznych.
 - 2) Dbanie o właściwy poziom opieki i jakości udzielanych świadczeń medycznych.
 - 3) Udział w kontrolach dyscypliny pracy personelu.
 - 4) Sprawowanie nadzoru nad sposobem przyjmowania i informowania pacjentów przez personel średni.
 - 5) Sprawowanie nadzoru nad stanem sanitarno-epidemiologicznym jednostek organizacyjnych Zespołu.

- 6) Współdział w opracowaniu urlopów personelu oraz wyznaczanie zastępstw w czasie urlopów i zachorowań.
 - 7) Sprawowanie nadzoru nad realizacją zadań w zakresie promocji zdrowia.
 - 8) Organizowanie i współdział w prowadzeniu szkoleń wewnątrzzakładowych.
 - 9) Wykonywanie innych zadań zgodnie z poleceniem Zastępcy Dyrektora ds. Lecznictwa.
2. Naczelną Pielęgniarką podlega bezpośrednio Zastępcy Dyrektora ds. Lecznictwa.

§ 25

1. Do zadań Radcy Prawnego należy:
 - 1) Obsługa posiedzeń Zleceniodawcy.
 - 2) Bieżące doradztwo prawne w formie ustnej i pisemnej.
 - 3) Projektowanie lub opiniowanie umów zawieranych przez Zleceniodawcę.
 - 4) Czynności prawne związane z zaspokojeniem roszczeń majątkowych Zleceniodawcy i ich dochodzenie w drodze prawnej, w tym również w postępowaniu egzekucyjnym.
 - 5) Zastępowanie Zleceniodawcy w sprawach związanych z jego działalnością przed sądami, organami administracji państwowej i organami samorządowymi.
 - 6) Uczestniczenie w negocjacjach w zakresie umów długoterminowych, nietypowych albo umów o znacznej wartości.
2. Radca Prawny podlega bezpośrednio Dyrektorowi Zespołu.

§ 26

1. Do zadań Inspektora BHP należy:
 - 1) Przeprowadzanie kontroli warunków pracy oraz przestrzeganie przepisów i zasad bezpieczeństwa i higieny pracy.
 - 2) Bieżące informowanie Dyrektora o stwierdzonych zagrożeniach zawodowych, wraz z wnioskami zmierzającymi do ich usunięcia.
 - 3) Sporządzanie i przedstawianie Pracodawcy okresowych analiz stanu bezpieczeństwa i higieny pracy zawierających propozycje przedsięwzięć technicznych i organizacyjnych mających na celu zapobieganie zagrożeniom życia i zdrowia pracowników oraz poprawę warunków pracy.
 - 4) Udział w opracowywaniu planów modernizacji i rozwoju zakładu pracy oraz przedstawianie propozycji dotyczących uwzględniania w tych planach rozwiązań techniczno-organizacyjnych zapewniających poprawę stanu bezpieczeństwa i higieny pracy.

- 5) Udział w ocenie założeń dotyczących modernizacji zakładu pracy, inwestycji oraz zgłaszanie wniosków uwzględniających wymagania bezpieczeństwa i higieny pracy.
 - 6) Udział w przekazywaniu w użytkowanie nowo budowanych lub przebudowanych obiektów budowlanych albo ich części w których przewiduje się pomieszczenia pracy jak również urządzeń mających wpływ na warunki pracy i bezpieczeństwo pracowników.
 - 7) Udział w opracowywaniu wewnętrznych regulaminów i instrukcji dotyczących bezpieczeństwa i higieny pracy oraz w ustalaniu zadań osób kierujących pracownikami w w/w zakresie.
 - 8) Udział w ustalaniu okoliczności i przyczyn wypadków przy pracy oraz w opracowaniu wniosków wynikających z badania przyczyny i okoliczności wypadków jak również zachorowań na choroby zawodowe, a także kontrolowanie realizacji przedstawionych wniosków.
 - 9) Opiniowanie szczegółowych instrukcji bezpieczeństwa i higieny pracy na poszczególnych stanowiskach.
 - 10) Prowadzenie rejestrów, kompletowanie i przechowywanie dokumentacji dotyczących wypadków przy pracy, stwierdzonych chorobach zawodowych i podejrzeń o takie choroby, a także przechowywanie wyników badań i pomiarów czynników szkodliwych dla zdrowia w środowisku pracy.
 - 11) Udział w dokonywaniu oceny ryzyka zawodowego.
 - 12) Doradztwo w zakresie organizacji pracy na stanowiskach narażonych na czynniki niebezpieczne, szkodliwe dla zdrowia – dobór środków ochrony zbiorowej i indywidualnej.
 - 13) Współpraca w zakresie organizowania i zapewniania odpowiedniego poziomu szkoleń w zakresie bezpieczeństwa i higieny pracy.
 - 14) Współpraca z pracownikami diagnostycznymi w zakresie organizowania pomiarów czynników szkodliwych dla zdrowia oraz pomiarów stanu środowiska naturalnego.
 - 15) Współdziałanie z lekarzem sprawującym profilaktyczną opiekę zdrowotną nad pracownikami zakładu, społeczną inspekcją pracy oraz z zakładowymi organizacjami związkowymi.
 - 16) Uczestnictwo w pracach powołanej przez Dyrektora komisji bezpieczeństwa i higieny pracy.
 - 17) Wykonywanie innych zadań zgodnie z zakresem czynności.
2. Inspektor BHP podlega bezpośrednio Dyrektorowi Zespołu.

§ 27

1. Do zadań Inspektora ds. Obronnych i Rezerw należy:

- 1) Prowadzenie zagadnień i dokumentacji z zakresu obrony cywilnej.
- 2) Dokonywanie analizy i wnioskowanie spraw dotyczących zagadnień obronnych do władz terenowych.
- 3) Opracowywanie i aktualizacja dokumentów "Planu Obrony Cywilnej Zakładu".
- 4) Uzgadnianie dokumentów dotyczących "Planu OC" z terenowymi organami OC.
- 5) Ustalanie obsady osobowej struktur zakładowej formacji OC.
- 6) Prowadzenie korespondencji z Wojskowymi Komendami Uzupelnień w zakresie powołania pracowników do formacji OC.
- 7) Nadawanie przydziałów organizacyjno-mobilizacyjnych do formacji OC.
- 8) Współdziałanie z okolicznymi zakładami pracy w zakresie zadań związanych z likwidacją skutków zagrożeń niemilitarnych.
- 9) Prowadzenie zbioru wydawnictw jawnych dotyczących zagadnień obronnych.
- 10) Gromadzenie danych, opracowywanie i przekazywanie informacji oraz sprawozdań w zakresie przypisanych czynności.
- 11) Wykonywanie innych zadań zgodnie z zakresem czynności.

2. Inspektor ds. Obronnych i Rezerw podlega bezpośrednio Dyrektorowi Zespołu.

§ 28

1. Do zadań Inspektora ppoż. należy:

- 1) Prowadzenie nadzoru i kontroli pod względem ochrony przeciwpożarowej.
- 2) Opracowywanie i aktualizacja instrukcji bezpieczeństwa przeciwpożarowego.
- 3) Przedstawianie wniosków i zaleceń w zakresie ochrony przeciwpożarowej dla ZWPS.
- 4) Prowadzenie dokumentacji związanej z ochroną przeciwpożarową w ZWPS.
- 5) Prowadzenie działalności prewencyjnej w zakresie bezpieczeństwa pożarowego.
- 6) Udział w ustalaniu potrzeb w zakresie jakości sprzętu przeciwpożarowego.
- 7) Nadzór nad terminowymi przeglądami ppoż. w ZWPS.
- 8) Nadzór nad terminowymi przeglądami instalacji, które wymagają takich przeglądów (np. instalacje elektryczne, odgromowe itp.)

2. Inspektor ppoż. podlega bezpośrednio Dyrektorowi Zespołu.

§ 29

1. Do zadań Inspektora Ochrony Danych należy:

- 1) Informowanie administratora, podmiotu przetwarzającego oraz pracowników, którzy przetwarzają dane osobowe, o obowiązkach spoczywających na nich na mocy

Rozporządzenia Parlamentu Europejskiego i Rady (UE) 2016/679 z dnia 27 kwietnia 2016 roku oraz innych przepisów Unii lub państw członkowskich o ochronie danych i doradzanie im w tej sprawie.

- 2) Monitorowanie przestrzegania niniejszego rozporządzenia, innych przepisów Unii lub państw członkowskich o ochronie danych oraz polityk administratora lub podmiotu przetwarzającego w dziedzinie ochrony danych osobowych, w tym podział obowiązków, działania zwiększające świadomość, szkolenia personelu uczestniczącego w operacjach przetwarzania oraz powiązane z tym audyty.
 - 3) Udzielanie na żądanie zaleceń co do oceny skutków dla ochrony danych oraz monitorowanie jej wykonania zgodnie z art. 35 niniejszego rozporządzenia.
 - 4) Pełnienie funkcji punktu kontaktowego dla organu nadzorczego w kwestiach związanych z przetwarzaniem, w tym z uprzednimi konsultacjami, o których mowa w art. 36 niniejszego rozporządzenia, oraz w stosownych przypadkach prowadzenie konsultacji we wszelkich innych sprawach.
2. Inspektor Ochrony Danych wypełnia swoje zadania z należyтым uwzględnieniem ryzyka związanego z operacjami przetwarzania, mając na uwadze charakter, zakres, kontekst i cele przetwarzania.
3. Inspektor Ochrony Danych podlega bezpośrednio Dyrektorowi Zespołu.

§ 30

1. Do zadań Pełnomocnika ds. Systemów Zarządzania należy:
 - 1) Przygotowywanie planu audytu.
 - 2) Przeprowadzanie audytu, wykonywanie czynności sprawdzających.
 - 3) Identyfikowanie i monitorowanie procesów istniejących w jednostce, w tym sprawdzanie czy przyjęte procedury są wdrożone i wykonywane.
 - 4) Dokonywanie opisów procesów, gromadzenie dokumentacji i informacji dotyczących tych procesów a zwłaszcza informacji o systemie kontroli wewnętrznej.
 - 5) Identyfikowanie oraz ocena ryzyka w procesach oraz prawdopodobieństwa jego wystąpienia.
 - 6) Sporządzanie sprawozdań z przeprowadzonych zadań audytowych.
 - 7) Wykonywanie innych poleceń służbowych zleconych przez Dyrektora zgodnych z potrzebami Zespołu.
2. Pełnomocnik ds. Zintegrowanego Systemu Zarządzania podlega bezpośrednio Dyrektorowi Zespołu.

**VII. WARUNKI WSPÓLDZIAŁANIA Z INNYMI PODMIOTAMI WYKONUJĄCYMI
DZIAŁALNOŚĆ LECZNICZĄ W ZAKRESIE ZAPEWNIENIA PRAWDŁOWOŚCI
DIAGNOSTYKI, LECZENIA, PIEŁĘGNACJI I REHABILITACJI PACJENTÓW
ORAZ CIĄGŁOŚCI PRZEBIEGU PROCESU UDZIELANIA ŚWIADCZEŃ
ZDROWOTNYCH**

§ 31

Zespół Wojewódzkich Przychodni Specjalistycznych posiada własną bazę diagnostyczną, jednak dla zapewnienia pacjentom dostępu do wszechstronnej diagnostyki, w tym szerszego zakresu badań obrazowych oraz konsultacji specjalistycznych zawiera stosowne umowy podwykonawstwa z innymi zakładami opieki zdrowotnej. Zakupu tych usług dokonuje się w ramach konkursów ofert.

Każda komórka organizacyjna otrzymuje informacje nt. zawartych umów na świadczenia medyczne nabywane w innych zakładach opieki zdrowotnej.

**VIII. WYSOKOŚĆ OPŁAT ZA UDOSTĘPNIENIE DOKUMENTACJI MEDYCZNEJ
USTALONEJ W SPOSÓB OKREŚLONY W ART. 28 UST. 4 USTAWY
Z DNIA 6 LISTOPADA 2008 R. O PRAWACH PACJENTA
I RZECZNIKU PRAW PACJENTA**

§ 32

Zespół pobiera opłaty za udostępnianie dokumentacji medycznej w następujący sposób:

- 1) Za jedną stronę wyciągu lub odpisu dokumentacji medycznej – opłata nie może przekraczać 0,002 przeciętnego wynagrodzenia w poprzednim kwartale, ogłaszanego przez Prezesa Głównego Urzędu Statystycznego w Dzienniku Urzędowym Rzeczypospolitej Polskiej „Monitor Polski” na podstawie art. 20 pkt. 2 ustawy z dnia 17 grudnia 1998r. o emeryturach i rentach z Funduszu Ubezpieczeń Społecznych (Dz. U. z 2025 r. poz. 1749 z późn.zm.), począwszy od pierwszego dnia miesiąca następującego po miesiącu, w którym nastąpiło ogłoszenie.
- 2) Za jedną stronę kopii dokumentacji medycznej – opłata nie może przekraczać 0,00007 przeciętnego wynagrodzenia, o którym mowa w pkt. 1.
- 3) Opłaty za udostępnienie dokumentacji medycznej ustala Dyrektor Zespołu w Regulaminie Organizacyjnym.
- 4) Opłaty nie pobiera się w przypadku udostępniania dokumentacji medycznej:
 - a) pacjentowi albo jego przedstawicielowi ustawowemu po raz pierwszy w żądanym zakresie, w następujący sposób:
 - przez sporządzenie jej wyciągu, odpisu, kopii lub wydruku;

- b) w związku z postępowaniem przed Wojewódzką Komisją do Spraw Orzekania o Zdarzeniach Medycznych.

IX. ORGANIZACJA PROCESU UDZIELANIA ŚWIADCZEŃ ZDROWOTNYCH W PRZYPADKU POBIERANIA OPŁAT

§ 33

Zespół udziela odpłatnych świadczeń zdrowotnych:

- 1) Odpłatnie pacjentom nie posiadającym prawa do korzystania z bezpłatnych świadczeń służby zdrowia (nieubezpieczonym).
- 2) Odpłatnie pacjentom, którzy wyrażają chęć korzystania ze świadczeń leczniczych nie objętych umową z Narodowym Funduszem Zdrowia.
- 3) Odpłatnie, zgodnie z aktualnym rozporządzeniem Ministra Zdrowia w sprawie wykazu gwarantowanych świadczeń lekarza dentysty i materiałów stomatologicznych.

X. WYSOKOŚĆ OPŁAT ZA UDZIELANE ŚWIADCZENIA ZDROWOTNE INNE NIŻ FINANSOWANE ZE ŚRODKÓW PUBLICZNYCH

§ 34

Zespół udziela świadczeń zdrowotnych innych niż finansowanych ze środków publicznych za częściową odpłatnością lub całkowitą odpłatnością.

Przy ustalaniu wysokości opłaty za świadczenia zdrowotne stosuje się ceny według obowiązujących w Zespole cenników, jeżeli przepisy odrębne przewidują odpłatność za ich udzielanie.

Wysokość opłat za świadczenia zdrowotne określone w cennikach ustala Dyrektor Zespołu.

Cenniki Zespołu stanowią załączniki do niniejszego Regulaminu Organizacyjnego.

XI. SPOSÓB KIEROWANIA KOMÓRKAMI ORGANIZACYJNYMI PODMIOTU

§ 35

1. Zespołem kieruje Dyrektor i reprezentuje go na zewnątrz.
2. Dyrektor samodzielnie zarządza Zespołem, podejmuje decyzje dotyczące jego funkcjonowania i ponosi za nie odpowiedzialność.

§ 36

Dyrektor jest przełożonym wszystkich pracowników Zespołu i pełni wobec nich funkcję pracodawcy w rozumieniu przepisów Kodeksu Pracy.

§ 37

1. Podstawową komórką organizacyjną w Zespole jest stanowisko pracy.
2. Stanowiska pracy mogą być łączone tworząc sekcje lub działy.
3. Komórki organizacyjne odpowiadają za właściwe załatwianie spraw, zgodnie z ustalonym zakresem działania tych komórek lub zgodnie z dekreacją przełożonego.
4. Wszystkie komórki organizacyjne Zespołu są zobowiązane do należytego wykonywania zadań wynikających z zakresu ich działalności oraz we wzajemnej współpracy, celem zapewnienia Zespołowi prawidłowego funkcjonowania i wykonywania usług na najwyższym możliwym poziomie.
5. Zakres działania komórek organizacyjnych Zespołu stosuje się odpowiednio do zakresu obowiązków kierowników tych komórek.
6. Za wykonanie całości zadań komórki organizacyjnej, odpowiedzialny jest kierownik komórki, który reprezentuje ją wobec Dyrektora Zespołu i właściwego Zastępcy Dyrektora.
7. Kierownik komórki organizacyjnej organizuje, koordynuje oraz nadzoruje wykonywanie zadań.
8. Pracownicy komórek organizacyjnych odpowiadają przed kierownikiem komórki za wykonywanie zadań zgodnie z zajmowanym stanowiskiem pracy.
9. Szczegółowy zakres czynności oraz odpowiedzialności pracownika komórki organizacyjnej ustala, w formie pisemnej, jego bezpośredni przełożony.
10. Szczegółowy imienny zakres czynności każdego pracownika dostępny jest w aktach osobowych w Dziale Kadr.

XII. POSTANOWIENIA KOŃCOWE

§ 38

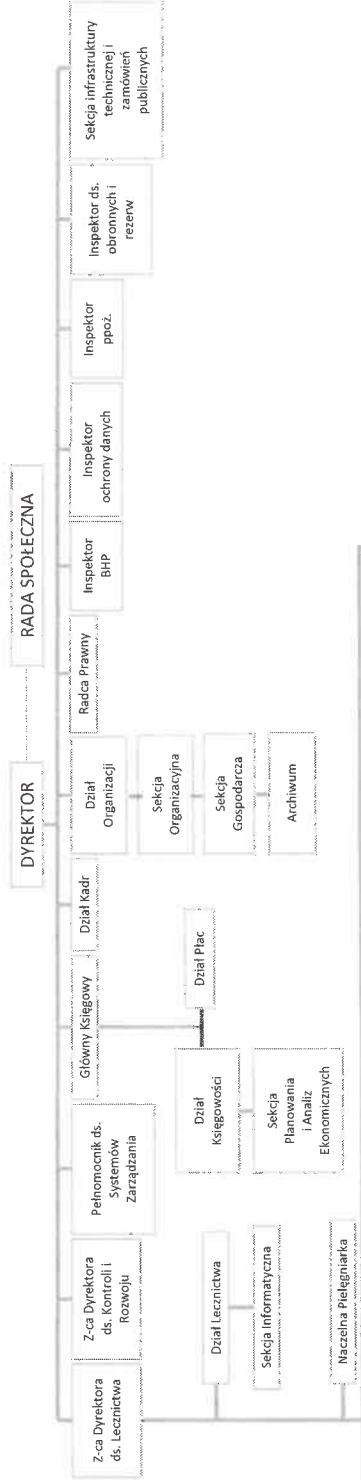
W sprawach nie uregulowanych niniejszym Regulaminem stosuje się:

- Ustawę z dnia 15.04.2011 r. o działalności leczniczej (tekst jednolity Dz. U. z 2026 roku, poz. 156),
- Statut Zespołu Wojewódzkich Przychodni Specjalistycznych,
- Inne przepisy prawa powszechnie obowiązujące.

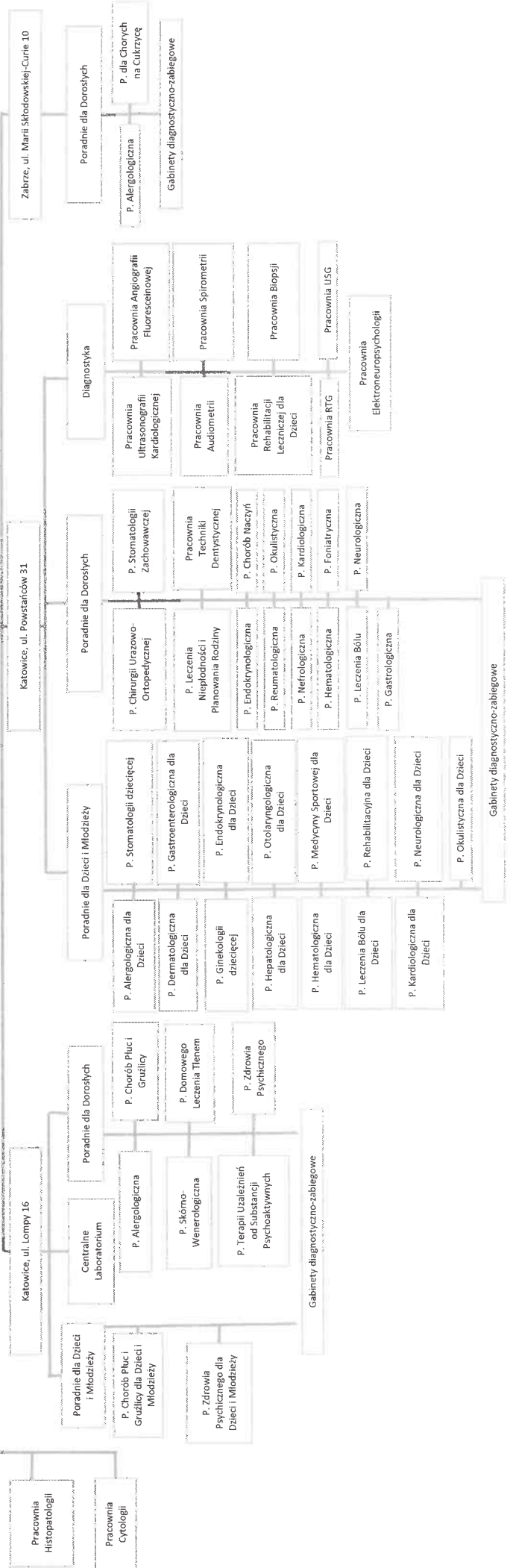
§ 39

Regulamin wchodzi w życie z dniem zatwierdzenia.

SCHEMAT ORGANIZACYJNY
ZESPOŁU WOJEWÓDZKICH PRZYCHODNI SPECJALISTYCZNYCH W KATOWICACH



Zakład Patomorfologii



**CENNIK OPŁAT
ZA UDOSTĘPNIANIE DOKUMENTACJI MEDYCZNEJ**

1. Jedna strona wyciągu lub odpisu dokumentacji medycznej - 15,00 zł
2. Jedna strona kopii dokumentacji medycznej – 0,53 zł

CENNIK BADAŃ LABORATORYJNYCH

L.p.	NAZWA BADANIA	MATERIAŁ	CENA (w PLN)
HEMATOLOGIA			
1.	Morfologia krwi obwodowej –podstawowa / 8-parametrowa/	krew pełna	15,00
2.	Morfologia krwi obwodowej z rozmazem	krew pełna	26,00
3.	Rozmaz krwi /wzór odsetkowy, manualnie/	krew pełna, szpik	22,00
4.	Retikulocyty	krew pełna	31,00
5.	Płytki krwi liczone manualnie	krew pełna	22,00
6.	Barwienie rozmazów krwi obwodowej i szpiku	krew pełna, szpik	12,00
7.	Oporność osmotyczna erytrocytów	krew pełna	25,00
8.	Wykrywanie zimnych aglutynin	krew pełna i surowica	12,00
9.	Wykrywanie krioglobulin	surowica	22,00
10.	Oznaczenie białek monoklonalnych /immunofiksacja/ - jakościowo	surowica	170,00
11.	Eozynofilia	wymaz z nosa, płwocina	23,00
12.	Płytki krwi na cytrynian	krew pełna	21,00
13.	OB	krew pełna	15,00
BIOCHEMIA			
14.	Albumina w moczu	mocz	32,00
15.	Aminotransferaza alaninowa /ALAT/	surowica	14,00
16.	Aminotransferaza asparaginowa /AspAT/	surowica	14,00
17.	Alfa amylaza	surowica, mocz	16,00
18.	Białko całkowite	surowica, mocz	14,00
19.	Bilirubina całkowita	surowica	14,00
20.	Cholesterol całkowity	surowica	14,00
21.	Cholesterol HDL	surowica	16,00
22.	Cholesterol LDL	surowica	19,00
23.	Cholesterol LDL wyliczony	surowica	10,00
24.	CRP ilościowo	surowica	29,00
25.	GGTP	surowica	15,00
26.	Glukoza	surowica, osocze, mocz	15,00
27.	Test tolerancji glukozy / 2 punktowy/	surowica	30,00
28.	Test tolerancji glukozy / 3 punktowy/	surowica	45,00
29.	Fosfataza alkaliczna/ALP/	surowica	15,00
30.	Kinaza kreatyny /CK/	surowica	23,00
31.	Kreatynina w surowicy	surowica	14,00
32.	Kreatynina w moczu	mocz	22,00
33.	Wskaźnik przesączania kłębuszkowego /eGFR/	surowica	4,00
34.	Kwas moczowy	surowica, mocz	15,00
35.	LDH	surowica	20,00
36.	Hemoglobina glikowana HbA _{1C}	krew pełna	46,00
37.	Triglicerydy	surowica	15,00
38.	Wapń całkowity	surowica, mocz	15,00
39.	Fosfor w związkach nieorganicznych	surowica, mocz	15,00
40.	Żelazo	surowica	15,00
41.	Test doustnego obciążenia żelazem / 7-punktowy/	surowica	105,00
42.	TIBC	surowica	24,00
43.	Transferyna	surowica	50,00

44.	Wysycenie transferyny żelazem	surowica	4,00
45.	Magnez	surowica, mocz	15,00
46.	Potas zjonizowany /K ⁺ /	surowica, mocz	15,00
47.	Sód zjonizowany /Na ⁺ /	surowica, mocz	15,00
48.	Chlor zjonizowany /Cl ⁻ /	surowica, mocz	15,00
49.	Czynnik reumatoidalny /RF/ ilościowo	surowica	30,00
50.	Beta 2 mikroglobulina	surowica	65,00
51.	IgG	surowica	38,00
52.	IgM	surowica	38,00
53.	IgA	surowica	38,00
54.	Wskaźnik albumina/kreatynina w moczu / ACR/	mocz	4,00
55.	Cholesterol nie-HDL - wyliczony	-	4,00
KOAGULOLOGIA			
56.	APTT	osocze	14,00
57.	Czas protrombinowy /PT- INR/	osocze	14,00
58.	Fibrynogen	osocze	21,00
59.	Test korekcji APTT	osocze	150,00
ANALIZA MOCZU			
60.	Badanie ogólne moczu z oceną osadu	mocz	14,00
61.	Białko Bence-Jonesa /immunofiksacja/	mocz	200,00
ANALITYKA OGÓLNA			
62.	Antygen Giardia lamblia /metodą IF/	kał	47,00
63.	Antygen Helicobacter pylori	kał	45,00
64.	Elektroforeza białek /proteinogram/	surowica	37,00
65.	Gazometria	krew włośniczkowa	80,00
66.	Kał-składniki	kał	28,00
67.	Kał w kierunku pasożytów	kał	22,00
68.	Krew utajona w kale	kał	36,00
69.	OB	krew pełna	15,00
IMMUNOCHEMIA			
70.	TSH	surowica	30,00
71.	fT3	surowica	30,00
72.	fT4	surowica	30,00
73.	Przeciwciała przeciw peroksydazie tarczycowej /anty TPO/	surowica	55,00
74.	Przeciwciała przeciw receptorom tyreotropiny /anty TSH-R/	surowica	92,00
75.	Przeciwciała przeciw tyreoglobulinie / anty TG/	surowica	55,00
76.	ACTH	osocze	57,00
77.	Androstendion	surowica	65,00
78.	Testosteron całkowity	surowica	40,00
79.	FSH	surowica	38,00
80.	Prolaktyna	surowica	38,00
81.	Prolaktyna po obciążeniu metoklopramidem / 3 punktowa/	surowica	114,00
82.	Estradiol	surowica	40,00
83.	DHEA-S	surowica	58,00
84.	Witamina B12	surowica	52,00
85.	Kwas foliowy	surowica	55,00
86.	Ferrytyna	surowica	52,00

87.	Parahormon /PTH intact/	osocze	52,00
88.	Kortyzol	surowica	50,00
89.	Kortyzol – test hamowania deksametazonem	surowica	50,00
90.	IGF-1 /somatomedyna/	surowica	100,00
91.	Insulina	surowica	52,00
92.	Poziom insuliny po obciążeniu glukozą /2 punktowy/	surowica	104,00
93.	Poziom insuliny po obciążeniu glukozą /3 punktowy/	surowica	156,00
94.	IgE całkowite	surowica	40,00
95.	Vit D /metabolit 25(OH)/	surowica	90,00
AUTOIMMUNOLOGIA			
96.	Przeciwciała przeciwjądrowe ANA – oznaczenie jakościowe	surowica	58,00
97.	Przeciwciała przeciwjądrowe – oznaczenie ilościowe	surowica	90,00
SEROLOGICZNA DIAGNOSTYKA INFЕКCJI			
98.	HIV – test przesiewowy IVgeneracji	surowica	62,00
99.	HIV- test potwierdzenia / HIV 1/HIV 2/	surowica	320,00
100.	VDRL	surowica, płyn mózgowo-rdzeniowy	23,00
101.	FTA	surowica, płyn mózgowo-rdzeniowy	56,00
102.	FTA-ABS	surowica	56,00
103.	TPHA	surowica, płyn mózgowo-rdzeniowy	56,00
104.	HBsAg	surowica	33,00
105.	Przeciwciała anty HCV	surowica	52,00
106.	Przeciwciała przeciw Borrelia burgdorferi w klasie IgG - jakościowo	surowica	53,00
107.	Przeciwciała przeciw Borrelia burgdorferi w klasie IgM - jakościowo	surowica	53,00
BAKTERIOLOGIA OGÓLNA			
108.	Posiew w warunkach tlenowych	wymaz: z gardła, nosa, skóry, rany, przetoki, cewki moczowej, pochwy, szyjki macicy, worków spojówkowych, płwocina, mocz, nasienie	50,00
109.	Posiew materiału biologicznego w kierunku Streptococcus agalactiae /GBS/	wymaz z dróg rodnych	45,00
110.	Antybiogram	wyhodowany szczep	35,00
111.	Diagnostyka rzeżączki /preparat, hodowla, identyfikacja/	wymaz z cewki moczowej i kanału szyjki macicy	68,00
112.	Diagnostyka Ureaplasma urealiticum i Mycoplasma hominis z oznaczeniem lekowrażliwości	wymaz z: cewki moczowej i tylnego sklepienia pochwy	90,00
113.	Antygen Chlamydia trachomatis / metodą IF/	wymaz z cewki moczowej i szyjki macicy	80,00
114.	Biocenoza pochwy	wymaz z pochwy	35,00
115.	Rzęsistek pochwy	wymaz z pochwy i cewki moczowej	20,00
116.	Badanie w kierunku zakażenia rużęcem	zmiany na powiekach, zmiany skórne	40,00
DIAGNOSTYKA PRĄTKA GRUŻLICY I MYKOBAKTERIOZ			
117.	Posiew metodą konwencjonalną / na podłoża jajowe, stałe / oraz preparat bezpośredni barwiony metodą Ziehl-Neelsena	plwocina	80,00

118.	Posiew w systemie automatycznym – BD Bactec MGIT / na podłoża płynne / oraz preparat bezpośredni barwiony metodą Ziehl-Neelsena	plwocina, płyn z jamy opłucnej, popłuczyny oskrzelowo-pęcherzykowe, mocz, płyn mózgowo-rdzeniowy, fragmenty tkanek, biopaty, punktaty, sok żołądkowy /popłuczyny/, inne	165,00
119.	Kwalifikacja szczepów atypowych /MOTT/ do grupy Runyona	wyhodowany szczep	75,00
120.	Oznaczenie wrażliwości prątków na 4 podstawowe tuberkulostatyki /S,I,R,E/ metoda klasyczna	wyhodowany szczep	220,00*
121.	Oznaczenie lekowrażliwości prątków na 4 podstawowe tuberkulostatyki /S,I,R,E/ metoda automatyczna	wyhodowany szczep	330,00
122.	Oznaczenie wrażliwości prątków na pirazynamid metodą automatyczną	wyhodowany szczep	140,00
123.	Test wydzielania interferonu gamma po stymulacji antygenami M.tuberculosis complex /QuantiFeronTB/	krw pełna	280,00
124.	Wykrywanie materiału genetycznego (DNA) Mycobacterium tuberculosis complex metodą RT-PCR z oznaczeniem wrażliwości na rifampicynę	plwocina, płyn z jamy opłucnej, popłuczyny oskrzelowo-pęcherzykowe, płyn mózgowo-rdzeniowy, fragmenty tkanek, biopaty, punktaty, sok żołądkowy /popłuczyny/, inne	460,00**
125.	Wykonywanie i oznaczanie ilościowe ludzkiego wirusa niedoboru odporności typu 1(HIV1) metodą RT-PCR	osocze	380,00
126.	Wykrywanie i różnicowanie genomowego DNA Chlamydia trachomatis(CT) i/lub Neisseria gonorrhoeae(NG) metodą RT-PCR	mocz lub wymaz (pochwa, kanał szyjki macicy lub wymaz z gardła lub z odbytu)	320,00
127.	Wykrywanie kompleksów Mycobacterium tuberculosis oraz mutacji kojarzonych z odpornością na izoniazyd, fluorochinolony, leki do wstrzykiwań drugiego rzutu i etionamid metodą RT-PCR***	Próbka plwociny, zagęszczony osad lub posiew w próbce MGIT	350,00
MYKOLOGIA			
128.	Badanie mykologiczne w kierunku dermatofitów-preparat	skóra, włosy, paznokcie	23,00
129.	Badanie mykologiczne w kierunku dermatofitów-hodowla	skóra, włosy, paznokcie	37,00
130.	Badanie mykologiczne w kierunku grzybów drożdżopodobnych- preparat	wymaz z żołądzi, napletka, pochwy, szyjki macicy, wałów paznokciowych, rany i innych materiałów	18,00
131.	Badanie mykologiczne w kierunku grzybów drożdżopodobnych- hodowla	wymaz z jamy ustnej języka, gardła, ucha, cewki, żołądzi, napletka, pochwy, szyjki macicy, odbytu, wałów paznokciowych, rany i innych materiałów	40,00
132.	Oznaczenie lekowrażliwości grzybów drożdżopodobnych na chemioterapeutyki /antymykogram/	wyhodowany szczep	98,00
133.	Badanie w lampie Wooda	skóra, włosy	20,00
DIAGNOSTYKA ALERGOLOGICZNA			
134.	Panel oddechowy 10 składnikowy	surowica	100,00
135.	Panel pokarmowy 10 składnikowy	surowica	100,00
136.	Panel 20 składnikowy oddechowy	surowica	120,00
137.	Panel 20 składnikowy pokarmowy	surowica	120,00

138.	Panel 20 składnikowy pediatryczny	surowica	120,00
139.	Panel 20 składnikowy atopowy	surowica	120,00
INNE			
140.	Pobranie krwi		14,00
141.	Pobranie materiału do badań mikrobiologicznych		16,00

* W zależności od dostępności podłoży. W przypadku braku dostępności, badanie „Oznaczenie wrażliwości prątków na 4 podstawowe tuberkulostatyki /S,I,R,E/ metoda klasyczna” zostanie wykonane badanie „Oznaczenie lekowrażliwości prątków na 4 podstawowe tuberkulostatyki /S,I,R,E/ metoda automatyczna”.

** W skład badania wliczony jest koszt badania z poz. 118 tj. „Posiew w systemie automatycznym – BD Bactec MGiT / na podłoża płynne / oraz preparat bezpośredni barwiony metodą Ziehl-Neelsena”

*** badanie realizowane w następstwie badania 124 tj. „Wykrywanie materiału genetycznego (DNA) Mycobacterium tuberculosis complex metodą RT-PCR z oznaczeniem wrażliwości na rifampicynę”.

CENNIK BADAŃ PATOMORFOLOGICZNYCH

L.p.	NAZWA BADANIA	CENA (w PLN)
1.	Badania histopatologiczne przeprowadzone techniką parafinową z barwieniem H&E, w tym : - histopatologia operacyjna - oligobiopsja /wycinki pobrane endoskopowo/ - badania śródoperacyjne	45,00 45,00 45,00
2.	Badania cytologiczne obejmują : - badanie płwociny - badanie z płynów otrzewnej i opłucnej - badanie z torbieli - cytologię ginekologiczną	35,00 35,00 35,00 35,00
3.	Diagnozowanie bioptatów wątroby obejmuje : - badanie histopatologiczne - badanie histochemiczne - badanie immunohistochemiczne	150,00 130,00 110,00
4.	Biopsja cienkoigłowa wykonywana pod kontrolą USG	230,00
5.	Biopsja gruboigłowa	600,00
6.	Biopsja gruboigłowa z oznaczeniem receptorów	720,00
7.	Konsultacja gotowych preparatów (bez badań dodatkowych)	250,00
8.	Badanie immunohistochemiczne	110,00
9.	Oznaczenie receptorów estrogenowych i progesteronowych	110,00 /za 1 antygen/
10.	Oznaczenie Herr- receptora	150,00
11.	Barwienia wybiórcze	50,00
12.	Barwienie preparatów /HE/	4,00
13.	Barwienia wybrane chłoniak	100,00
14.	Oznaczenie receptora Her-2 metodą CISH wraz z oceną	600,00
15.	Diagnostyka biopsji cienkoigłowej	50,00
16.	Badanie cytologiczne techniką CELL-BLOCK	210,00
17.	Wypożyczenie szkiełek i bloczków parafinowych(za skierowaniem)	30,00

CENNIK USG

L.p.	NAZWA BADANIA	CENA (w PLN)
1.	USG jamy brzusznej	120,00
2.	USG układu moczowego	120,00
3.	USG tarczycy	120,00
4.	USG węzłów chłonnych	120,00
5.	USG jamy opłucnej	120,00
6.	USG ginekologiczno-położnicze	120,00
7.	USG obu piersi	130,00
8.	USG dołów podkolanowych	120,00
9.	USG miednicy	120,00
10.	USG jąder	120,00
11.	USG gruczołu krokowego	120,00

CENNIK BADAŃ RENTGENOWSKICH

LP.	NAZWA BADANIA RTG	Cena (w PLN)
1	Zdjęcie czaszki -1 projekcja	80,00
2	Zdjęcie czaszki -2 projekcje	80,00
3	Zdjęcie boczne czaszki (siodełko tureckie) -1 proj.	80,00
4	Zdjęcia oczodołów -2 proj. P-a	80,00
5	Zdjęcia oczodołów -2 proj. P-a + boczne	80,00
6	Zdjęcia kości nosa 1 proj.	80,00
7	Zdjęcie zatok- 1 proj	80,00
8	Zdjęcie żuchwy p-a lub skośne- 1 proj.	80,00
9	Zdjęcia żuchwy a-p i skośne- 2 proj.	80,00
10	Zdjęcia tchawicy a-p i boczne	80,00
11	Zdjęcia krtani boczne lub tchawicy 1 proj.	80,00
12	Zdjęcie klatki piersiowej -p-a lub boczne 1 proj.	80,00
13	Zdjęcie klatki piersiowej p-a lub boczne 2 proj.	90,00
14	Zdjęcie klatki piersiowej wg.Przybylskiego 1 proj.	80,00
15	Zdjęcie żeber 1 proj.	80,00
16	Zdjęcie żeber 2 proj.	90,00
17	Zdjęcie stawu mostkowo-obojczykowego 1 proj.	80,00
18	Zdjęcie stawu mostkowo-obojczykowego 2 proj	90,00
19	Zdjęcie mostka -1 proj.	80,00
20	Zdjęcie mostka -2 proj.	90,00
21	Zdjęcie kości obręczy barkowej a-p lub skośne lub osiowe 1 proj.	80,00
22	Zdjęcie kości obręczy barkowej 2 proj.	90,00
23	Zdjęcie obojczyka 1 proj.	80,00
24	Zdjęcie łopatki a-p lub skośne lub styczne -1 proj.	80,00
25	Zdjęcie łopatki 2 proj.	90,00
26	Zdjęcie kości ramiennej -1 proj.	80,00
27	Zdjęcie kości ramiennej -2 proj.	90,00
28	Zdjęcie stawu łokciowego - 2 proj.	80,00
29	Zdjęcie stawu łokciowego -4 proj.	90,00
30	Zdjęcie kości przedramienia 2 proj.	80,00
31	Zdjęcie kości przedramienia 4 proj.	90,00
32	Zdjęcie kości nadgarstka -1 proj.	80,00
33	Zdjęcie kości nadgarstka -2 proj.	80,00
34	Zdjęcie kości nadgarstka -3 proj.	80,00
35	Zdjęcie kości nadgarstka -4 proj.	90,00
36	Zdjęcie kości ręki 1 proj.	80,00
37	Zdjęcie kości ręki 2 proj.	80,00
38	Zdjęcie kości ręki 3 proj.	80,00
39	Zdjęcie kości rąk 4 proj.	90,00
40	Zdjęcie kości ręki z oceną wieku kostnego	80,00
41	Zdjęcie kości palców 2 proj.	80,00
42	Zdjęcie kręgosłupa szyjnego a-p lub boczne 1 proj	80,00
43	Zdjęcie kręgosłupa szyjnego a-p i boczne 2 proj	80,00
44	Zdjęcie kręgosłupa szyjnego a-p, boczne, skośne lub czynnościowe 4 proj.	100,00
45	Zdjęcia kręgosłupa piersiowego a-p lub boczne – 1 proj.	80,00
46	Zdjęcia kręgosłupa piersiowego a-p i boczne 2 proj.	90,00
47	Zdjęcia kręgosłupa lędźwiowego a-p lub boczne 1 proj.	80,00
48	Zdjęcia kręgosłupa lędźwiowego a-p i boczne 2 proj.	90,00
49	Zdjęcia kręgosłupa lędźwiowego a-p + boczne + czynnościowe – 4 proj.	100,00
50	Zdjęcia kręgosłupa lędźwiowego -bok +2 czynnościowe 3 proj.	100,00
51	Zdjęcie kręgosłupa TH-LS z ujęciem talerzy biodrowych ap 1 proj.	80,00
52	Zdjęcie kręgosłupa w całości (dziecie małe) 1 proj.	80,00
53	Zdjęcie kręgosłupa w całości (dziecie starsze) 2 zdj. proj. a-p	90,00

LP.	NAZWA BADANIA RTG	Cena (w PLN)
54	Zdjęcie kręgosłupa w całości (dziecie starsze)4 zdj.(2proj. a-p i 2 boczne)	90,00
55	Zdjęcia stawów krzyżowo-biodrowych a-p i skośne - 3 proj.	90,00
56	Zdjęcia stawów krzyżowo-biodrowych skośne – 2 proj.	90,00
57	Zdjęcia stawów krzyżowo-biodrowych a-p 1 proj.	80,00
58	Zdjęcia talerzy biodrowych test Rissera a-p 1 proj.	80,00
59	Zdjęcie k. miednicy ze stawami biodrowymi a-p 1 proj.	80,00
60	Zdjęcie k. miednicy a-p osiowe jednego stawu biodrowego – 2 proj.	90,00
61	Zdjęcie k. miednicy a-p osiowe dwóch stawów biodrowych – 3 proj.	90,00
62	Zdjęcie kości krzyżowej (ogonowej) boczne 1 proj.	80,00
63	Zdjęcie kości krzyżowej (ogonowej) a-p i boczne - 2 proj.	90,00
64	Zdjęcie stawu biodrowego a-p 1 proj.	80,00
65	Zdjęcie stawów biodrowych a-p (osobno lub każdy staw) 2 proj.	90,00
66	Zdjęcie stawu biodrowego a-p i osiowe 2 proj.	90,00
67	Zdjęcie stawów biodrowych a-p i osiowe 4 proj.	110,00
68	Zdjęcie osiowe szyjki kości udowej 1 proj.	80,00
69	Zdjęcie kości udowej z 1 stawem a-p – 1 proj.	80,00
70	Zdjęcie kości udowej z 1 stawem a-p i boczne – 2 proj.	80,00
71	Zdjęcia kości udowych 4 proj.	90,00
72	Zdjęcie stawu kolanowego a-p 1 proj.	80,00
73	Zdjęcie stawu kolanowego a-p i boczne 2 proj.	90,00
74	Zdjęcie stawu kolanowego – porównawcze - a-p i 2 boczne - 3 proj.	90,00
75	Zdjęcia stawów kolanowych -a-p i boczne -4 proj.	90,00
76	Zdjęcie rzepki -osiowe lub tunelowe 1 proj.	80,00
77	Zdjęcie kości podudzia a-p 1 proj.	80,00
78	Zdjęcie kości podudzia 2 proj.	90,00
79	Zdjęcie kości podudzia 4 proj.	90,00
80	Zdjęcie stawu skokowego 1 proj.	80,00
81	Zdjęcie stawu skokowego 2 proj.	90,00
82	Zdjęcia stawów skokowych 4 proj.	90,00
83	Zdjęcie kości stopy -1 proj.	80,00
84	Zdjęcie kości stopy -2 proj.	90,00
85	Zdjęcie kości stopy -3 proj.	90,00
86	Zdjęcie kości stopy -4 proj.	90,00
87	Zdjęcie kości piętowej 1 proj.	80,00
88	Zdjęcie kości piętowej 2 proj.	80,00
89	Zdjęcie kości piętowych 4 proj.	90,00
90	Opis porównawczy	60,00
91	Zdjęcie jamy brzusznej	80,00
92	Zdjęcie zębów	50,00

**CENNIK PORADNI CHOROÓB PŁUC I GRUŹLICY ORAZ
PORADNI CHOROÓB PŁUC I GRUŹLICY DLA DZIECI I MŁODZIEŻY**

L.p.	NAZWA BADANIA	CENA (w PLN)
1.	Porada lekarska	200,00
2.	Spirometria	40,00
3.	Spirometria + lek	60,00
4.	Inhalacja drzewa oskrzelowego + lek	25,00
5.	Próba tuberkulinowa	60,00
6.	Testy skórne – 1 punkt	15,00
7.	EKG	35,00
8.	Iniekcja	20,00

CENNIK USŁUG STOMATOLOGICZNYCH

L.p.	NAZWA USŁUGI STOMATOLOGICZNEJ	CENA (w PLN)
1.	Wypełnienie światłoutwardzalne na jednej powierzchni	220,00
2.	Wypełnienie światłoutwardzalne na dwóch powierzchniach	250,00
3.	Wypełnienie światłoutwardzalne na trzech powierzchniach	320,00
4.	Wypełnienie kompozytem światłoutwardzalnym zęba mlecznego na jednej powierzchni	200,00
5.	Wypełnienie kompozytem światłoutwardzalnym zęba mlecznego na dwóch powierzchniach	220,00
6.	Konsultacje, badanie stomatologiczne	200,00
7.	Korekcyjne szlifowanie zębów powyżej 18 roku życia oraz u dzieci poza ubezpieczeniem zdrowotnym	100,00
8.	Odbudowa kąta zęba przedniego (kompozyt światłoutwardzalny) w niewielkim zakresie	260,00
9.	Odbudowa kąta zęba przedniego (kompozyt światłoutwardzalny) rozległa	300,00
10.	Licowanie powierzchni zęba materiałem światłoutwardzalnym	350,00
11.	Powtórne leczenie kanałowe reendodoncja – 1 kanał	150,00*
12.	Oczyszczenie ubytku zęba z założeniem opatrunku (poza ubezpieczeniem) nie obejmuje badania lekarskiego i znieczulenia.	150,00
13.	Odbudowa korony zęba (poza ubezpieczeniem) nie obejmuje badania lekarskiego i znieczulenia oraz ćwieka okołomiazgowego	350,00
14.	Dewitalizacja miazgi w zębach (poza ubezpieczeniem - tj. dla osób, które nie są ubezpieczone w NFZ) bocznych od 4 do 8 poza ubezpieczeniem - tj. powyżej 18 roku bez znieczulenia	150,00
15.	Leczenie endodontyczne 3 kanały - 2 lub 3 seanse. Zęby od 4 do 8 kolejny dodatkowy kanał	900,00 +200,00
16.	Leczenie endodontyczne 2 kanały - 2 lub 3 seanse. Zęby od 4 do 8	700,00
17.	Leczenie endodontyczne 1 kanał - 2 lub 3 seanse. Zęby od 4 do 8	500,00
18.	Znieczulenie miejscowe do leczenia zębów (na żądanie pacjenta)	40,00
19.	Usunięcie złogów nazębnych z polerowaniem (dla osób ubezpieczonych po wykorzystaniu przysługującego limitu)	150,00 1 łuk 200,00 2 łuki
20.	Wkład standardowy	70,00
21.	Przygotowanie kanału zęba do wkładu standardowego lub powtórnego leczenia kanałowego	100,00
22.	Wkład koronowo-korzeniowy z włókna szklanego	220,00
23.	Ćwiek okołomiazgowy	70,00
24.	Zabezpieczenie bruzd zęba lakiem szczelinowym (poza ubezpieczeniem) 1 ząb	120,00
25.	Lakierowanie zębów lakierem fluorowym u osób powyżej 18 roku życia - zabieg profilaktyczny (poza ubezpieczeniem) - 1 łuk ZĘBOWY	70,00
26.	Lakierowanie zębów lakierem fluorowym u osób powyżej 18 roku życia - zabieg profilaktyczny (poza ubezpieczeniem) - 2 łuki zębowe	140,00

27.	Wybielanie zębów (pośrednie) - 2 łuki zębowe	1100,00
28.	Wybielanie martwego zęba (1 wizyta)	200,00
29.	Piaskowanie zębów - 1 łuk	100,00
30.	Piaskowanie zębów - 2 łuki	200,00
31.	Piaskowanie + lakierowanie	300,00
32.	Zaświadczenie wydawane na prośbę pacjenta, o którym mowa w art. 16 Ustawy z dnia 27 sierpnia 2004 r. o świadczeniach opieki zdrowotnej finansowanych ze środków publicznych (Dz. U. z 2022 r. poz. 2561 z późn. zm.)	28,50
33.	Proteza całkowita od 9 do 14 zębów (poza ubezpieczeniem) MIFAM	1 100,00
34.	Proteza całkowita od 9 do 14 zębów (poza ubezpieczeniem) IVOCLAR	1 400,00
35.	Proteza częściowa od 5 do 8 zębów (poza ubezpieczeniem) MIFAM	1000,00
36.	Proteza częściowa od 5 do 8 zębów (poza ubezpieczeniem) IVOCLAR	1 200,00
37.	Proteza częściowa od 1 do 4 zębów (poza ubezpieczeniem) MIFAM	500,00 – 1 ząb 800,00 – od 2 do 4 zęby
38.	Proteza częściowa od 1 do 4 zębów (poza ubezpieczeniem) IVOCLAR	600,00 – 1 ząb 900,00 – 2 do 4 zęby
39.	Dopłata do protezy natychmiastowej - po wyrażeniu zgody pacjenta i potwierdzeniu własnoręcznym podpisem w dokumentacji medycznej informacji o niezbędnym dalszym postępowaniu	150,00
40.	Proteza częściowa tzw. szkieletowa	2 600,00
41.	zęby MIFAM (dopłata do ekspresowego wykonania protezy całkowitej (9-14 zębów) do 7 dni)	135,00
42.	zęby IVOCLAR (dopłata do ekspresowego wykonania protezy całkowitej (9-14 zębów) do 7 dni)	150,00
43.	zęby MIFAM (dopłata do ekspresowego wykonania protezy częściowej (5-8 zębów) do 7 dni)	115,00
44.	zęby IVOCLAR (dopłata do ekspresowego wykonania protezy częściowej (5-8 zębów) do 7 dni)	135,00
45.	zęby MIFAM (dopłata do ekspresowego wykonania mikroprotezy (1-4 zębów) do 7 dni)	92,00
46.	zęby IVOCLAR (dopłata do ekspresowego wykonania mikroprotezy (1-4 zębów) do 7 dni)	105,00
47.	Naprawa złamanej protezy zębowej - bez wycisku	140,00
48.	Naprawa protezy z wyciskiem (dla osób ubezpieczonych po wykorzystaniu przysługującego limitu)	170,00
49.	Naprawa protezy - każdy następny element	40,00
50.	Dopłata do ekspresowej naprawy protezy	100,00
51.	Uszczelnienie - podścielenie protezy (dla osób ubezpieczonych pod wykorzystaniu przysługującego limitu)	400,00
52.	Korona łana	700,00
53.	Korona akrylowa - korona tymczasowa wykonana w pracowni protetycznej	400,00
54.	Korona metalowa + porcelana lub punkt w moście	1000,00

55.	Korona porcelanowa na cyrkonie	1 900,00
56.	Inley, onley kompozyt	900,00
57.	Wkład koronowo-korzeniowy lany metalowy	600,00
58.	Wkład koronowo-korzeniowy składany podwójny	800,00
59.	Zasuwa / zamek Bredent	800,00
60.	Zacementowanie korony protetycznej – 1 szt.	150,00
61.	Usunięcie korony protetycznej – 1 szt.	150,00
62.	Usunięcie przęsła w moście protetycznym – przecięcie mostu	150,00
63.	Most adhezyjny z włókna	300,00 za punkt
64.	Model diagnostyczny	100,00
65.	Korekta protezy (po roku od dnia jej oddania lub wykonanej poza ZWPS)	120,00
66.	Wzmocnienie płyty protezy	250,00
67.	Ekstrakcje jednokorzeniowe (poza ubezpieczeniem)	250,00
68.	Ekstrakcje wielokorzeniowe (poza ubezpieczeniem)	330,00
69.	Ekstrakcja z separacją korzeni, głęboko złamany z długim leczeniem	400,00
70.	Założenie szwów, usunięcie oraz kontrola	50,00
71.	Plastyka wędzidelka wargi, języka, policzka (poza ubezpieczeniem)	300,00
72.	Unieruchomienie kosmetyczne zębów - do 3 zębów	400,00
73.	Unieruchomienie kosmetyczne zębów - powyżej 3 zębów	400,00 + 200,00 za każdą kolejną przestrzeń
74.	Korekta powierzchni zgryzowej zębów	100,00
75.	Szynoproteza	2 800,00
76.	Szyna do wybielania (2 szt. – komplet)	1 000,00
77.	Szyna relaksacyjna	500,00
78.	Proteza dziecięca	700,00
79.	Leczenie nadwrażliwości – 1 ząb	40,00
80.	Wypełnienie czasowe korony zęba glassjonomer	200,00
81.	Leczenie biologiczne MTA (plus cena wypełnienia czasowego/ostatecznego)	150,00
82.	Leczenie endodontyczne więcej niż 3 seansowe (za każdą wizytę dodatkowo do ceny pkt 15, 19, 20, 21 – niezależnie od ilości kanałów)	80,00
83.	Zamknięcie perforacji MTA	400,00
84.	Protetyka – prace kombinowane – protezy bezklamrowe (proteza szkieletowa na zasuwach, zatraskach, teleskopach) – cena szkieletu plus korona, plus element precyzyjny	Cena ustalana indywidualnie z technikiem po konsultacji stomatologicznej
85.	Wymiana elementu prac kombinowanych	Cena ustalana indywidualnie z technikiem za każdy element po konsultacji stomatologicznej

86.	Proteza elastyczna (akron, acetal)	2 000,00
87.	Szyna nagryzowa z prowadzeniem	700,000
88.	Korona tymczasowa wykonana w gabinecie	100,00

* cenę z poz. 15 dolicza się przy powtórnym leczeniu do ceny podstawowej z poz. 19, 20 lub 21 w zależności od liczby kanałów

CENNIK KONSULTACJI SPECJALISTYCZNYCH

L.p.	KONSULTACJA SPECJALISTYCZNA W PORADNI:	CENA (w PLN)
1.	Alergologicznej	200,00
2.	Alergologicznej dla Dzieci	200,00
3.	Chirurgii Urazowo-Ortopedycznej	200,00
4.	Chorób Naczyń	200,00
5.	Chorób Płuc i Gruźlicy	200,00
6.	Chorób Płuc i Gruźlicy dla Dzieci i Młodzieży	200,00
7.	Dermatologicznej dla Dzieci	200,00
8.	Dla Chorych na Cukrzycę	200,00
9.	Endokrynologicznej	200,00
10.	Endokrynologicznej dla Dzieci	200,00
11.	Foniatrycznej	200,00
12.	Gastrologicznej	200,00
13.	Gastroenterologicznej dla Dzieci	200,00
14.	Ginekologii dziecięcej	200,00
15.	Hematologicznej	200,00
16.	Hematologicznej dla Dzieci	200,00
17.	Hepatologicznej dla Dzieci	200,00
18.	Kardiologicznej	200,00
19.	Kardiologicznej dla Dzieci	200,00
20.	Leczenia Bólu	200,00
21.	Leczenia Bólu dla Dzieci	200,00
22.	Leczenia Niepłodności i Planowania Rodziny	200,00
23.	Medycyny Sportowej dla Dzieci	200,00
24.	Nefrologicznej	200,00
25.	Neurologicznej	200,00
26.	Neurologicznej dla Dzieci	200,00
27.	Okulistycznej	200,00
28.	Okulistycznej dla Dzieci	200,00
29.	Otolaryngologicznej dla Dzieci	200,00
30.	Psychologicznej	200,00
31.	Rehabilitacyjnej dla Dzieci	200,00
32.	Reumatologicznej	200,00
33.	Skórno-Wenerologicznej	200,00
34.	Stomatologii Dziecięcej	200,00
35.	Stomatologii Zachowawczej	200,00
36.	Zdrowia Psychicznego	200,00

37.	Zdrowia Psychicznego dla Dzieci i Młodzieży	200,00
38.	Domowego Leczenia Tlenem	200,00
39.	Terapii Uzależnienia od Substancji Psychoaktywnych	200,00

CENNIK PORADNI HEMATOLOGICZNEJ

L.p.	NAZWA BADANIA	CENA (w PLN)
1.	Konsultacja hematologiczna	200,00
2.	Biopsja szpiku	200,00
3.	Ocena mielogramu	100,00



CENNIK PORADNI KARDIOLOGICZNEJ

L.p.	NAZWA BADANIA	CENA (w PLN)
1.	Holter EKG	150,00
2.	Holter RR	110,00
3.	Elektrokardiogram na bieżni ruchomej	150,00
4.	Echokardiografia	100,00
5.	Echokardiografia z dopplerem	150,00
6.	Elektrokardiogram z opisem	50,00
7.	Elektrokardiogram bez opisu	35,00

CENNIK PORADNI KARDIOLOGICZNEJ DLA DZIECI

L.p.	NAZWA BADANIA	CENA (w PLN)
1.	Holter EKG	150,00
2.	Echokardiografia	100,00
3.	Elektrokardiogram z opisem	50,00
4.	Elektrokardiogram bez opisu	35,00



CENNIK PORADNI MEDYCYNY SPORTOWEJ DLA DZIECI

L.p.	NAZWA BADANIA	CENA (w PLN)
1.	Porada lekarska	200,00
2.	Badanie wysiłkowe	150,00
3.	Badanie fizykalne	100,00
4.	Pomiary antropometryczne	
5.	Tanita (analyzer składu ciała)	150,00

W skład podstawowej porady w Poradni Medycyny Sportowej dla Dzieci wchodzi badanie fizykalne i pomiary antropometryczne.

Dodatkowe elementy jak konsultacja laryngologiczna, okulistyczna i stomatologiczna, EKG spoczynkowe oraz badania laboratoryjne są płatne według obowiązujących cenników.

Porada kompleksowa zawiera:

- badania laboratoryjne
- pomiary antropometryczne
- badanie fizykalne (ogólnolekarskie, ortopedyczne)
- badanie wysiłkowe
- EKG spoczynkowe
- konsultacja okulistyczna
- konsultacja laryngologiczna
- konsultacja stomatologiczna

Porada kontrolna po roku :

- badania laboratoryjne
- pomiary antropometryczne
- badanie fizykalne (ogólnolekarskie, ortopedyczne)
- badanie wysiłkowe
- EKG spoczynkowe
- konsultacja stomatologiczna

Porada kontrolna po pół roku:

- badanie fizykalne
- pomiary antropometryczne

CENNIK PORADNI OKULISTYCZNEJ

I.	<u>Konsultacje okulistyczne</u>	Cena
1.	Konsultacja okulistyczna dorosłych	200,00 zł
2.	Kontrola po 7 – dniach	100,00 zł
3.	Kontrola po 14 – dniach	100,00 zł
II.	<u>Badania diagnostyczne</u>	
1.	Angiografia fluoresceinowa	350,00 zł
2.	Badania na synoptoforze (badanie kątów zeza)- dwoje oczu	80,00 zł
3.	Ćwiczenia ortoptyczne (ćwiczenia zeza) – seria obejmuje 10 ćwiczeń	600,00 zł
4.	Gonioskopia – badanie kątów przesączenia	80,00 zł
5.	OCT (bez konsultacji) dwoje oczu	250,00 zł
6.	Badanie ostrości wzroku wraz z doбором szkieł okularowych	120,00 zł
7.	Pachymetria – pomiar grubości rogówki	80,00 zł
8.	Perymetria komputerowa – dwoje oczu	130,00 zł
9.	Refraktometria komputerowa (komputerowe badanie wzroku)	80,00 zł
10.	Tonometria Goldmana – badanie ciśnienia w gałce ocznej	80,00 zł
11.	Test Schirmera (wydzielania łez)	80,00 zł
12.	Badanie wytrzeszczu (egzofthalmometria)	80,00 zł
13.	Badanie dna oka	80,00 zł
14.	Badanie widzenia barw	80,00 zł
15.	Badanie w lampie szczelinowej	80,00 zł
16.	Badanie stereoskopowe	80,00 zł
III.	<u>Zabiegi</u>	
1.	Laseroterapia schorzeń siatkówki	450,00 zł
2.	Płukanie dróg łzowych	200,00 zł
3.	Implantacja zatyczek do kanalików	200,00 zł
4.	Iniekcja podspojówkowa	500,00 zł
5.	Drobne zabiegi na powiekach (gradówka, kępki żółte, drobne zmiany) + badanie histopatologiczne - jedna powieka bez szwów	350 zł - 650 zł *
6.	Drobne zabiegi na powiekach (gradówka, kępki żółte, drobne zmiany) + badanie histopatologiczne - jedna powieka z szwami	350 zł - 650 zł *
7.	Drobne zabiegi na powiekach (gradówka, kępki żółte, drobne zmiany)	200,00 zł
8.	Usunięcie szwów	70,00 zł
9.	Założenie opatrunku na ranę	30,00 zł
IV.	<u>Wydanie zaświadczenia dla celów ubezpieczeniowych</u>	
1.	Wydanie zaświadczenia dla celów ubezpieczeniowych	28,50 zł

* cena zabiegu uzależniona od rodzaju usuwanej zmiany, do decyzji lekarza.

CENNIK PORADNI ZDROWIA PSYCHICZNEGO

L.p.	NAZWA BADANIA	CENA (w PLN)
1.	Porada lekarska	200,00
2.	Porada psychologiczna	200,00
3.	Badanie EEG w czuwaniu	170,00
4.	Badanie EEG we śnie	250,00
5.	Komputerowa diagnostyka (EEG MAPING)	250,00

CENNIK PORADNI CHOROÓB NACZYŃ

L.p.	NAZWA BADANIA	CENA (w PLN)
1.	Porada lekarska	200,00
2.	UDP + API (badanie jakościowe przepływu)	80,00
3.	Skleroterapia żylaków (kosmetyczne usuwanie pajęczków)	200,00
4.	Doppler żył głębokich	150,00
5.	Kapilaroskopia	100,00



CENNIK PORADNI FONIATRYCZNEJ

L.p.	NAZWA BADANIA	CENA (w PLN)
1.	Konsultacja specjalistyczna-foniatryczna	200,00
2.	Badanie słuchu progowe (audiometria tonalna) – przewodnictwo powietrzne i kostne	55,00
3.	Audiometria impedancyjna (tympanometria + odruch z mięśnia strzemiączkowego)	65,00
4.	Badanie otoemisji akustycznej: TEOAE – screening DPOAE – diagnostyka	70,00 90,00
5.	Określenie poziomu szumów usznych	40,00
6.	Badanie tympanometryczne	40,00
7.	Badanie w wolnym polu w aparatach słuchowych	55,00
8.	Badanie videostroboskopowe	120,00
9.	Zabieg rehabilitacyjny z zastosowaniem aparatu VOCASTIM (1 zabieg)	40,00

CENNIK PORADNI SKÓRNO - WENEROLOGICZNEJ

L.p.	NAZWA BADANIA	CENA (w PLN)	CENA (w PLN) z VAT (23%)
1.	Konsultacja specjalistyczna	200,00	
2.	Testy naskórkowe - 10 alergenów	180,00	
3.	Testy punktowe (prick) - 10 alergenów	180,00	
4.	Łyzeczkowanie z opatrunkiem – zabieg	300,00 (+ ewentual. bad. histopat.)	
5.	Kriochirurgia z opatrunkiem	230,00	
6.	Naświetlanie UVA - 1 zabieg	25,00	
7.	Naświetlanie UVB - 1 zabieg	25,00	
8.	Dermatoskopia	160,00	
9.	Usuwanie zmian na skórze (znamion barwnikowych, brodawek, odcisków) - zabiegi wykonywane za pomocą lasera frakcyjnego CO ₂		320,00
10.	Fotoodmładzanie - cała twarz		900,00
11.	Fotoodmładzanie - szyja		600,00
12.	Fotoodmładzanie - dekolt		600,00
13.	Fotoodmładzanie - dłonie		600,00

R

CENNIK BADAŃ PODZLECANYCH

L.p.	NAZWA BADANIA	Cena (w PLN)
1.	Alfa 1 antytrypsyna	42,00
2.	Antygen HLA B27	115,00
3.	Glukagon	125,00
4.	Bilirubina bezpośrednia	26,00
5.	Białko C – aktywność	53,00
6.	Białko S wolne	55,00
7.	Białko S aktywność	71,00
8.	Witamina C	73,00
9.	Ceruloplazmina	41,00
10.	Fosfataza kostna (izoenzym ALP)	17,00
11.	Haptoglobina	61,00
12.	Kinaza kreatyny – izoenzym CK MB	32,00
13.	Kwasy żółciowe całkowite, ilościowo	52,00
14.	Lipaza	32,00
15.	Dopełniacz całkowita aktywność CH50	106,00
16.	C-3 składnik dopełniacza	33,00
17.	C-4 składnik dopełniacza	33,00
18.	C1-inhibitor aktywność	70,00
19.	C1 – inhibitor stężenie	73,00
20.	Lekkie łańcuchy Kappa – ilościowo	55,00
21.	Lekkie łańcuchy Lambda – ilościowo	55,00
22.	Kalcytonina	44,00
23.	Erytropoetyna	36,00
24.	Serotonina	61,00
25.	Homocysteina	43,00
26.	Cyklosporyna	182,00
27.	Karbamazepina	53,00
28.	Kwas walproinowy	36,00
29.	Kortyzol w DZM	34,00
30.	Aldosteron	50,00
31.	Progesteron	34,00
32.	Wolny testosteron	42,00
33.	Hormon wzrostu HGH	41,00
34.	LH	34,00
35.	C peptyd	43,00
36.	sHBG (białko wiążące hormony płciowe)	43,00
37.	5 HIO (kwas hydroksoindolowy) w DZM	128,00
38.	17 hydroksokortykosteroidy w DZM	93,00
39.	17 ketosteroidy w DZM	88,00
40.	MHM (kwas wanilinomigdałowy) w DZM	128,00
41.	Metanefryna w DZM	73,00
42.	Normetanefryna w DZM	74,00
43.	Adrenalina w osoczu	67,00

44.	Adrenalina w DZM	123,00
45.	Noradrenalina w osoczu	68,00
46.	Noradrenalina w DZM	123,00
47.	Tyreoglobulina	39,00
48.	17 OH progesteron	42,00
49.	Makroprolaktyna	134,00
50.	AMH – Anti Millerian Hormone	91,00
51.	Poziom litu	34,00
52.	AFP – alfafetoproteina	37,00
53.	Test ROMA	76,00
54.	CA 125	38,00
55.	Ca 19-9 (GI – MA)	36,00
56.	Ca 15-3	37,00
57.	CA 72-4	39,00
58.	CEA	32,00
59.	Czas trombinowy	31,00
60.	Beta - HCG	34,00
61.	PSA całkowite	32,00
62.	PSA wolne	34,00
63.	PSA panel (wskaźnik fPSA/PSA)	39,00
64.	Prokalcytonina	69,00
65.	Diagn. wirus. zap. wątroby typu B antygen Hbe	37,00
66.	Diagn.wirus.zap.wątroby typu B - przeciwciała anty Hbs	35,00
67.	Diagn.wirus.zap.wątroby typu B - przeciwciała anty Hbc	35,00
68.	Przeciwciała anty HAV	43,00
69.	Przeciwciała przeciw gliście ludzkiej w klasie IgG	51,00
70.	Przeciwciała przeciw B.pertussis w klasie IgG	46,00
71.	Przeciwciała przeciw B.pertussis w klasie IgM	43,00
72.	Przeciwciała przeciw B.pertussis w klasie IgA	47,00
73.	P/c anty Borrelia (Western Blot) IgG	68,00
74.	P/c anty Borrelia (Western Blot) IgM	68,00
75.	Przeciwciała przeciw Chlamydia trachomatis w klasie IgG	42,00
76.	Przeciwciała przeciw Chlamydia trachomatis w klasie IgM	44,00
77.	Przeciwciała przeciw Chlamydia pneumoniae w klasie IgG	44,00
78.	Przeciwciała przeciw Chlamydia pneumoniae w klasie IgM	43,00
79.	Przeciwciała przeciw CMV w klasie IgG	33,00
80.	Przeciwciała przeciw CMV w klasie IgM	36,00
81.	Przeciwciała przeciw M.pneumoniae w klasie IgG	42,00
82.	P/c przeciw Helicobacter pylori w klasie IgA	41,00
83.	P/c przeciw Helicobacter pylori w klasie IgG	40,00
84.	Przeciwciała przeciw Toxocara canis	43,00
85.	Przeciwciała przeciw Toxoplasma gondii w klasie IgA	75,00
86.	Przeciwciała przeciw Toxoplasma gondii w klasie IgG	31,00
87.	Przeciwciała przeciw Toxoplasma gondii w klasie IgM	34,00
88.	Przeciwciała przeciw EBV w klasie IgG	43,00
89.	Przeciwciała przeciw EBV w klasie IgM	43,00
90.	Przeciwciała przeciw wirusowi różyczki w klasie IgM	35,00
91.	Przeciwciała przeciw wirusowi różyczki w klasie IgG	36,00
92.	Przeciwciała przeciw wirusowi opryszczki (HSV) w klasie IgG	41,00



93.	Przeciwciała przeciw wirusowi opryszczki (HSV) w klasie IgM	41,00
94.	Przeciwciała anty Treponema pallidum w klasie IgM (FTA ABS IgM)	79,00
95.	Przeciwciała przeciw bąblowcowi (Echinococcus granulosus IgG)	51,00
96.	Przeciwciała przeciw Giardia Lamblia w klasie IgM i IgG	134,00
97.	Przeciwciała przeciw Yersinia	44,00
98.	Przeciwciała przeciw dekarboksylazie kwasu glutaminowego (anty GAD)	54,00
99.	Przeciwciała przeciwgliadynowe (AGA) w klasie IgG	70,00
100.	Przeciwciała przeciwgliadynowe (AGA) w klasie IgA	70,00
101.	Wykrywanie toksyn C. difficile w kale	73,00
102.	Kalprotektyna	91,00
103.	P/c przeciw czynnikowi wewnętrznemu Castlea i komórkom okładzinowym żołądka	86,00
104.	HBV DNA jakościowo	148,00
105.	HBV DNA ilościowo	148,00
106.	HCV RNA jakościowo	145,00
107.	p ANCA	51,00
108.	c ANCA	55,00
109.	P/c antymitochondrialne	72,00
110.	P/c endomysjalne w klasie IgA	82,00
111.	P/c endomysjalne w klasie IgG	82,00
112.	P/c przeciw transglutaminazie tkankowej w klasie IgA	49,00
113.	P/c przeciw transglutaminazie tkankowej w klasie IgG	49,00
114.	Przeciwciała przeciw komórkom okładzinowym żołądka	57,00
115.	P/c przeciw mięśniom gładkim	57,00
116.	P/c przeciw mięśniom poprzecznie prążkowanym	93,00
117.	P/c antykardiolipidowe w klasie IgG	42,00
118.	P/c antykardiolipidowe w klasie IgM	42,00
119.	Przeciwciała przeciw Beta2 glikoproteinie w klasie IgG	49,00
120.	Przeciwciała przeciw Beta2 glikoproteinie w klasie IgM	49,00
121.	Antytrombina III	36,00
122.	D-dimery	38,00
123.	Digoksyna	44,00
124.	Antykoagulant toczniowy	94,00
125.	Grupa krwi + RH	78,00
126.	Odczyn Combsa bezpośredni(BTA)	76,00
127.	Odczyn Combsa pośredni(PTA)	78,00
128.	Oznaczenie czynnika II	61,00
129.	Oznaczenie czynnika V	61,00
130.	Oznaczenie czynnika VII	73,00
131.	Oznaczenie czynnika VIII	55,00
132.	Oznaczenie czynnika IX	61,00
133.	Oznaczenie czynnika X	60,00
134.	Oznaczenie czynnika XI	85,00
135.	Oznaczenie czynnika XII	54,00
136.	Oznaczenie czynnika XIII	111,00
137.	Oznaczenie czynnika von Willebranda aktywność	61,00
138.	Oznaczenie czynnika von Willebranda stężenie	63,00
139.	APC-R	53,00
140.	Przeciwciała IgE specyficzne różne wg załączonej specyfikacji	45,00
141.	Panele pokarmowe (min. 20 alergenów)	96,00

142.	Panele mieszane (min. 10 alergenów oddechowych i 10 alergenów pwiataokarmowych)	96,00
143.	Panele inhalacyjne (min. 20 alergenów)	90,00
144.	Panel jadowy owadów (osa, pszczoła, szerszeń)	103,00
145.	Panel jadowy owadów (osa, pszczoła, szerszeń, meszka, komar)	84,00
146.	Aktywność reninowa osocza	102,00
147.	Gastryna	52,00
148.	Przeciwciała przeciw insulinowe	161,00
149.	Tryptaza	119,00
150.	Takrolimus	104,00
151.	Panel wątrobowy (ANA 1, ASMA, AMA, LKM)	89,00
152.	Parwovirus b19 IgG, IgM	71,00
153.	Lipoproteina Lp(a)	53,00
154.	Metoksykatecholaminy w DZM	119,00
155.	Leptyna	64,00
156.	p/c p. komórkom wyspowym trzustki	79,00
157.	Troponina T	37,00
158.	Troponina I	39,00
159.	Bilirubina pośrednia	26,00
160.	p/c p. mikrosomom wątroby i nerki (anty – LKM1) met. ELISA	69,00
161.	Chromogranina a	63,00
162.	Fosfataza kwaśna sterczowa	36,00
163.	NT pro-BNP	79,00
164.	Przeciwciała ANA met. Immunoblot (co najmniej 15 antygenów)	95,00
165.	ASO	33,00
166.	Mocznik w surowicy	30,00
167.	Mocznik w DZM	30,00
168.	Przeciwciała anty CCP	36,00
169.	Albumina w surowicy	24,00
170.	P/c przeciw receptorom acetylocholin (anty-ACHR)	70,00
171.	P/c przeciw Borelia burgdorferi IgM	36,00
172.	P/c przeciw Borelia burgdorferi IgG	36,00
173.	Ilościowe oznaczenie in vitro przeciwciał IgE specyficznych dla alergenów sierści kota- panel uwzględniający alergeny molekularne co najmniej: Fel d 1, Fel d 2, Fel d 4, Fel d 7	260,00
174.	Ilościowe oznaczenie in vitro przeciwciał IgE specyficznych dla alergenów tymotki oraz brzozy- panel uwzględniający alergeny molekularne co najmniej: Phlp1, Phlp5, Phlp7, Betv1, Betv2	444,00
175.	Ilościowe oznaczenie in vitro przeciwciał IgE specyficznych dla ekstraktu alergenów orzeszków ziemnych (f13), jego alergenów molekularnych: Ara h 1, Ara h 2, Ara h 3, Ara h 6, Ara h 8 i Ara h 9	444,00
176.	Ilościowe oznaczenie in vitro przeciwciał IgE specyficznych dla rekombinantowych alergenów molekularnych Dermatophagoides pteronyssinus: Der p 1, Der p 2, Der p 10, Der p 23	247,00
177.	Ilościowe oznaczenie in vitro w surowicy p/c IgE specyficznych dla alergenów roztocza kurzu domowego Dermatophagoides farinae uwzględniające składnik molekularny Der f1	86,00
178.	Ilościowe oznaczenie in vitro w surowicy p/c IgE specyficznych dla alergenów roztocza kurzu domowego Dermatophagoides farinae uwzględniające składnik molekularny Der f2	86,00
179.	Ilościowe oznaczenie in vitro w surowicy p/c IgE specyficznych dla Alternaria alternata, uwzględniające składnik molekularny Alt a 1	86,00

CENNIK USŁUG TRANSPORTU

L.p.	NAZWA USŁUGI	CENA ZA 1 KM (w PLN)
1.	Usługa transportu – przewóz materiału biologicznego	6,00

p.o. DYREKTORA
Zespołu Wojewódzkich Przychodni Specjalistycznych
w Katowicach
Agnieszka Barczyk

