

**REGULAMIN ORGANIZACYJNY
ZESPOŁU WOJEWÓDZKICH
PRZYCHODNI SPECJALISTYCZNYCH**

Katowice, sierpień 2024 r.

5

SPIS TREŚCI

I. Firma podmiotu.....	4
II. Cele i zadania	4
III. Struktura organizacyjna podmiotu.....	5
IV. Rodzaj działalności leczniczej oraz zakres udzielanych świadczeń zdrowotnych.....	18
V. Przebieg procesu udzielania świadczeń zdrowotnych, z zapewnieniem właściwej dostępności i jakości tych świadczeń w komórkach organizacyjnych Zespołu.....	20
VI. Organizacja i zadania poszczególnych komórek organizacyjnych podmiotu oraz warunki współdziałania tych komórek dla zapewnienia sprawnego i efektywnego funkcjonowania podmiotu pod względem diagnostyczno-leczniczym, pielęgnacyjnym, rehabilitacyjnymi administracyjno- gospodarczym.....	23
VII. Warunki współdziałania z innymi podmiotami wykonującymi działalność leczniczą w zakresie zapewnienia prawidłowości diagnostyki, leczenia, pielęgnacji i rehabilitacji pacjentów oraz ciągłości przebiegu procesu udzielania świadczeń zdrowotnych.....	37
VIII. Wysokość opłat za udostępnienie dokumentacji medycznej ustalonej w sposób określony w art. 28 ust. 4 ustawy z dnia 6 listopada 2008 r. o prawach pacjenta i Rzeczniku Praw Pacjenta.....	38
IX. Organizacja procesu udzielania świadczeń zdrowotnych w przypadku pobierania opłat.....	38
X. Wysokość opłat za udzielane świadczenia zdrowotne inne niż finansowane ze środków publicznych.....	39
XI. Sposób kierowania komórkami organizacyjnymi podmiotu.....	39
XII. Postanowienia końcowe.....	40
Załącznik nr 1 Schemat organizacyjny	41
Załącznik nr 2 Cennik opłat za udostępnienie dokumentacji medycznej.....	42
Załącznik nr 3 Cennik badań laboratoryjnych.....	43
Załącznik nr 4 Cennik badań patomorfologicznych.....	48
Załącznik nr 5 Cennik USG.....	49
Załącznik nr 6 Cennik RTG.....	50
Załącznik nr 7 Cennik Poradni Chorób Płuc i Gruźlicy oraz Poradni Chorób Płuc i Gruźlicy dla Dzieci i Młodzieży.....	52
Załącznik nr 8 Cennik usług stomatologicznych.....	53

Załącznik nr 9 Cennik konsultacji specjalistycznych.....	56
Załącznik nr 10 Cennik Poradni Hematologicznej.....	58
Załącznik nr 11 Cennik Poradni Kardiologicznej.....	59
Załącznik nr 12 Cennik Poradni Kardiologicznej dla Dzieci.....	60
Załącznik nr 13 Cennik Poradni Medycyny Sportowej dla Dzieci.....	61
Załącznik nr 14 Cennik Poradni Okulistycznej.....	62
Załącznik nr 15 Cennik Poradni Zdrowia Psychicznego.....	64
Załącznik nr 16 Cennik Poradni Chorób Naczyń.....	65
Załącznik nr 17 Cennik Poradni Foniatrycznej.....	66
Załącznik nr 18 Cennik Poradni Skórno-Wenerologicznej.....	67
Załącznik nr 19 Cennik badań laboratoryjnych podzlecanych.....	68



REGULAMIN ORGANIZACYJNY
Zespołu Wojewódzkich Przychodni Specjalistycznych
w Katowicach

Opracowany na podstawie:

- art. 24 ustawy z dnia 15.04.2011 r. o działalności leczniczej (tekst jednolity Dz. U. z 2023 r. poz. 991 z późn. zm.)
- Statutu Zespołu.

Regulamin organizacyjny określa sposób i warunki udzielania świadczeń zdrowotnych przez Zespół Wojewódzkich Przychodni Specjalistycznych w Katowicach.

I. FIRMA PODMIOTU

§ 1

1. Zespół Wojewódzkich Przychodni Specjalistycznych zwany dalej „Zespołem” jest samodzielnym publicznym zakładem opieki zdrowotnej, utworzonym przez Województwo Śląskie.
2. Zespół prowadzi działalność w ramach zakładu leczniczego pod nazwą: Ambulatoryjna Opieka Zdrowotna.
3. Skrócona nazwa firmy podmiotu – ZWPS.
4. Siedziba Zespołu znajduje się w Katowicach przy ul. Powstańców 31.

II. CELE I ZADANIA

§ 2

Celem działania Zespołu jest:

- 1) udzielanie świadczeń zdrowotnych służących zachowaniu, ratowaniu przywracaniu lub poprawie zdrowia oraz inne działania medyczne wynikające z procesu leczenia lub przepisów odrębnych regulujących zasady ich wykonywania;
- 2) promocja zdrowia.

§ 3

Do zadań Zespołu należy:

- 1) udzielanie ambulatoryjnych świadczeń zdrowotnych;
- 2) prowadzenie działalności diagnostycznej;
- 3) prowadzenie działań z zakresu zdrowia publicznego, w tym profilaktyka chorób, promocja zdrowia i edukacja zdrowotna;

- 4) uczestniczenie w realizacji zadań dydaktycznych i badawczych w powiązaniu z udzielaniem świadczeń zdrowotnych i promocją zdrowia, w tym wdrażaniem nowych technologii medycznych oraz metod leczenia;
- 5) uczestniczenie w przygotowywaniu osób do wykonywania zawodu medycznego i kształceniu osób wykonujących zawody medyczne na zasadach określonych w odrębnych przepisach regulujących kształcenie tych osób;
- 6) orzekanie o stanie zdrowia i czasowej niezdolności do pracy;
- 7) realizacja zleconych przez właściwy organ określonych zadań związanych z obroną cywilną, sprawami obronnymi i ochroną ludności.

III. STRUKTURA ORGANIZACYJNA PODMIOTU

§ 4

1. Dyrektor wykonuje swoje zadania kierownicze i zarządcze przy pomocy:
 - 1) Zastępcy Dyrektora ds. Lecznictwa,
 - 2) Zastępcy Dyrektora ds. Kontroli i Rozwoju,
 - 3) Głównego Księgowego,
 - 4) Kierowników komórek organizacyjnych.
2. Strukturę organizacyjną Zespołu tworzą:
 - 1) Zakład leczniczy pod nazwą Ambulatoryjna Opieka Zdrowotna, w którym jest wykonywana działalność lecznicza. W skład zakładu leczniczego, wchodzi jednostki i komórki organizacyjne o charakterze medycznym.
 - 2) Komórki organizacyjne działalności niemedycznej i pomocniczej:
 - a) Dział Administracyjno-Techniczny
 - b) Dział Księgowości
 - c) Dział Płac
 - d) Dział Kadr
 - e) Dział Metodyczno-Organizacyjny
 - f) Dział Lecznictwaoraz samodzielne stanowiska pracy:
 - f) Inspektor BHP
 - g) Inspektor ppoż.
 - h) Inspektor ochrony danych
 - i) Inspektor ds. obronnych i rezerw
 - j) Radca prawny
 - k) Pełnomocnik ds. Zintegrowanego Systemu Zarządzania.

3. Schemat organizacyjny Zespołu stanowi załącznik nr 1 do niniejszego Regulaminu Organizacyjnego.

§ 5

Miejsca udzielania świadczeń zdrowotnych - świadczenia zdrowotne są udzielane w komórkach organizacyjnych Zespołu, w obiektach zlokalizowanych w:

- 1) Katowicach, ul. Powstańców 31
- 2) Katowicach, ul. Lompy 16
- 3) Zabrze, ul. Marii Skłodowskiej-Curie 10.

§ 6

1. Zakład leczniczy pod nazwą Ambulatoryjna Opieka Zdrowotna tworzą następujące komórki organizacyjne prowadzące działalność medyczną:

Katowice, ul. Powstańców 31

1. **Poradnia Alergologiczna dla Dzieci** udziela świadczeń specjalistycznych ,

które obejmują:

- poradę lekarską/ konsultacje,
- ustalenie diagnozy,
- szczepienia odczulające i wybrane szczepienia ochronne,
- leczenie stanu zaostrzeń chorób alergicznych,
- diagnostyczne testy .

1.1. Gabinet Diagnostyczno-Zabiegowy

2. **Poradnia Chirurgii Urazowo-Ortopedycznej** udziela świadczeń specjalistycznych ,

które obejmują:

- poradę lekarską/konsultacje,
- zlecenie badań specjalistycznych i badań diagnostycznych,
- zabiegów rehabilitacyjnych,
- analiza badań szczegółowych (TK, MR, badań dopplerowskich, EEG, EMG),
- dobór środków ortopedycznych,
- edukację pacjentów,
- kwalifikację pacjentów do leczenia stacjonarnego.

2.1. Gabinet Diagnostyczno-Zabiegowy

3. **Poradnia Chorób Metabolicznych dla Dzieci** udziela świadczeń specjalistycznych ,

które obejmują:

- poradę lekarską/konsultację,
- leczenie nadwagi i otyłości,
- kierowanie do innych poradni w celu wykluczenia innych schorzeń.

Poradnia Chorób Metabolicznych prowadzi pacjentów z zaburzeniami metabolicznymi.

4. **Poradnia Chorób Naczyni** udziela świadczeń specjalistycznych, które obejmują:

- poradę lekarską/konsultację,
- zlecenie konsultacji specjalistycznych i badań dodatkowych,
- wykonywanie drobnych zabiegów chirurgicznych ,
- wykonywanie kapilaroskopii,
- wykonywanie badań ultrasonograficznych w tym badań przepływów naczyniowych.

4.1. Gabinet Diagnostyczno-Zabiegowy

5. **Poradnia Dermatologiczna dla Dzieci** udziela świadczeń specjalistycznych , które obejmują:

- poradę lekarską, konsultację,
- ustalenie diagnozy,
- zlecenie konsultacji specjalistycznych, badań diagnostycznych,
- krioterapia, zaopatrywanie zmian skórnych, drobne zabiegi chirurgiczne,
- badania dermatoskopowe,
- wykonywanie testów alergologicznych,
- edukację pacjenta dotyczącą istoty choroby i właściwego postępowania profilaktycznego.

6. **Poradnia Endokrynologiczna** udziela świadczeń specjalistycznych, które obejmują:

- poradę lekarską/konsultację,
- monitorowanie leczenia,
- zlecenie konsultacji specjalistycznych, badań dodatkowych, zlecenie badań ultrasonograficznych, zlecenie biopsji cienkoigłowej- pobieranie materiału do badań histopatologicznych,
- kwalifikacja pacjentów do leczenia stacjonarnego.

7. **Poradnia Endokrynologiczna dla Dzieci** udziela świadczeń specjalistycznych, które obejmują:

- poradę lekarską/konsultację,
- monitorowanie leczenia,
- zlecenie konsultacji specjalistycznych,
- kwalifikacja pacjentów do leczenia stacjonarnego.

8. **Poradnia Foniatryczna** udziela świadczeń specjalistycznych , które obejmują:
- poradę lekarską/konsultację,
 - badania foniatryczne subiektywne i obiektywne, głosu i mowy,
 - zlecenie konsultacji specjalistycznych i badań diagnostycznych,
 - badania audiometryczne,
 - badania tympanometryczne,
 - badania przewodnictwa powietrznego kostnego,
 - określenie poziomów szumów,
 - badania nadpróżniowe,
 - dobór środków pomocniczych/aparaty słuchowe/,
 - badania w wolnym polu w aparatach słuchowych,
 - kwalifikacja pacjentów do leczenia stacjonarnego.
- 8.1. Gabinet Diagnostyczno-Zabiegowy
9. **Poradnia Gastroenterologiczna dla Dzieci** udziela świadczeń specjalistycznych , które obejmują:
- poradę lekarską, konsultacje,
 - zlecenie konsultacji specjalistycznych i badań diagnostycznych,
 - zlecenie badań dodatkowych,
 - kwalifikacje do leczenia stacjonarnego.
10. **Poradnia Gastrologiczna** udziela świadczeń specjalistycznych , które obejmują:
- poradę lekarską/konsultację,
 - zlecenie konsultacji specjalistycznych i badań diagnostycznych,
 - zlecenie badań dodatkowych,
 - kwalifikacja pacjentów do leczenia stacjonarnego,
 - diagnostykę ultrasonograficzną.
11. **Poradnia Ginekologii Dziecięcej** udziela świadczeń specjalistycznych , które obejmują:
- poradę lekarską/konsultację,
 - diagnostykę i leczenie zaburzeń miesiączkowania,
 - diagnostykę i leczenie infekcji narządów płciowych, wrodzonych wad narządów płciowych,
 - diagnostyka i leczenie zaburzeń dojrzewania płciowego (przedwczesne i opóźnione dojrzewanie),
 - doradztwo dotyczące okresu dojrzewania i oceny cyklu miesięcznego.

11.1. Gabinet Diagnostyczno-Zabiegowy

12. **Poradnia Hematologiczna** udziela świadczeń specjalistycznych , które obejmują:

- poradę lekarską/konsultacje,
- diagnostykę nieprawidłowego obrazu krwi obwodowej,
- diagnostykę powiększonych węzłów chłonnych i/lub śledziony,
- diagnostykę zaburzeń krzepnięcia, w tym nadkrzepliwości,
- diagnostykę wstępną zaburzeń odporności,
- leczenie niedokrwistości, leukopenii i małopłytkowości,
- leczenie przewlekłych chorób mieloproliferacyjnych,
- leczenie przewlekłych chorób limfoproliferacyjnych,
- nadzór nad nowotworami krwi w okresach remisji.

12.1. Gabinet Diagnostyczno-Zabiegowy

13. **Poradnia Hematologiczna dla Dzieci** udziela świadczeń specjalistycznych , które obejmują:

- poradę lekarską/konsultację ,
- diagnostykę nieprawidłowego obrazu krwi obwodowej,
- diagnostykę powiększonych węzłów chłonnych i/lub śledziony,
- diagnostykę zaburzeń krzepnięcia, w tym nadkrzepliwości,
- diagnostykę wstępną zaburzeń odporności,
- leczenie niedokrwistości, leukopenii i małopłytkowości,
- leczenie przewlekłych chorób mieloproliferacyjnych,
- leczenie przewlekłych chorób limfoproliferacyjnych,
- nadzór nad nowotworami krwi w okresach remisji.

14. **Poradnia Hepatologiczna dla Dzieci** udziela świadczeń specjalistycznych , które obejmują:

- poradę lekarską/konsultację ,
- profilaktykę, diagnostykę i leczenie chorób oraz patologicznych zmian wątroby, dróg żółciowych i pęcherzyka (woreczka) żółciowego.

15. **Poradnia Kardiologiczna** udziela świadczeń specjalistycznych , które obejmują:

- poradę lekarską/konsultację,
- zlecenie konsultacji specjalistycznych,
- zlecenie badań dodatkowych,
- elektrokardiogramu spoczynkowego.

15.1. Gabinet Diagnostyczno-Zabiegowy

16. **Poradnia Kardiologiczna dla Dzieci** udziela świadczeń specjalistycznych , które obejmują:

- poradę lekarską/konsultację,
- zlecenie konsultacji specjalistycznych, badań diagnostycznych,
- zlecenie badań dodatkowych,

17. **Poradnia Leczenia Bólu** udziela świadczeń specjalistycznych , które obejmują:

- poradę lekarską/konsultację,
- diagnostykę bólu,
- pomiar bólu,
- terapię bólu.

17.1. Gabinet Diagnostyczno-Zabiegowy

18. **Poradnia Leczenia Bólu dla Dzieci** udziela świadczeń specjalistycznych , które obejmują:

- poradę lekarską/konsultację,
- diagnostykę bólu,
- pomiar bólu,
- terapię bólu.

18.1. Gabinet Diagnostyczno-Zabiegowy

19. **Poradnia Leczenia Niepłodności i Planowania Rodziny** udziela świadczeń specjalistycznych , które obejmują:

- poradę lekarską/konsultację,
- diagnostyka i leczenie zaburzeń miesiączkowania,
- diagnostyka i leczenie infekcji narządów płciowych, wrodzonych wad narządów płciowych, zmian w przydatkach (torbiele, guzy),
- diagnostyka i leczenie zaburzeń hormonalnych (trądzik, nadmierne owłosienie, zespół policystycznych jajników),
- profilaktyka raka szyjki macicy,
- doradztwo w zakresie antykoncepcji.

19.1. Gabinet Diagnostyczno-Zabiegowy

20. **Poradnia Medycyny Sportowej dla Dzieci** udziela świadczeń specjalistycznych , które obejmują:

- badania zawodników wszystkich dyscyplin w sporcie amatorskim i wyczynowym:
 - a) wstępne (kwalifikacje do uprawiania sportu),
 - b) okresowe (dopuszczenie do dalszego udziału w treningach i zawodach sportowych),
 - c) kontrolne (po kontuzji lub przerwie w treningach).

21. **Poradnia Nefrologiczna** udziela świadczeń specjalistycznych , które obejmują:

- poradę lekarską/konsultację,
- zlecenie konsultacji specjalistycznych i badań diagnostycznych,
- zlecenie badań dodatkowych,
- kwalifikację do leczenia stacjonarnego.

22. **Poradnia Neurologiczna** udziela świadczeń specjalistycznych , które obejmują:

- poradę lekarską/konsultację,
- zlecenie badań specjalistycznych, badań diagnostycznych, zabiegów rehabilitacyjnych,
- dobór środków ortopedycznych,
- edukację pacjentów,
- kwalifikację pacjentów do leczenia stacjonarnego.

23. **Poradnia Neurologiczna dla Dzieci** udziela świadczeń specjalistycznych , które obejmują:

- poradę lekarską/ konsultację,
- zlecenie badań specjalistycznych, badań diagnostycznych, zabiegów rehabilitacyjnych,
- dobór środków ortopedycznych,
- edukację pacjentów,
- kwalifikację pacjentów do leczenia stacjonarnego.

24. **Poradnia Okulistyczna** udziela świadczeń specjalistycznych , które obejmują:

- poradę lekarską/ konsultację,
- diagnostykę okulistyczną,
- usuwanie ciała obcego, zaopatrzenie urazu (w zakresie możliwości poradni), iniekcje podspojówkowe, płukanie dróg łzowych,
- kwalifikacja do leczenia stacjonarnego.

26.1. Gabinet Diagnostyczno-Zabiegowy

25. **Poradnia Okulistyczna dla Dzieci** udziela świadczeń specjalistycznych , które obejmują:

- poradę lekarską/ konsultację,
- diagnostykę okulistyczną,
- usuwanie ciała obcego, zaopatrzenie urazu (w zakresie możliwości poradni), iniekcje podspojówkowe, płukanie dróg łzowych,
- badanie pola widzenia,
- kwalifikacja do leczenia stacjonarnego.

27.1. Gabinet Diagnostyczno-Zabiegowy

26. **Poradnia Otolaryngologiczna dla Dzieci** udziela świadczeń specjalistycznych , które obejmują:

- poradę/konsultację,
- pełen zakres badań laryngologicznych i profilaktycznych,
- leczenie stanów zapalnych ucha, jamy ustnej, języka, ślinianek, gardła migdałków podniebiennych , krtani, nosa i zatok przynosowych,
- diagnostyka i leczenie chorób błony śluzowej nosa i zatok przynosowych.

29.1. Gabinet Diagnostyczno-Zabiegowy

27. **Poradnia Rehabilitacyjna dla Dzieci** udziela świadczeń specjalistycznych , które obejmują:

- poradę lekarską,
- zlecenie konsultacji specjalistycznych, badań diagnostycznych, sprzętu ortopedyczno-rehabilitacyjnego,
- ustalenie rodzaju leczenia usprawniającego.

28. **Poradnia Reumatologiczna** udziela świadczeń specjalistycznych , które obejmują:

- poradę lekarską/ konsultację,
- zlecenie konsultacji specjalistycznych, badań diagnostycznych, sprzętu rehabilitacyjnego,
- kwalifikacja pacjentów do leczenia stacjonarnego,
- kierowanie pacjentów na zabiegi rehabilitacyjne, leczenie stacjonarne,
- blokady dostawowe, miejscowe podawanie leków,
- zabiegi terapeutyczne z wykorzystaniem ciepła i laseroterapii.

32.1. Gabinet Diagnostyczno-Zabiegowy

29. **Poradnia stomatologii dziecięcej** udziela świadczeń specjalistycznych , które obejmują:

- adaptacja dzieci i młodzieży do zabiegów stomatologicznych,
- leczenie chorób i zmian obserwowanych w jamie ustnej u dzieci i młodzieży do 18 roku życia,
- profilaktyka próchnicy zębów mlecznych od momentu ich pojawienia się w jamie ustnej,
- leczenie próchnicy zębów mlecznych u dzieci,
- profilaktyka próchnicy zębów stałych,
- leczenie próchnicy zębów stałych,
- profilaktyka oraz leczenie urazów zębów mlecznych i stałych,
- leczenie endodontyczne/kanałowe zębów mlecznych i stałych,
- leczenie zmian na błonie śluzowej jamy ustnej.

30. **Poradnia stomatologii zachowawczej** udziela świadczeń zdrowotnych, które obejmują:

- porady lekarskie (wywiad, badanie fizykalne),
- zlecenie badań radiologicznych,
- ustalanie rozpoznania i leczenia,
- wykonywanie zabiegów ogólnostomatologicznych , leczenie endodontyczne,
- ocena stanu miejscowego i braków w jamie ustnej,
- konsultacje diagnostyczno-terapeutyczne z ustaleniem zaleceń dla lekarzy prowadzących,
- zlecenie oraz wykonywanie uzupełnień protetycznych ruchomych i stałych,
- prowadzenie świadczeń profilaktycznych
- badania kontrolne.

31. **Poradnia Terapii Uzależnienia od Substancji Psychoaktywnych** udziela świadczeń specjalistycznych , które obejmują:

- poradnictwo i konsultacje dla osób zagrożonych uzależnieniem, uzależnionych i współuzależnionych,
- diagnozę uzależnień ,
- terapię indywidualną dla osób zagrożonych uzależnieniem i uzależnionych,
- terapię indywidualną i rodzinną dla osób współuzależnionych,
- konsultacje psychiatryczne,
- kierowanie do oddziałów detoksykacji i ośrodków rehabilitacyjnych,
- poradnictwo HIV i AIDS.

32. **Pracownia Angiografii Fluoresceinowej**, w której wykonywana jest angiografia fluoresceinową dna oka.

33. **Pracownia Audiometrii** , w której wykonuje się badanie audiometryczne , czyli badanie słuchu w specjalnie wyizolowanym i wytłumionym pomieszczeniu. Jest to podstawowe badanie obrazujące schorzenia i wielkość ubytków słuchu, a jego wynik kwalifikuje do odpowiedniej metody dalszego leczenia lub doboru aparatu słuchowego.

34. **Pracownia RTG**, w której wykonuje się zdjęcia RTG.

Do obowiązków Pracowni należy przeprowadzanie, zgodnie z ich specyfiką, badań diagnostycznych zleconych, m. in. przez lekarzy zatrudnionych w Poradniach Zespołu oraz świadczenie odpłatnych usług diagnostycznych dla osób spoza Zespołu (Instytucji zewnętrznych, dla których Zespół jest „Podwykonawcą”).

35. **Pracownia USG**, w której wykonuje się badania z zakresu :

- USG jamy brzusznej,
- USG tarczycy,
- USG piersi, itp.

36. **Pracownia Ultrasonografii Kardiologicznej**, w której wykonuje się :

- echo serca,
- holter ciśnieniowy,
- ekg wysiłkowe, itp.

37. **Pracownia Biopsji** świadczy usługi z zakresu wykonywania:

- biopsji cienkoigłowej pod kontrolą USG,
- biopsji gruboigłowej.

38. **Pracownia Elektroneuropsychologii**, która świadczy usługi w zakresie wykonywania badań EEG oraz funkcji poznawczych.

39. **Pracownia Rehabilitacji Leczniczej dla Dzieci**, w której wykonuje się m.in. zabiegi:

- kinezyterapia
- elektroterapia
- ultradźwięki
- diatermia krótkofalowa
- kąpiel wirowa
- masaż ręczny

40. **Pracownia Spirometrii**, w której wykonuje się badanie spirometryczne polegające na pomiarze parametrów oddechowych.

41. **Pracownia techniki dentystycznej**, w której wykonuje się: protezy zębowe, szyny dentystyczne oraz aparaty ortodontyczne zgodnie z przekazanym projektem na podstawie dostarczonych przez stomatologa wycisków, drobne naprawy protez zębowych itp.

Katowice, ul. Lompy 16

1. **Poradnia Alergologiczna** udziela świadczeń specjalistycznych , które obejmują:

- poradę lekarską/konsultację,
- ustalenie diagnozy,
- szczepienia odczulające i wybrane szczepienia ochronne,
- leczenie stanu zaostrzeń chorób alergicznych,
- diagnostyczne testy skórne.

1.1. Gabinet Diagnostyczno-Zabiegowy

2. **Poradnia Chorób Płuc i Gruźlicy** udziela świadczeń specjalistycznych , które

obejmują:

- poradę lekarską/konsultację,
- pełny wywiad lekarski ze szczególnym uwzględnieniem epidemiologii,
- zlecenie konsultacji specjalistycznych i dodatkowych badań specjalistycznych,
- badania spirometryczne,
- wykonywanie prób tuberkulinowych.

2.1. Gabinet Diagnostyczno-Zabiegowy

3. **Poradnia Chorób Płuc i Gruźlicy dla Dzieci i Młodzieży** udziela świadczeń specjalistycznych, które obejmują:

- poradę lekarską/konsultację,
- pełny wywiad lekarski ze szczególnym uwzględnieniem epidemiologii,
- zlecenie konsultacji specjalistycznych i dodatkowych badań specjalistycznych,
- badania spirometryczne/przepływ, objętość z interpretacją/,
- wykonywanie testów skórnych,
- prowadzenie leczenia nadzorowanego w zakresie gruźlicy,
- prowadzenie pacjentów z mukowiscydozą,
- edukację i prowadzenie pacjentów z astmą oskrzelową ze szczególnym uwzględnieniem technik inhalacyjnych.

3.1. Gabinet Diagnostyczno-Zabiegowy

4. **Poradnia Domowego Leczenia Tlenem** udziela świadczeń specjalistycznych, które obejmują:

- badanie lekarskie (wywiad, badanie fizykalne, ocena wydolności oddechowej),
- zlecenie badań laboratoryjnych,
- wizyty lekarskie w domu pacjenta,
- wizyty pielęgniarskie w domu pacjenta,
- 24 godzinna opieka pielęgniarska,
- zaopatrzenie/wypożyczenie do długookresowego użytku koncentratora tlenu do domu pacjenta,
- zapewnienie serwisu koncentratora tlenu (wizyty domowe).

5. **Poradnia Skórno-Wenerologiczna** udziela świadczeń specjalistycznych, które obejmują:

- poradę lekarską/ konsultację,
- ustalenie diagnozy,
- zlecenie konsultacji specjalistycznych, badań diagnostycznych,
- krioterapia, zaopatrywanie zmian skórnych,

- badania dermaskopowe,
- wykonywanie testów alergologicznych,
- edukacje pacjenta dotyczącą istoty choroby i właściwego postępowania profilaktycznego.

5.1. Gabinet Diagnostyczno-Zabiegowy

6. **Poradnia Zdrowia Psychicznego** udziela świadczeń specjalistycznych , które obejmują:

- pełny wywiad lekarski od pacjenta,
- wywiad od rodziny lub bliskich chorego,
- badanie psychiatryczne, konsultacje, oceny,
- wywiad psychologiczny,
- badanie psychologiczne i testy psychometryczne,
- ustalenie rodzaju leczenia,
- psychoedukacja,
- zlecenie psychoterapii (indywidualnej, grupowej, rodzin,), konsultacji specjalistycznych, badań diagnostycznych,
- kierowanie pacjentów na leczenie do zakładów stacjonarnych,

6.1. Gabinet Diagnostyczno-Zabiegowy

7. **Poradnia Zdrowia Psychicznego dla Dzieci i Młodzieży** udziela świadczeń specjalistycznych , które obejmują:

- badanie psychologiczne i testy,
- psychologiczną ocenę stanu psychicznego,
- wywiad psychiatryczny, konsultacje, oceny,
- wywiad rodzinny,
- psychoedukację,
- zlecenie psychoterapii, terapii rodzinnej, konsultacji specjalistycznych, badań diagnostycznych,
- kierowanie pacjentów i ich rodzin do odpowiednich ośrodków udzielających pomocy rodzinie,
- kierowanie pacjentów do zakładów lecznictwa stacjonarnego.

8. **Centralne Laboratorium**, w którym wykonuje się badania z zakresu diagnostyki laboratoryjnej- hematologia, biochemia, koagulologia, analiza moczu, immunochemia itd.

Zabrze, ul. Marii Skłodowskiej-Curie 10

1. **Poradnia Alergologiczna** udziela świadczeń specjalistycznych , które obejmują:

- poradę lekarską/konsultacje,

- ustalenie diagnozy,
- szczepienia odczulające i wybrane szczepienia ochronne,
- leczenie stanu zaostrzeń chorób alergicznych,
- diagnostyczne testy skórne.

1.1. Gabinet Diagnostyczno-Zabiegowy

2. Poradnia dla Chorych na Cukrzycę udziela świadczeń specjalistycznych, które obejmują:

- poradę lekarską/ konsultację,
- ustalenie rodzaju leczenia,
- monitorowanie leczenia,
- zlecenie konsultacji specjalistycznych, diagnostycznych badań dodatkowych,
- naukę samokontroli i podawania insuliny,
- edukacja dotyczącą zaleceń dietetycznych i higieny osobiste.

2.1. Gabinet Diagnostyczno-Zabiegowy

2. Zakład leczniczy pod nazwą Zakład Patomorfologii w skład którego wchodzi :

1. **Pracownia Cytologii**, która świadczy usługi w zakresie wykonywania badań cytologicznych

2. **Pracownia Histopatologii**, która świadczy usługi z zakresu wykonywania:

- badań histopatologicznych,
- badań śródoperacyjnych,
- badań immunohistochemicznych, itp.

IV. RODZAJ DZIAŁALNOŚCI LECZNICZEJ ORAZ ZAKRES UDZIELANYCH ŚWIADCZEŃ ZDROWOTNYCH

§ 7

Zespół w ramach zakładu leczniczego pod nazwą Ambulatoryjna Opieka Zdrowotna udziela świadczeń zdrowotnych w następujących zakresach:

A. ambulatoryjnej specjalistycznej opieki zdrowotnej w dziedzinie:

1. alergologii,
2. alergologii dla dzieci,
3. chirurgii urazowo-ortopedycznej,
4. chorób metabolicznych dla dzieci,

5. chorób naczyń,
6. chorób płuc i gruźlicy,
7. chorób płuc i gruźlicy dla dzieci i młodzieży,
8. dermatologii,
9. dermatologii dla dzieci,
10. diabetologii,
11. endokrynologii,
12. endokrynologii dla dzieci,
13. foniatrii,
14. gastroenterologii,
15. gastroenterologii dla dzieci,
16. ginekologii dziecięcej,
17. hematologii,
18. hematologii dla dzieci,
19. hepatologii dla dzieci,
20. kardiologii,
21. kardiologii dla dzieci,
22. leczenia bólu,
23. leczenia bólu dla dzieci,
24. leczenia niepłodności i planowania rodziny,
25. leczenia uzależnień,
26. medycyny sportowej dla dzieci,
27. nefrologii,
28. neurologii,
29. neurologii dla dzieci,
30. okulistyki,
31. okulistyki dla dzieci,
32. otolaryngologii dla dzieci,
33. pedodoncji,
34. rehabilitacji dla dzieci,
35. reumatologii,
36. stomatologii zachowawczej,
37. wenerologii,
38. zdrowia psychicznego,
39. zdrowia psychicznego dla dzieci i młodzieży,

- B. domowego leczenia tlenem,
- C. rehabilitacji medycznej – pracownie,
- D. diagnostyki medycznej:
 - 1. z zakresu histopatologii,
 - 2. laboratoryjnej – hematologia, biochemia, koagulologia, analiza moczu, analityka ogólna, immunochemia, autoimmunologia, serologiczna diagnostyka infekcji, bakteriologia ogólna, diagnostyka prątka gruźlicy i mykobakterioz, mikologia, diagnostyka alergologiczna, badania przesiewowe u noworodków,
 - 3. obrazowej (RTG, USG, UKG),
 - 4. w zakresie elektrofizjologii: EEG, EKG – próby wysiłkowe, badania metodą Holtera,
 - 5. angiografii fluoresceinowej,
 - 6. audiometrii,
 - 7. spirometrii.
- E. profilaktyki i promocji zdrowia,
- F. orzekanie o stanie zdrowia i czasowej niezdolności do pracy,
- G. prowadzenia doszkalania zawodowego i szkolenia specjalistycznego oraz stażów podyplomowych dla lekarzy stomatologów i szkolenie średniego personelu medycznego.

**V. PRZEBIEG PROCESU UDZIELANIA ŚWIADCZEŃ ZDROWOTNYCH,
Z ZAPEWNIENIEM WŁAŚCIWEJ DOSTĘPNOŚCI I JAKOŚCI TYCH ŚWIADCZEŃ
W KOMÓRKACH ORGANIZACYJNYCH ZESPOŁU**

§ 8

- 1. Specjalistyczne świadczenia zdrowotne udzielane są codziennie oprócz dni dodatkowo wolnych od pracy, niedziel i innych dni świątecznych, zgodnie z harmonogramem pracy poszczególnych poradni oraz zgodnie z zasadami określonymi w umowie ze Śląskim Oddziałem Wojewódzkim Narodowego Funduszu Zdrowia.
- 2. Harmonogramy pracy poszczególnych komórek merytorycznych Zespołu oraz godziny przyjęć lekarzy znajdują się w widocznym miejscu przed gabinetami.
- 3. Rejestracja pacjentów odbywa się osobiście, telefonicznie lub za pośrednictwem osoby trzeciej.
- 4. Świadczenia z zakresu specjalistycznej opieki zdrowotnej są udzielane pacjentom na podstawie skierowania lekarza ubezpieczenia zdrowotnego, z wyjątkiem świadczeń:

- ginekologa i położnika;
 - dentysty;
 - wenerologa;
 - onkologa;
 - psychiatry;
 - dla osób chorych na gruźlicę;
 - dla osób zakażonych wirusem HIV;
 - dla inwalidów wojennych i wojskowych, osób represjonowanych, kombatantów, działaczy opozycji antykomunistycznej oraz osób represjonowanych z powodów politycznych;
 - dla cywilnych niewidomych ofiar działań wojennych;
 - w zakresie leczenia uzależnień dla osób zgłaszających się z powodu uzależnienia oraz dla osób zgłaszających się z powodu współuzależnienia;
 - dla uprawnionego żołnierza lub pracownika, w zakresie leczenia urazów lub chorób nabytych podczas wykonywania zadań poza granicami państwa;
 - dla weterana poszkodowanego, w zakresie leczenia urazów lub chorób nabytych podczas wykonywania zadań poza granicami państwa;
 - dla świadczeniobiorców do 18 roku życia, u których stwierdzono ciężkie i nieodwracalne upośledzenie albo nieuleczalną chorobę zagrażającą życiu, które powstały w prenatalnym okresie rozwoju dziecka lub w czasie porodu;
 - dla świadczeniobiorców posiadających orzeczenie o znacznym stopniu niepełnosprawności.
5. Pacjent zobowiązany jest do przedstawienia swojego numeru ewidencyjnego PESEL lub dowodu ubezpieczenia potwierdzającego prawo do świadczenia, a w przypadku braku takiego dokumentu pacjent składa oświadczenie.
 6. W przypadku wydawania druku o czasowej niezdolności do pracy niezbędne jest okazanie numeru identyfikacji podatkowej lub numeru dowodu osobistego oraz numeru identyfikacji podatkowej zakładu pracy pacjenta.
 7. Poza kolejnością przyjęć wynikającą z prowadzonej przez Poradnię ZWPS listy oczekujących przyjmowani są pacjenci:
 - wymagający natychmiastowej pomocy;
 - Zasłużeni Honorowi Dawcy Krwi i Zasłużeni dawcy Przeszczepu;
 - działacze opozycji antykomunistycznej i osoby represjonowane z powodów politycznych;
 - kobiety w ciąży;

- świadczeniobiorcy do 18 roku życia, u których stwierdzono ciężkie i nieodwracalne upośledzenie albo nieuleczalną chorobę zagrażającą życiu, które powstały w prenatalnym okresie rozwoju dziecka lub w czasie porodu;
 - świadczeniobiorcy posiadający orzeczenie o znacznym stopniu niepełnosprawności;
 - osoby deportowane do pracy przymusowej oraz osadzone w obozach pracy przez III Rzeszę lub Związek Socjalistycznych Republik Radzieckich.
8. Zespół ma prawo odmówić świadczenia zdrowotnego w danym dniu:
- pacjentowi, który nie jest przygotowany do badania, do którego przygotowanie takie jest potrzebne,
 - pacjentowi nietrzeźwemu chyba, że istnieje zagrożenie życia i zdrowia.
9. Świadczenia zdrowotne gwarantowane, w ramach umowy zawartej z Narodowym Funduszem Zdrowia są udzielane bezpłatnie osobom ubezpieczonym i uprawnionym na podstawie odrębnych przepisów oraz każdej osobie w razie nagłego zachorowania, w przypadkach zagrożenia życia.

§ 9

1. Ambulatoryjne świadczenia specjalistyczne udzielane w Zespole obejmują swoim zakresem:
- porady lekarskie (wywiad, badanie fizykalne),
 - ocenę dotychczasowego leczenia na podstawie dokumentacji medycznej, analizę wyników przeprowadzonych badań diagnostycznych (laboratoryjnych i obrazowych),
 - ustalanie diagnozy,
 - pobranie materiałów do badań laboratoryjnych, histopatologicznych, cytologicznych,
 - wykonywanie badań diagnostycznych,
 - wykonywanie punkcji szpiku, przygotowywanie preparatów szpiku kostnego/krwi do oceny histopatologicznej,
 - wykonywanie wstrzyknięć i wlewów substancji leczniczej lub profilaktycznej,
 - wykonywanie testów alergologicznych,
 - wykonywanie drobnych zabiegów chirurgicznych,
 - wykonywanie zabiegów okulistycznych,
 - zaopatrywanie złamań i zwichnięć,
 - układanie indywidualnych kalendarzy szczepień ochronnych,
 - prowadzenie psychoterapii indywidualnej, rodzinnej, grupowej, wsparcia psychospołecznego, psychoedukacji,

- ustalanie leczenia farmakologicznego (immunoterapeutycznego, odczulanie),
 - ustalanie diety,
 - dobór środków ortopedycznych i pomocniczych,
 - kwalifikacja do leczenia stacjonarnego,
 - zlecenie konsultacji specjalistycznych, badań diagnostycznych, zabiegów rehabilitacyjnych i leczenia uzdrowiskowego,
 - zalecenia profilaktyczne i edukację pacjenta,
 - prowadzenie dokumentacji medycznej.
2. Poradnie stomatologiczne udzielają świadczeń zdrowotnych, które obejmują:
- porady lekarskie (wywiad, badanie fizykalne),
 - zlecenie specjalistycznych badań laboratoryjnych, histopatologicznych, radiologicznych,
 - ustalanie rozpoznania i leczenia,
 - wykonywanie zabiegów ogólnostomatologicznych (leczenie zębów, leczenie zębów u dzieci i młodzieży, protetyka, leczenie błon śluzowych, ekstrakcje zębów),
 - ocena stanu miejscowego i braków w jamie ustnej,
 - leczenie schorzeń przyzębia i błon śluzowych,
 - pobieranie wycisków,
 - wykonywanie protez dziecięcych częściowych i całościowych,
 - zlecenie oraz wykonywanie uzupełnień protetycznych ruchomych i stałych,
 - prowadzenie świadczeń profilaktycznych,
 - konsultacje diagnostyczno-terapeutyczne z ustaleniem zaleceń dla lekarzy prowadzących,
 - badania kontrolne,
 - prowadzenie dokumentacji medycznej.
3. Świadczenia zdrowotne z zakresu diagnostyki medycznej obejmują badania diagnostyczne, w tym analizy wykonywane w celu rozpoznania stanu zdrowia i ustalenia dalszego postępowania leczniczego. Świadczenia te udzielane są w pracowniach diagnostycznych.
4. Poradnia rehabilitacyjna oraz pracownie rehabilitacji leczniczej zarówno dla dorosłych jak i dla dzieci udzielają świadczeń zdrowotnych, polegających na interdyscyplinarnych, kompleksowych działaniach usprawniających, które służą zachowaniu, przywracaniu i poprawie zdrowia.
5. Poradnia Domowego Leczenia Tlenem udziela świadczeń specjalistycznych, które obejmują:
- badanie lekarskie (wywiad, badanie fizykalne, ocena wydolności oddechowej),
 - zlecenie badań laboratoryjnych,

- wizyty lekarskie w domu pacjenta,
- wizyty pielęgniarskie w domu pacjenta,
- 24 godzinna opieka pielęgniarska,
- zapewnienie serwisu koncentratoru tlenu (wizyty domowe).

**VI. ORGANIZACJA I ZADANIA POSZCZEGÓLNYCH KOMÓREK
ORGANIZACYJNYCH PODMIOTU ORAZ WARUNKI WSPÓLDZIAŁANIA
TYCH KOMÓREK DLA ZAPEWNIENIA SPRAWNEGO I EFEKTYWNEGO
FUNKCJONOWANIA PODMIOTU POD WZGLĘDEM DIAGNOSTYCZNO-
LECZNICZYM, PIELĘGNACYJNYM, REHABILITACYJNYM
I ADMINISTRACYJNO - GOSPODARCZYM**

§ 10

Do zadań poradni specjalistycznych dla dorosłych, poradni specjalistycznych dla dzieci należy w szczególności:

1. Udzielanie zdrowotnych świadczeń specjalistycznych pacjentom ubezpieczonych, posiadającym aktualne skierowanie lekarza ubezpieczeń zdrowotnych Narodowego Funduszu Zdrowia.
2. Udzielanie zdrowotnych świadczeń specjalistycznych w poradniach dla dzieci do 18 roku życia ubezpieczonym i posiadającym skierowanie lekarza ubezpieczeń zdrowotnych Narodowego Funduszu Zdrowia.
3. Poradnie specjalistyczne dla dzieci mogą udzielać świadczeń specjalistycznych pacjentom do 21 roku życia w przypadku gdy leczenie pacjenta zostało rozpoczęte przed 18 rokiem życia i rokuje wyleczeniem przed osiągnięciem 21 roku życia po uprzednio uzyskanej zgodzie Dyrektora Śląskiego Oddziału Wojewódzkiego Narodowego Funduszu Zdrowia.
4. Udzielanie świadczeń zdrowotnych pacjentom ze skierowaniem innych zakładów opieki zdrowotnej, z którymi Zespół ma podpisane umowy na świadczenia.
5. Udzielenie specjalistycznych świadczeń zdrowotnych pacjentom nieubezpieczonym:
 - odpłatnie,
 - bezpłatnie pacjentom finansowanym z budżetu Państwa.
6. Udzielanie świadczeń zdrowotnych wszystkim pacjentom w razie nagłego zachorowania, pogorszenia stanu zdrowia w sytuacjach zagrażających życiu.
7. Promocja zdrowia.

§ 11

Do zadań poradni stomatologicznych należy:

1. Udzielanie gwarantowanych świadczeń specjalistycznych pacjentom ubezpieczonym, w Narodowym Funduszu Zdrowia.
2. Udzielanie gwarantowanych świadczeń ogólnostomatologicznych dzieciom i młodzieży do ukończenia 18 roku życia.
3. Udzielanie świadczeń zdrowotnych pacjentom ze skierowaniem innych zakładów opieki zdrowotnej, z którymi Zespół ma podpisane umowy na świadczenia.
4. Udzielanie specjalistycznych świadczeń zdrowotnych pacjentom nieubezpieczonym:
 - odpłatnie,
 - bezpłatnie pacjentom finansowanym z Budżetu Państwa.
5. Prowadzenie staży podyplomowych.
6. Promocja zdrowia.

§ 12

1. Świadczenia zdrowotne wykonywane są na poziomie poradni, w komórkach organizacyjnych Zespołu bądź w innych zakładach opieki zdrowotnej, z którymi Zespół ma podpisane umowy na świadczenia.
2. Skierowanie do innego zakładu opieki zdrowotnej powinno być zarejestrowane w wewnętrznej dokumentacji medycznej poradni dla celów statystycznych i sprawniejszego udokumentowania (faktury, rachunku).
3. Wszelkie skierowania i zalecenia lekarskie muszą być wystawiane na wydruku obowiązującego systemu elektronicznego, także do komórek organizacyjnych Zespołu.

§ 13

1. Poszczególne komórki organizacyjne Zespołu współdziałają ze sobą w celu zapewnienia sprawnego i efektywnego funkcjonowania Zespołu pod względem diagnostyczno-leczniczym, rehabilitacyjnym i administracyjno-gospodarczym.
2. Szczegółowe zasady współdziałania komórek organizacyjnych Zespołu określa Dyrektor, w szczególności:
 - zasady wykonywania badań diagnostycznych Pacjentom Zespołu,
 - sposób zamawiania i zaopatrywania komórek organizacyjnych Zespołu w materiały medyczne, diagnostyczne, biurowe.

§ 14

1. Poradnie specjalistyczne prowadzą dokumentację medyczną zgodnie z obowiązującymi w tym zakresie przepisami prawa, wymogami kontraktu i zawartych umów, a także wewnętrznymi zaleceniami bądź zarządzeniami.
2. Poradnie zobowiązane są do:
 - codziennej rejestracji pacjentów i przekazywania informacji z ilości przyjętych pacjentów w obowiązującym systemie elektronicznym służącym do rozliczania świadczeń,
 - codziennego rejestrowania pacjentów w księgach przyjęć,
 - miesięcznego przekazywania danych statystycznych z ilości zarejestrowanych i przyjętych pacjentów do Działu Lecznictwa Zespołu.
3. Dokumentacja jest prowadzona zgodnie z obowiązującymi w tym zakresie przepisami prawa, wymogami zawartych umów bądź wewnętrznymi zaleceniami i rozporządzeniami.
4. Pracownie prowadzą dokumentację w postaci:
 - rejestru skierowań,
 - wpisów do ksiąg wykonanych i wydanych wyników badań
 - wykazu udostępnianej dokumentacji medycznej
 - dodatkowo w Centralnym Laboratorium prowadzi się dokumentację w postaci komputerowego rejestru pacjentów.
5. Dokumentacja wewnętrzna obejmuje konieczność:
 - potwierdzenia faktur na zakup materiałów diagnostycznych,
 - potwierdzenia rachunków wykonywanych świadczeń,
 - sporządzanie pisemnych zamówień na materiały diagnostyczne i inne środki niezbędne w działalności pracowni.

§ 15

1. Za organizację i koordynację prac związanych z działalnością poradni specjalistycznych dla dorosłych oraz poradni stomatologicznych, odpowiada kierownik danej poradni.
2. Kierownicy poradni specjalistycznej dla dorosłych i poradni stomatologicznych w wykonywaniu swoich obowiązków podlegają bezpośrednio Zastępcy Dyrektora ds. Lecznictwa.
3. Za organizację i koordynację pracy związanej z działalnością poradni specjalistycznych dla dzieci i dorosłych, w przypadku braku Kierownika, odpowiada Zastępca Dyrektora ds. Lecznictwa.
4. Zadania Zastępcy Dyrektora ds. Lecznictwa:

1. Koordynowanie i organizowanie statutowej działalności, nadzorowanie przygotowywania aktów normatywnych i instrukcji ukierunkowujących pracę komórek organizacyjnych Zespołu.
2. Nadzór nad przygotowywanymi dokumentami związanymi z kontraktowaniem oraz bieżącą korespondencją z Wojewódzkim Oddziałem Narodowego Funduszu Zdrowia.
3. Nadzorowanie gromadzenia bieżącej dokumentacji wykonania kontraktu podpisanego z Wojewódzkim Oddziałem Narodowego Funduszu Zdrowia.
4. Analizowanie i opracowywanie wniosków wynikających z obowiązującej sprawozdawczości medycznej.
5. Współdziałanie przy opracowywaniu decyzji i zarządzeń Dyrektora ZWPS.
6. Nadzór nad gromadzeniem i przechowywaniem dokumentacji dotyczącej organizacji pracy i działalności komórek organizacyjnych Zespołu.
7. Nadzorowanie prawidłowości dokumentacji medycznej prowadzonej w komórkach Zespołu.
8. Ścisłe współdziałanie z kierownikami komórek organizacyjnych ZWPS w sprawach dotyczących organizacji pracy, oceny wyników, opracowywania i przekazywania wniosków.
9. Współpraca z innymi instytucjami działającymi na rzecz promocji i podniesienia stanu zdrowia.

§ 16

1. Do zadań pracowni diagnostycznych znajdujących się w strukturze organizacyjnej Zespołu należy:
 - 1) Wykonywanie bezpłatnych świadczeń diagnostycznych na podstawie skierowania dla pacjentów Zespołu.
 - 2) Udzielanie specjalistycznych świadczeń diagnostycznych pacjentom nieubezpieczonym – odpłatnie lub prywatnym zgodnie z obowiązującym cennikiem.
 - 3) Wykonywanie bezpłatnych świadczeń diagnostycznych pacjentom innych zakładów opieki zdrowotnej, z którymi Zespół ma podpisane umowy.
2. Pracownia Badań Przesiewowych należąca do Centralnego Laboratorium realizuje program polityki zdrowotnej państwa pt.: „Program badań przesiewowych noworodków w Polsce na lata 2019-2023”. Program ten obejmuje realizację badań przesiewowych w kierunku wrodzonej niedoczynności tarczycy, mukowiscydozy, wrodzonego przerostu nadnerczy i deficytu biotynidazy u wszystkich noworodków urodzonych na terenie województwa

śląskiego oraz badań kontrolnych leczenia fenyloketonurii dla dzieci objętych leczeniem na terenie tego województwa.

3. Za koordynację i organizację pracy w pracowniach odpowiadają kierownicy.
4. Kierownik danej pracowni podlega bezpośrednio Zastępcy Dyrektora ds. Lecznictwa.
5. Pracownia Badań Przesiewowych w zakresie programu badań przesiewowych jest merytorycznie nadzorowana przez Instytut Matki i Dziecka w Warszawie.

§ 17

1. Zastępca Dyrektora ds. Kontroli i Rozwoju odpowiada za rozwój działalności Zespołu zgodnie z przyjętą strategią.
2. Do zadań Zastępcy Dyrektora ds. Kontroli i Rozwoju należy:
 - 1) pozyskiwanie nowych funduszy na rozwój Zespołu,
 - 2) udział w projektach,
 - 3) nawiązywanie współpracy z nowymi partnerami biznesowymi,
 - 4) prowadzenie analiz możliwych kierunków rozwoju,
 - 5) opracowywanie polityki i procedur dotyczących bieżących procesów finansowych oraz kontrolnych w Zespole,
 - 6) nadzorowanie, wdrażanie i monitorowanie przestrzegania procedur dotyczących zgodności z ogólnie obowiązującymi przepisami,
 - 7) identyfikacja i wskazywanie dróg unikania wszelkich potencjalnie nieprawidłowych czynności,
 - 8) raportowanie wyników swoich prac Dyrektorowi ZWPS,
 - 9) wykonywanie innych poleceń Dyrektora ZWPS.
3. Zastępca Dyrektora ds. Kontroli i Rozwoju podlega bezpośrednio Dyrektorowi Zespołu.

§ 18

1. Do zadań Działu Administracyjno – Technicznego należy:
 - 1) Zaopatrzenie placówek ZWPS – zamówienia, zakupy gotówkowe m.in. sprzętu medycznego, jednorazowego, leków oraz innych materiałów.
 - 2) Zawieranie umów na dostawy, usługi nie podlegające ustawie Prawo zamówień publicznych.
 - 3) Rozliczanie i opracowywanie zgodnie z umowami obciążeń z innych jednostek i dostawców, media oraz usługi wykonywane dla Zespołu.

- 4) Prowadzenie ksiąg inwentarzowych, przeprowadzanie inwentaryzacji majątku oraz wykonywanie kasacji środków należących do Zespołu.
 - 5) Prowadzenie gospodarki magazynowej.
 - 6) Zlecenie napraw sprzętu medycznego, bądź wykonywanie we wczesnym zakresie napraw sprzętu i aparatury.
 - 7) Prowadzenie archiwum dokumentacji Zespołu.
 - 8) Wykonywanie sprawozdań dla podmiotu tworzącego i Ministerstwa Zdrowia.
 - 9) Kontrola atestów sprzętu medycznego.
 - 10) Opracowywanie planu remontów, oraz jego realizacja.
 - 11) Prowadzenie nadzoru zleczonych remontów.
 - 12) Zlecenie wykonywania pomiarów, kontroli instalacji w komórkach Zespołu.
 - 13) Prowadzenie ewidencji odpadów medycznych.
 - 14) Nadzór nad sprzątaniem oraz estetyką budynku.
 - 15) Sporządzanie planu inwestycyjnego.
 - 16) Przygotowywanie i prowadzenie postępowań o udzielanie zamówień publicznych zgodnie z ustawą PZP.
 - 17) Organizowanie prac komisji przetargowej o zamówienia publiczne, dotyczące wszystkich potrzeb objętych prawem zamówień publicznych.
 - 18) Sporządzanie i przesyłanie do UZP rocznych sprawozdań o udzielonych zamówieniach publicznych.
 - 19) Prowadzenie rejestru postępowań o zamówienia publiczne.
 - 20) Odbieranie materiałów do badań z innych jednostek i dostarczanie do ZWPS, rozwożenie towaru do placówek znajdujących się poza budynkiem.
 - 21) Wykonywanie innych zadań zgodnie z poleceniem Dyrektora Zespołu.
2. Na czele Działu Administracyjno – Technicznego stoi Kierownik Działu.
 3. Kierownik Działu Administracyjno – Technicznego organizuje, nadzoruje i odpowiada za pracę Działu w zakresie zadań wymienionych w punkcie 1.
 4. Kierownik Administracyjno - Technicznego podlega bezpośrednio Dyrektorowi Zespołu.

§ 19

1. Do zadań Działu Księgowości należy:
 - 1) Prowadzenie ksiąg rachunkowych Zespołu zgodnie z Ustawą o rachunkowości.
 - 2) Przyjmowanie i sprawdzanie dokumentów zewnętrznych pod względem formalnym, merytorycznych i rachunkowym.
 - 3) Prowadzenie rejestru sprzedaży – kwalifikacja wg OPK.

- 4) Prowadzenie rejestru faktur ich dekretowanie i księgowanie.
 - 5) Sprawdzanie, dekretowanie i księgowanie raportów kasowych.
 - 6) Rozliczanie zaliczek, delegacji, ryczałtów samochodowych.
 - 7) Sprawdzanie, dekretowanie, księgowanie wyciągów bankowych.
 - 8) Sporządzanie przelewów bankowych.
 - 9) Sporządzanie i księgowanie dokumentów magazynowych i uzgadnianie ich stanów dla poszczególnych magazynów.
 - 10) Księgowanie dokumentów płacowych i analiza rozrachunków z tytułu wynagrodzeń.
 - 11) Ewidencja aktywów trwałych.
 - 12) Uzgadnianie ewidencji syntetycznej i analitycznej kont rozrachunkowych z dostawcami i odbiorcami.
 - 13) Prowadzenie korespondencji w zakresie: odsetek, potwierdzania sald, monitów oraz wzajemnych kompensat.
 - 14) Księgowanie i analizowanie rozrachunków publiczno-prawnych.
 - 15) Księgowanie i analizowanie pozostałych rozrachunków.
 - 16) Księgowanie i analizowanie kont Zespołu "7".
 - 17) Księgowanie i analizowanie kont Zespołu "8".
 - 18) Sporządzanie zestawień obrotów i sald kont księgowych.
 - 19) Sporządzanie rejestru sprzedaży oraz miesięcznej deklaracji podatku VAT.
 - 20) Sporządzanie sprawozdania z rozliczeń Urzędu Skarbowego.
 - 21) Sporządzanie sprawozdań z realizacji kontraktów i umów z NFZ.
 - 22) Sporządzanie dla podmiotu tworzącego sprawozdań finansowych.
 - 23) Prowadzenie kasy ZWPS.
 - 24) Prowadzenie budżetu, analizy kosztów, opracowywanie kalkulacji kosztów procedur medycznych.
 - 25) Sporządzanie planu finansowego.
 - 26) Wykonywanie innych zadań zgodnie z poleceniem Dyrektora Zespołu.
2. Na czele Działu Księgowości stoi Główny Księgowy.
 3. Główny Księgowy organizuje, nadzoruje i odpowiada za pracę Działu Księgowości w zakresie zadań wymienionych w punkcie 1.
 5. Główny Księgowy podlega bezpośrednio Dyrektorowi Zespołu.



§ 20

1. Do zadań Działu Płac należy:

- 1) Sporządzanie wypłaty wynagrodzeń pracownikom.
- 2) Naliczanie należności dla osób zatrudnionych na umowy zlecenia i o dzieło.
- 3) Prowadzenie rozliczeń z ZUS.
- 4) Rozliczanie z Urzędem Skarbowym z tytułu podatku od osób fizycznych oraz sporządzanie PIT dla pracowników.
- 5) Przeliczanie zarobków i wystawianie druków Rp-7 dla celów emerytalnych i rentowych oraz roczne rozliczenie zarobków dla zatrudnionych emerytów i rencistów.
- 6) Obsługa pracowników przy przyjęciu i zwolnieniu oraz sporządzanie zaświadczeń o zarobkach.
- 7) Sporządzanie sprawozdań płacowych (do GUS, Urzędu Marszałkowskiego, AOTMiT).
- 8) Planowanie kosztów wynagrodzeń oraz składek ZUS.
- 9) Prowadzenie księgowości KZP przy ZWPS.
- 10) Prowadzenie dokumentacji PPK, zgłaszanie do wybranej Instytucji Finansowej i rozliczanie składek PPK.
- 11) Wykonywanie innych zadań zgodnie z poleceniem Dyrektora Zespołu.

2. Na czele Działu Płac stoi Kierownik.

3. Kierownik Działu Płac organizuje, nadzoruje i odpowiada za pracę Działu w zakresie zadań wymienionych w punkcie 1.

4. Kierownik Działu Płac podlega bezpośrednio Głównemu Księgowemu.

§ 21

1. Do zadań Działu Kadr należy:

- 1) Prowadzenie polityki kadrowej w Zespole.
- 2) Prowadzenie dokumentacji związanej z zatrudnieniem, ewidencji i rejestrów pracowniczych, umów cywilno-prawnych.
- 3) Współdziałanie w opracowywaniu regulaminów pracy, premiowania, wynagradzania oraz zakładowego funduszu świadczeń socjalnych.
- 4) Kontrola dyscypliny pracy, przygotowywanie wniosków o nagradzanie, karanie oraz zmian stosunku pracy.
- 5) Dokonywanie analiz wykorzystania czasu pracy i kosztów płacowych dla potrzeb obowiązującej sprawozdawczości.
- 6) Współpraca z Zakładem Ubezpieczeń Społecznych zgodnie z obowiązującymi przepisami.

- 7) Analiza wniosków kierowników jednostek Zespołu dotyczących:
 - Przyjęcia do pracy
 - Zwolnienia z pracy
 - Zmiany stanowiska
 - Zmiany wynagrodzenia
 - Zmiany wymiaru zatrudnienia
 - Spraw emerytalno-rentowych
 - 8) Współpraca ze związkami zawodowymi działającymi na terenie Zespołu.
 - 9) Nadzór merytoryczny nad działalnością Komisji świadczeń socjalnych.
 - 10) Wykonywanie innych zadań zgodnie z poleceniem Dyrektora Zespołu.
2. Na czele Działu Kadr stoi Kierownik.
 3. Kierownik Działu Kadr organizuje, nadzoruje i odpowiada za pracę Działu w zakresie zadań wymienionych w punkcie 1.
 5. Kierownik Działu Kadr podlega bezpośrednio Dyrektorowi Zespołu.

§ 22

1. Do zadań Działu Metodyczno-Organizacyjnego należy:
 - 1) Organizowanie i przygotowywanie regulaminów komórek organizacyjnych Zespołu.
 - 2) Pisanie wniosków i programów w ramach pozyskiwania środków finansowych dla Zespołu.
 - 3) Występowanie o decyzje organów/instytucji zewnętrznych (np. zgoda na zakup sprzętów, leków, likwidacja dokumentów).
 - 4) Przygotowywanie informacji o nowelizacjach lub zmianach przepisów oraz obowiązujących druków w związku z wykonywaniem świadczeń medycznych w komórkach Zespołu.
 - 5) Opracowywanie i zgłaszanie do podmiotu tworzącego oraz organów rejestrowych wnioskowanych zmian dotyczących struktury organizacyjnej Zespołu.
 - 6) Przygotowywanie odpowiednich wniosków na Rade Społeczną dot. zakupów, najmu, dzierżawy, darowizny i likwidacji
 - 7) Obsługa oraz komplementowanie dokumentacji dla potrzeb Rady Społecznej
 - 8) Opiniowanie regulaminów pracy poszczególnych komórek Zespołu
 - 9) Przygotowywanie umów na świadczenia medyczne i stała kontrola ich realizacji
 - 10) Sporządzenie materiałów opisowych dotyczących poszczególnych komórek Zespołu do informacji medycznych i stron internetowej Zespołu.

- 11) Zawieranie umów najmu, użyczenia na pomieszczenia Zespołu udostępnione innym kontrahentom.
 - 12) Zawieranie umów użyczenia, dzierżawy sprzętu i aparatury.
 - 13) Zawieranie umów na wynajem pomieszczeń dla komórek Zespołu.
 - 14) Prowadzenie spraw związanych z darowiznami.
 - 15) Prowadzenie całości dokumentacji dotyczącej ubezpieczenia.
 - 16) Wydawanie przepustek na wejście do budynku oraz zezwoleń na parkowanie.
 - 17) Przygotowanie oznakowania w budynku np. wywieszki, tablice informacyjne, identyfikatory dla pracowników.
 - 18) Stwierdzanie zgodności treści zamawianych pieczęcie firmowych z obowiązującą strukturą organizacyjną.
 - 19) Prowadzenie rejestru zarządzeń Dyrektora Zespołu.
 - 20) Prowadzenie centralnego Rejestru Umów Zespołu.
 - 21) Współpraca z Urzędem Marszałkowski oraz innymi organizacjami, samorządami itp.
 - 22) Merytoryczne prowadzenie strony BIP we współpracy z Działem Informatyki, który będzie odpowiadał za obsługę techniczną tej strony.
 - 23) Badania satysfakcji pacjentów i jakości usług świadczonych przez ZWPS w porozumieniu z Naczelna Pielęgniarką, za pośrednictwem ankiet lub strony internetowej.
 - 24) Organizacyjna i kancelaryjna obsługa pracy Dyrektora i Jego Zastępcy (sekretariat)
 - 25) Prowadzenie rejestru poczty przychodzącej, wysyłanie korespondencji (sekretariat)
 - 26) Wykonywanie innych zadań zgodnie z poleceniem Dyrektora Zespołu
2. Na czele Działu Metodyczno-Organizacyjnego stoi Kierownik.
3. Kierownik Działu Metodyczno-Organizacyjnego organizuje, nadzoruje i odpowiada za pracę Działu w zakresie zadań wymienionych w punkcie 1.
4. Kierownik Działu Metodyczno-Organizacyjnego podlega bezpośrednio Dyrektorowi Zespołu.

§ 23

1. Do zadań Działu Lecznictwa należy:

- 1) Współpraca z Kierownikami komórek organizacyjnych Zespołu w zakresie prawidłowego udzielania świadczeń medycznych.
- 2) Nadzorowanie prawidłowego sposobu prowadzenia dokumentacji medycznej oraz jej archiwizacji w komórkach Zespołu.
- 3) Bieżące analizowanie danych dotyczących kontraktu z Narodowym Funduszem Zdrowia.

- 4) Opracowywanie wniosków wynikających z prowadzenia obowiązującej sprawozdawczości w komórkach Zespołu.
 - 5) Sporządzenie zestawień z wykonanych świadczeń.
 - 6) Zbieranie danych i opracowywanie materiałów do konkursów ofert na świadczenia medyczne ogłoszonych przez Narodowy Fundusz Zdrowia we wszystkich zakresach.
 - 7) Sporządzanie sprawozdań kwartalnych i rocznych dla podmiotu tworzącego, Ministerstwa Zdrowia, GUS-u i innych.
 - 8) Prowadzenie ewidencji faktur za wykonanie świadczeń medycznych oraz ich potwierdzanie w komórkach Zespołu.
 - 9) Prowadzenie oceny merytorycznej zasadności zakupu procedur medycznych dla pacjentów Zespołu oraz rozdziału należności dla poszczególnych ośrodków kosztów wg faktur za wykonane świadczenia medyczne.
 - 10) Przygotowywanie materiałów koniecznych do przeprowadzenia przetargów na wykonywanie świadczeń medycznych dla Zespołu.
 - 11) Przygotowywanie umów na świadczenia medyczne i stała kontrola ich realizacji.
 - 12) Sporządzanie raportów do NFZ w celu rozliczenia zrealizowanych świadczeń, korekta błędów zawartych w raportach statystycznych.
 - 13) Obsługa portalu świadczeniodawcy, aplikacji KOLCE, DILO.
 - 14) Prowadzenie kolejek oczekujących.
 - 15) Korespondencja z instytucjami w sprawach dot. pacjentów (MOPS, ZUS, NFZ, sądy itp.).
 - 16) Udostępnianie dokumentacji medycznej pacjentom oraz instytucjom.
 - 17) Nadzór systemów informatycznych, prowadzenie wsparcia i szkoleń systemu EDM dla pracowników.
 - 18) Wykonywanie innych zadań zgodnie z poleceniem Dyrektora Zespołu.
 - 19) Prowadzenie książki skarg i wniosków.
2. Na czele Działu Lecznictwa stoi Kierownik.
 3. Kierownik Działu Lecznictwa organizuje, nadzoruje i odpowiada za pracę Działu w zakresie zadań wymienionych w punkcie 1.
 4. Kierownik Działu Lecznictwa podlega bezpośrednio Zastępcy Dyrektora ds. Lecznictwa.

1. Do zadań Naczelnej Pielęgniarki należy:

- 1) Kierowanie i nadzorowanie pracy pielęgniarek i innego personelu średniego w poradniach specjalistycznych.
- 2) Dbanie o właściwy poziom opieki i jakości udzielanych świadczeń medycznych.
- 3) Udział w kontrolach dyscypliny pracy personelu.
- 4) Sprawowanie nadzoru nad sposobem przyjmowania i informowania pacjentów przez personel średni.
- 5) Sprawowanie nadzoru nad stanem sanitarno-epidemiologicznym jednostek organizacyjnych Zespołu.
- 6) Współdziałanie w opracowaniu urlopów personelu oraz wyznaczanie zastępstw w czasie urlopów i zachorowań.
- 7) Sprawowanie nadzoru nad realizacją zadań w zakresie promocji zdrowia.
- 8) Organizowanie i współdziałanie w prowadzeniu szkoleń wewnątrzzakładowych.
- 9) Wykonywanie innych zadań zgodnie z poleceniem Zastępcy Dyrektora ds. Lecznictwa.

2. Naczelna Pielęgniarka podlega bezpośrednio Zastępcy Dyrektora ds. Lecznictwa.

§ 25

1. Do zadań Radcy Prawnego należy:

- 1) Obsługa posiedzeń zlecniodawcy.
- 2) Bieżące doradztwo prawne w formie ustnej i pisemnej.
- 3) Projektowanie lub opiniowanie umów zawieranych przez Zlecniodawcę.
- 4) Czynności prawne związane z zaspokojeniem roszczeń majątkowych Zlecniodawcy i ich dochodzenie w drodze prawnej, w tym również w postępowaniu egzekucyjnym.
- 5) Zastępowanie Zlecniodawcy w sprawach związanych z jego działalnością przed sądami, organami administracji państwowej i organami samorządowymi.
- 6) Uczestniczenie w negocjacjach w zakresie umów długoterminowych, nietypowych albo umów o znacznej wartości.

2. Radca Prawny podlega bezpośrednio Dyrektorowi Zespołu

§ 26

1. Do zadań Inspektora BHP należy:

- 1) Przeprowadzanie kontroli warunków pracy oraz przestrzeganie przepisów i zasad bezpieczeństwa i higieny pracy.
- 2) Bieżące informowanie Pracodawcy o stwierdzonych zagrożeniach zawodowych, wraz z wnioskami zmierzającymi do ich usuwania.

- 3) Sporządzanie i przedstawianie Pracodawcy okresowych analiz stanu bezpieczeństwa i higieny pracy zawierających propozycje przedsięwzięć technicznych i organizacyjnych mających na celu zapobieganie zagrożeniom życia i zdrowia pracowników oraz poprawę warunków pracy.
- 4) Udział w opracowywaniu planów modernizacji i rozwoju zakładu pracy oraz przedstawianie propozycji dotyczących uwzględniania w tych planach rozwiązań techniczno-organizacyjnych zapewniających poprawę stanu bezpieczeństwa i higieny pracy.
- 5) Udział w ocenie założeń dotyczących modernizacji zakładu pracy, inwestycji oraz zgłaszanie wniosków uwzględniających wymagania bezpieczeństwa i higieny pracy.
- 6) Udział w przekazywaniu w użytkowanie nowo budowanych lub przebudowanych obiektów budowlanych albo ich części w których przewiduje się pomieszczenia pracy jak również urządzeń mających wpływ na warunki pracy i bezpieczeństwo pracowników.
- 7) Udział w opracowywaniu wewnętrznych regulaminów i instrukcji dotyczących bezpieczeństwa i higieny pracy oraz w ustalaniu zadań osób kierujących pracownikami w w/w zakresie.
- 8) Udział w ustalaniu okoliczności i przyczyn wypadków przy pracy oraz w opracowaniu wniosków wynikających z badania przyczyny i okoliczności wypadków jak również zachorowań na choroby zawodowe, a także kontrolowanie realizacji przedstawionych wniosków.
- 9) Opiniowanie szczegółowych instrukcji bezpieczeństwa i higieny pracy na poszczególnych stanowiskach.
- 10) Prowadzenie rejestrów, kompletowanie i przechowywanie dokumentacji dotyczących wypadków przy pracy, stwierdzonych chorobach zawodowych i podejrzeń o takie choroby, a także przechowywanie wyników badań i pomiarów czynników szkodliwych dla zdrowia w środowisku pracy.
- 11) Udział w dokonywaniu oceny ryzyka zawodowego.
- 12) Doradztwo w zakresie organizacji pracy na stanowiskach narażonych na czynniki niebezpieczne, szkodliwe dla zdrowia – dobór środków ochrony zbiorowej i indywidualnej.
- 13) Współpraca w zakresie organizowania i zapewniania odpowiedniego poziomu szkoleń w zakresie bezpieczeństwa i higieny pracy.
- 14) Współpraca z pracownikami diagnostycznymi w zakresie organizowania pomiarów czynników szkodliwych dla zdrowia oraz pomiarów stanu środowiska naturalnego.

15) Współdziałanie z lekarzem sprawującym profilaktyczną opiekę zdrowotną nad pracownikami zakładu, społeczną inspekcją pracy oraz z zakładowymi organizacjami związkowymi.

16) Uczestnictwo w pracach powołanej przez Pracodawcę komisji bezpieczeństwa i higieny pracy.

17) Wykonywanie innych zadań zgodnie z zakresem czynności stanowiącym załącznik do Regulaminu Organizacyjnego.

2. Inspektor BHP podlega bezpośrednio Dyrektorowi Zespołu.

§ 27

1. Do zadań Inspektora ds. Obronnych i Rezerw należy:

1) Prowadzenie zagadnień i dokumentacji z zakresu obrony cywilnej.

2) Dokonywanie analizy i wnioskowanie spraw dotyczących zagadnień obronnych do władz terenowych.

3) Opracowywanie i aktualizacja dokumentów "Planu Obrony Cywilnej Zakładu".

4) Uzgadnianie dokumentów dotyczących "Planu OC" z terenowymi organami OC.

5) Ustalanie obsady osobowej struktur zakładowej formacji OC.

6) Prowadzenie korespondencji z Wojskowymi Komendami Uzupełnień w zakresie powołania pracowników do formacji OC.

7) Nadawanie przydziałów organizacyjno-mobilizacyjnych do formacji OC.

8) Współdziałanie z okolicznymi zakładami pracy w zakresie zadań związanych z likwidacją skutków zagrożeń niemilitarnych.

9) Prowadzenie zbioru wydawnictw jawnych dotyczących zagadnień obronnych.

10) Gromadzenie danych, opracowywanie i przekazywanie informacji oraz sprawozdań w zakresie przypisanych czynności.

11) Wykonywanie innych zadań zgodnie z zakresem czynności stanowiącym załącznik do Regulaminu Organizacyjnego.

2. Inspektor ds. Obronnych i Rezerw podlega bezpośrednio Dyrektorowi Zespołu.

§ 28

1. Do zadań Inspektora ppoż. należy:

1) Prowadzenie nadzoru i kontroli pod względem ochrony przeciwpożarowej.

2) Opracowywanie i aktualizacja instrukcji bezpieczeństwa przeciwpożarowego.

3) Przedstawianie wniosków i zaleceń w zakresie ochrony przeciwpożarowej dla ZWPS.

4) Prowadzenie dokumentacji związanej z ochroną przeciwpożarową w ZWPS.

5) Prowadzenie działalności prewencyjnej w zakresie bezpieczeństwa pożarowego.

- 6) Udział w ustalaniu potrzeb w zakresie jakości sprzętu przeciwpożarowego.
 - 7) Nadzór nad terminowymi przeglądami p. poż. w ZWPS.
 - 8) Nadzór nad terminowymi przeglądami instalacji, które wymagają takich przeglądów (np. instalacje elektryczne, odgromowe i t.p.)
2. Inspektor ppoż. podlega bezpośrednio Dyrektorowi Zespołu.

§ 29

1. Do zadań Inspektora ochrony danych należy:
 - 1) Informowanie administratora, podmiotu przetwarzającego oraz pracowników, którzy przetwarzają dane osobowe, o obowiązkach spoczywających na nich na mocy Rozporządzenia Parlamentu Europejskiego i Rady (UE) 2016/679 z dnia 27 kwietnia 2016 roku oraz innych przepisów Unii lub państw członkowskich o ochronie danych i doradzanie im w tej sprawie.
 - 2) Monitorowanie przestrzegania niniejszego rozporządzenia, innych przepisów Unii lub państw członkowskich o ochronie danych oraz polityk administratora lub podmiotu przetwarzającego w dziedzinie ochrony danych osobowych, w tym podział obowiązków, działania zwiększające świadomość, szkolenia personelu uczestniczącego w operacjach przetwarzania oraz powiązane z tym audyty.
 - 3) Udzielanie na żądanie zaleceń co do oceny skutków dla ochrony danych oraz monitorowanie jej wykonania zgodnie z art. 35 niniejszego rozporządzenia.
 - 4) Pełnienie funkcji punktu kontaktowego dla organu nadzorczego w kwestiach związanych z przetwarzaniem, w tym z uprzednimi konsultacjami, o których mowa w art. 36 niniejszego rozporządzenia, oraz w stosownych przypadkach prowadzenie konsultacji we wszelkich innych sprawach.
2. Inspektor ochrony danych wypełnia swoje zadania z należyтым uwzględnieniem ryzyka związanego z operacjami przetwarzania, mając na uwadze charakter, zakres, kontekst i cele przetwarzania.
3. Inspektor ochrony danych podlega bezpośrednio Dyrektorowi Zespołu.

§ 30

1. Do zadań Pełnomocnika ds. Zintegrowanego Systemu Zarządzania należy:
 - 1) Przygotowywanie planu audytu.
 - 2) Przeprowadzanie audytu, wykonywanie czynności sprawdzających.
 - 3) Identyfikowanie i monitorowanie procesów istniejących w jednostce, w tym sprawdzanie czy przyjęte procedury są wdrożone i wykonywane.

- 4) Dokonywanie opisów procesów, gromadzenie dokumentacji i informacji dotyczących tych procesów a zwłaszcza informacji o systemie kontroli wewnętrznej.
 - 5) Identyfikowanie oraz ocena ryzyka w procesach oraz prawdopodobieństwa jego wystąpienia.
 - 6) Sporządzanie sprawozdań z przeprowadzonych zadań audytowych.
 - 7) Wykonywanie innych poleceń służbowych zleconych przez Dyrektora zgodnych z potrzebami Zespołu.
3. Pełnomocnik ds. Zintegrowanego Systemu Zarządzania podlega bezpośrednio Dyrektorowi Zespołu.

VII. WARUNKI WSPÓŁDZIAŁANIA Z INNYMI PODMIOTAMI WYKONUJĄCYMI DZIAŁALNOŚĆ LECZNICZĄ W ZAKRESIE ZAPEWNIENIA PRAWIDŁOWOŚCI DIAGNOSTYKI, LECZENIA, PIELĘGNACJI I REHABILITACJI PACJENTÓW ORAZ CIĄGŁOŚCI PRZEBIEGU PROCESU UDZIELANIA ŚWIADCZEŃ ZDROWOTNYCH

§ 31

Zespół Wojewódzkich Przychodni Specjalistycznych posiada własną bazę diagnostyczną, jednak dla zapewnienia pacjentom dostępu do wszechstronnej diagnostyki, w tym szerszego zakresu badań obrazowych oraz konsultacji specjalistycznych zawiera stosowne umowy podwykonawstwa z innymi zakładami opieki zdrowotnej. Zakupu tych usług dokonuje się w ramach konkursów ofert..

Każda komórka organizacyjna otrzymuje informacje nt. zawartych umów na świadczenia medyczne nabywane w innych zakładach opieki zdrowotnej.

VIII. WYSOKOŚĆ OPŁAT ZA UDOSTĘPNIENIE DOKUMENTACJI MEDYCZNEJ USTALONEJ W SPOSÓB OKREŚLONY W ART. 28 UST. 4 USTAWY Z DNIA 6 LISTOPADA 2008 R. O PRAWACH PACJENTA I RZECZNIKU PRAW PACJENTA

§ 32

Zespół pobiera opłaty za udostępnianie dokumentacji medycznej w następujący sposób:

1. Za jedną stronę wyciągu lub odpisu dokumentacji medycznej – opłata nie może przekraczać 0,002 przeciętnego wynagrodzenia w poprzednim kwartale, ogłaszanego przez Prezesa Głównego Urzędu Statystycznego w Dzienniku Urzędowym Rzeczypospolitej Polskiej „Monitor Polski” na podstawie art. 20 pkt. 2 ustawy z dnia 17 grudnia 1998r. o emeryturach i rentach z Funduszu Ubezpieczeń Społecznych (Dz. U. z 2023 r. poz. 1251

z późn.zm.), począwszy od pierwszego dnia miesiąca następującego po miesiącu, w którym nastąpiło ogłoszenie.

2. Za jedną stronę kopii dokumentacji medycznej – opłata nie może przekraczać 0,00007 przeciętnego wynagrodzenia, o którym mowa w pkt. 1.
3. *(wykreślony)*
4. Opłaty za udostępnienie dokumentacji medycznej ustala Dyrektor Zespołu w Regulaminie Organizacyjnym.
5. Opłaty nie pobiera się w przypadku udostępniania dokumentacji medycznej :
 - a) pacjentowi albo jego przedstawicielowi ustawowemu po raz pierwszy w żądanym zakresie, w następujący sposób:
 - przez sporządzenie jej wyciągu, odpisu, kopii lub wydruku
 - b) w związku z postępowaniem przed Wojewódzką Komisją do Spraw Orzekania o Zdarzeniach Medycznych.

IX. ORGANIZACJA PROCESU UDZIELANIA ŚWIADCZEŃ ZDROWOTNYCH W PRZYPADKU POBIERANIA OPŁAT

§ 33

Zespół udziela odpłatnych świadczeń zdrowotnych:

1. odpłatnie pacjentom nie posiadającym prawa do korzystania z bezpłatnych świadczeń służby zdrowia (nieubezpieczonym),
2. odpłatnie pacjentom, którzy wyrażają chęć korzystania ze świadczeń leczniczych nie objętych umową z Narodowym Funduszem Zdrowia,
3. odpłatnie, zgodnie z aktualnym rozporządzeniem Ministra Zdrowia w sprawie wykazu gwarantowanych świadczeń lekarza dentysty i materiałów stomatologicznych.

X. WYSOKOŚĆ OPŁAT ZA UDZIELANE ŚWIADCZENIA ZDROWOTNE INNE NIŻ FINANSOWANE ZE ŚRODKÓW PUBLICZNYCH

§ 34

Zespół udziela świadczeń zdrowotnych innych niż finansowanych ze środków publicznych za częściową odpłatnością lub całkowitą odpłatnością.

Przy ustalaniu wysokości opłaty za świadczenia zdrowotne stosuje się ceny według obowiązujących w Zespole cenników, jeżeli przepisy odrębne przewidują odpłatność za ich udzielanie.

Wysokość opłat za świadczenia zdrowotne określone w cennikach ustala Dyrektor Zespołu.



Cenniki Zespołu stanowią załączniki do niniejszego Regulaminu Organizacyjnego.

XI. SPOSÓB KIEROWANIA KOMÓRKAMI ORGANIZACYJNYMI PODMIOTU

§ 35

1. Zespołem kieruje Dyrektor i reprezentuje go na zewnątrz.
2. Dyrektor samodzielnie zarządza Zespołem, podejmuje decyzje dotyczące jego funkcjonowania i ponosi za nie odpowiedzialność.

§ 36

Dyrektor jest przełożonym wszystkich pracowników Zespołu i pełni wobec nich funkcję pracodawcy w rozumieniu przepisów Kodeksu Pracy.

§ 37

1. Podstawową komórką organizacyjną w Zespole jest stanowisko pracy
2. Stanowiska pracy mogą być łączone tworząc sekcje lub działy.
3. Komórki organizacyjne odpowiadają za właściwe załatwianie spraw, zgodnie z ustalonym zakresem działania tych komórek lub zgodnie z dekreacją przełożonego.
4. Wszystkie komórki organizacyjne Zespołu są zobowiązane do należytego wykonywania zadań wynikających z zakresu ich działalności oraz we wzajemnej współpracy, celem zapewnienia Zespołowi prawidłowego funkcjonowania i wykonywania usług na najwyższym możliwym poziomie.
5. Zakres działania komórek organizacyjnych Zespołu stosuje się odpowiednio do zakresu obowiązków kierowników tych komórek.
6. Za wykonanie całości zadań komórki organizacyjnej, odpowiedzialny jest kierownik komórki, który reprezentuje ją wobec Dyrektora Zespołu i właściwego Zastępcy Dyrektora.
7. Kierownik komórki organizacyjnej organizuje, koordynuje oraz nadzoruje wykonywanie zadań.
8. Pracownicy komórek organizacyjnych odpowiadają przed kierownikiem komórki za wykonywanie zadań zgodnie z zajmowanym stanowiskiem pracy.
9. Szczegółowy zakres czynności oraz odpowiedzialności pracownika komórki organizacyjnej ustala, w formie pisemnej, jego bezpośredni przełożony.
10. Szczegółowy imienny zakres czynności każdego pracownika dostępny jest w aktach osobowych w Dziale Kadr.

XII. POSTANOWIENIA KOŃCOWE

§ 38

W sprawach nie uregulowanych niniejszym Regulaminem stosuje się:

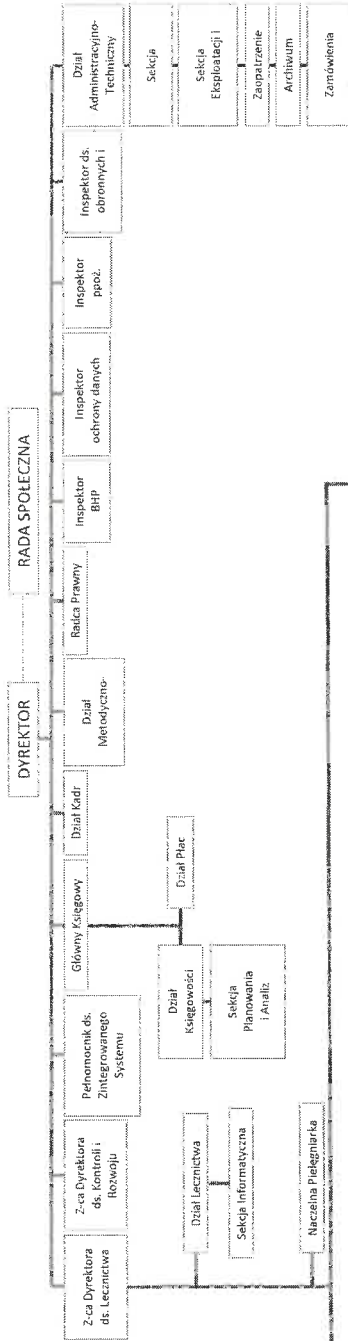
- Ustawę z dnia 15.04.2011 r. o działalności leczniczej (tekst jednolity Dz. U. z 2023 roku, poz. 991 z późn. zm.),
- Statut Zespołu Wojewódzkich Przychodni Specjalistycznych,
- Inne przepisy prawa powszechnie obowiązujące.

§ 39

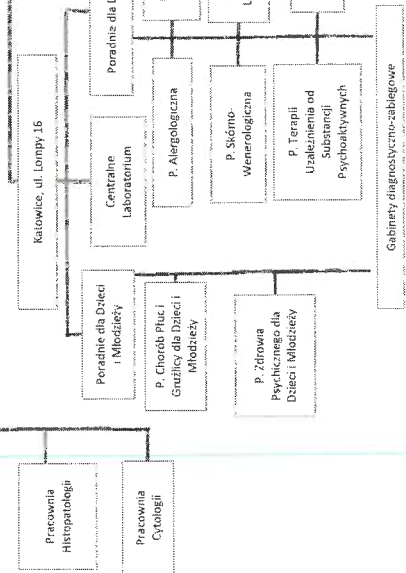
Regulamin wchodzi w życie z dniem zatwierdzenia.

Załącznik nr 1
do Uchwały nr 42/2024
z dnia 04.07.2024

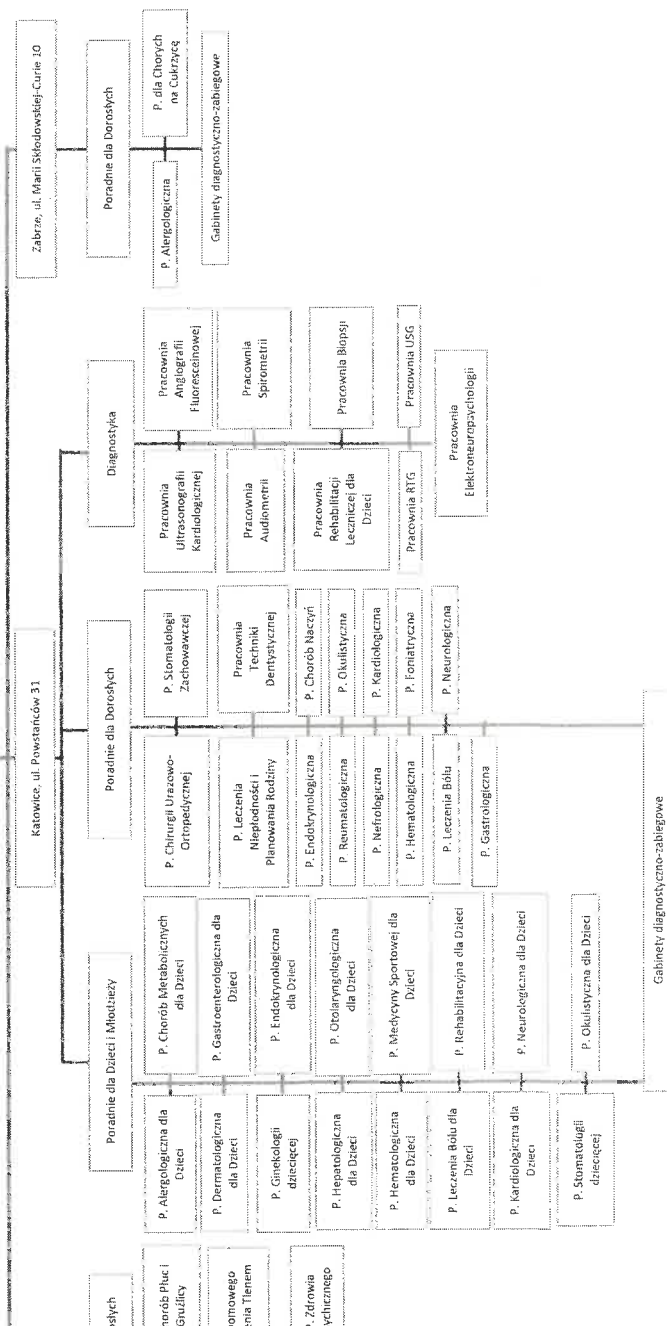
SCHEMAT ORGANIZACYJNY ZESPOŁU WOJEWÓDZKICH PRZYCHODNI SPECJALISTYCZNYCH W KATOWICACH



Zakład Patomorfologii



Zakład Leczniczy Ambulatoryjna Opieka Zdrowotna



CENNIK OPŁAT
ZA UDOSTĘPNIANIE DOKUMENTACJI MEDYCZNEJ

1. Jedna strona wyciągu lub odpisu dokumentacji medycznej - 15,00 zł
2. Jedna strona kopii dokumentacji medycznej – 0,53 zł

CENNIK BADAŃ LABORATORYJNYCH

L.p.	NAZWA BADANIA	MATERIAŁ	CENA (w PLN)
HEMATOLOGIA			
1.	Morfologia krwi obwodowej –podstawowa / 8-parametrowa/	krew pełna	12,00
2.	Morfologia krwi obwodowej z rozmazem	krew pełna	20,00
3.	Morfologia krwi obwodowej z rozmazem po obciążeniu hydrokortyzonem /3 punktowa/	krew pełna	60,00
4.	Rozmaz krwi /wzór odsetkowy, manualnie/	krew pełna, szpik	16,00
5.	Retikulocyty	krew pełna	24,00
6.	Płytki krwi liczone manualnie	krew pełna	16,00
7.	Barwienie rozmazów krwi obwodowej i szpiku	krew pełna, szpik	9,00
8.	Oporność osmotyczna erytrocytów	krew pełna	18,00
9.	Wykrywanie zimnych aglutynin	krew pełna i surowica	9,00
10.	Wykrywanie krioglobulin	surowica	15,00
11.	Oznaczenie białek monoklonalnych /immunofiksacja/ - jakościowo	surowica	150,00
12.	Eozynofilia	wymaz z nosa, płwocina	18,00
13.	Płytki krwi na cytrynian	krew pełna	12,00
BIOCHEMIA			
14.	Albumina w moczu	mocz	28,00
15.	Aminotransferaza alaninowa /ALAT/	surowica	11,00
16.	Aminotransferaza asparaginowa /AspAT/	surowica	11,00
17.	Alfa amylaza	surowica, mocz	11,00
18.	Białko całkowite	surowica, mocz	11,00
19.	Bilirubina całkowita	surowica	11,00
20.	Cholesterol całkowity	surowica	11,00
21.	Cholesterol HDL	surowica	12,00
22.	Cholesterol LDL	surowica	15,00
23.	Cholesterol LDL wyliczony	surowica	8,00
24.	CRP ilościowo	surowica	25,00
25.	GGTP	surowica	11,00
26.	Glukoza	surowica, osocze, mocz	11,00
27.	Test tolerancji glukozy / 2 punktowy/	surowica	22,00
28.	Test tolerancji glukozy / 3 punktowy/	surowica	33,00
29.	Fosfataza alkaliczna/ALP/	surowica	11,00
30.	Kinaza kreatyny /CK/	surowica	15,00
31.	Kreatynina w surowicy	surowica	11,00
32.	Kreatynina w moczu	mocz	16,00
33.	Wskaźnik przesączania kłębuszkowego /eGFR/	surowica	3,00
34.	Kwas moczowy	surowica, mocz	11,00
35.	LDH	surowica	12,00
36.	Hemoglobina glikowana HbA _{1C}	krew pełna	35,00
37.	Trójglicerydy	surowica	11,00
38.	Wapń całkowity	surowica, mocz	11,00
39.	Fosfor w związkach nieorganicznych	surowica, mocz	11,00
40.	Żelazo	surowica	11,00

41.	Test doustnego obciążenia żelazem / 7-punktowy/	surowica	77,00
42.	TIBC	surowica	16,00
43.	Transferyna	surowica	35,00
44.	Wysycenie transferyny żelazem	surowica	3,00
45.	Magnez	surowica, mocz	11,00
46.	Potas zjonizowany /K ⁺ /	surowica, mocz	11,00
47.	Sód zjonizowany /Na ⁺ /	surowica, mocz	11,00
48.	Chlor zjonizowany /Cl ⁻ /	surowica, mocz	11,00
49.	Czynnik reumatoidalny /RF/ ilościowo	surowica	25,00
50.	Beta 2 mikroglobulina	surowica	45,00
51.	IgG	surowica	28,00
52.	IgM	surowica	28,00
53.	IgA	surowica	28,00
54.	Wskaźnik albumina/kreatynina w moczu / ACR/	mocz	3,00
KOAGULOLOGIA			
55.	APTT	osocze	11,00
56.	Czas protrombinowy /PT- INR/	osocze	10,00
57.	Fibrynogen	osocze	18,00
58.	Test korekcji APTT	osocze	135,00
ANALIZA MOCZU			
59.	Badanie ogólne moczu z oceną osadu	mocz	12,00
60.	Białko Bence-Jonesa /immunofiksacja/	mocz	170,00
ANALITYKA OGÓLNA			
61.	Antygen Giardia lamblia /metodą IF/	kał	40,00
62.	Antygen Helicobacter pylori	kał	35,00
63.	Elektroforeza białek /proteinogram/	surowica	30,00
64.	Gazometria	krew włośniczkowa	60,00
65.	Kał-składniki	kał	18,00
66.	Kał w kierunku pasożytów	kał	16,00
67.	Krew utajona w kale	kał	28,00
68.	OB	krew pełna	9,00
IMMUNOCHEMIA			
69.	TSH	surowica	23,00
70.	ft3	surowica	23,00
71.	ft4	surowica	23,00
72.	Przeciwciała przeciw peroksydazie tarczycowej /anty TPO/	surowica	45,00
73.	Przeciwciała przeciw receptorom tyreotropiny /anty TSH-R/	surowica	78,00
74.	Przeciwciała przeciw tyreoglobulinie / anty TG/	surowica	42,00
75.	ACTH	osocze	48,00
76.	Androstendion	surowica	45,00
77.	Testosteron całkowity	surowica	32,00
78.	FSH	surowica	30,00
79.	Prolaktyna	surowica	30,00
80.	Prolaktyna po obciążeniu metoklopramidem / 3 punktowa/	surowica	95,00
81.	Estradiol	surowica	35,00
82.	DHEA-S	surowica	42,00
83.	Witamina B12	surowica	35,00
84.	Kwas foliowy	surowica	43,00
85.	Ferrytyna	surowica	42,00

86.	Parahormon /PTH intact/	osocze	38,00
87.	Kortyzol	surowica	35,00
88.	IGF-1 /somatomedyna/	surowica	80,00
89.	Insulina	surowica	38,00
90.	Poziom insuliny po obciążeniu glukozą /2 punktowy/	surowica	76,00
91.	Poziom insuliny po obciążeniu glukozą /3 punktowy/	surowica	114,00
92.	IgE całkowite	surowica	33,00
93.	Vit D /metabolit 25(OH)/	surowica	72,00
AUTOIMMUNOLOGIA			
94.	Przeciwciała przeciwjądrowe ANA – oznaczenie jakościowe	surowica	45,00
95.	Przeciwciała przeciwjądrowe – oznaczenie ilościowe	surowica	70,00
SEROLOGICZNA DIAGNOSTYKA INFEKCJI			
96.	HIV – test przesiewowy IV generacji	surowica	55,00
97.	HIV- test potwierdzenia / HIV 1/HIV 2/	surowica	280,00
98.	VDRL	surowica, płyn mózgowo-rdzeniowy	17,00
99.	FTA	surowica, płyn mózgowo-rdzeniowy	48,00
100.	FTA-ABS	surowica	48,00
101.	TPHA	surowica, płyn mózgowo-rdzeniowy	48,00
102.	HBsAg	surowica	28,00
103.	Przeciwciała anty HCV	surowica	46,00
104.	Przeciwciała przeciw Borrelia burgdorferi w klasie IgG - jakościowo	surowica	48,00
105.	Przeciwciała przeciw Borrelia burgdorferi w klasie IgM - jakościowo	surowica	48,00
BAKTERIOLOGIA OGÓLNA			
106.	Posiew w warunkach tlenowych	wymaz: z gardła, nosa, skóry, rany, przetoki, cewki moczowej, pochwy, szyjki macicy, worków spojówkowych, płwocina, moc, nasienie	40,00
107.	Posiew materiału biologicznego w kierunku Streptococcus agalactiae /GBS/	wymaz z dróg rodnych	40,00
108.	Antybiogram	wyhodowany szczep	26,00
109.	Diagnostyka rzeżączki /preparat, hodowla, identyfikacja/	wymaz z cewki moczowej i kanału szyjki macicy	52,00
110.	Diagnostyka Ureaplasma urealyticum i Mycoplasma hominis z oznaczeniem lekowrażliwości	wymaz z: cewki moczowej i tylnego sklepienia pochwy	75,00
111.	Antygen Chlamydia trachomatis / metodą IF/	wymaz z cewki moczowej i szyjki macicy	60,00
112.	Biocenoza pochwy	wymaz z pochwy	27,00
113.	Rzęsistek pochwy	wymaz z pochwy i cewki moczowej	15,00
114.	Badanie w kierunku zakażenia nużeńcem	zmiany na powiekach, zmiany skórne	30,00
DIAGNOSTYKA PRĄTKA GRUŻLICY I MYKOBAKTERIOZ			
115.	Posiew metodą konwencjonalną / na podłoża jajowe, stałe / oraz preparat bezpośredni barwiony metodą Ziehl-Neelsena	plwocina	65,00
116.	Posiew w systemie automatycznym – BD Bactec MGIT / na podłoża płynne / oraz preparat bezpośredni barwiony metodą Ziehl-Neelsena	plwocina, płyn z jamy opłucnej, popłuczyny oskrzelowo-pęcherzykowe, moc, płyn mózgowo-rdzeniowy, fragmenty tkanek, biopaty.	135,00



		punktaty, sok żołądkowy /popłuczyny/, inne	
117.	Kwalifikacja szczepów atypowych /MOTT/ do grupy Runyona	wyhodowany szczep	55,00
118.	Oznaczenie wrażliwości prątków na 4 podstawowe tuberkulostatyki /S,I,R,E/ metoda klasyczna	wyhodowany szczep	210,00 zł*
119.	Oznaczenie lekowrażliwości prątków na 4 podstawowe tuberkulostatyki /S,I,R,E/ metoda automatyczna	wyhodowany szczep	280,00
120.	Oznaczenie wrażliwości prątków na pirazynamid metodą automatyczną	wyhodowany szczep	110,00
121.	Test wydzielania interferonu gamma po stymulacji antygenami M.tuberculosis complex /QuantiFeronTB/	krew pełna	265,00
122.	Wykrywanie materiału genetycznego (DNA) Mycobacterium tuberculosis complex metodą RT-PCR z oznaczeniem wrażliwości na rifampicynę	plwocina, płyn z jamy opłucnej, popłuczyny oskrzelowo-pęcherzykowe, płyn mózgowo-rdzeniowy, fragmenty tkanek, biopaty, punktaty, sok żołądkowy /popłuczyny/, inne	430,00 **
MYKOLOGIA			
123.	Badanie mykologiczne w kierunku dermatofitów-preparat	skóra, włosy, paznokcie	18,00
124.	Badanie mykologiczne w kierunku dermatofitów-hodowla	skóra, włosy, paznokcie	32,00
125.	Badanie mykologiczne w kierunku grzybów drożdżopodobnych- preparat	wymaz z żołądzi, napletka, pochwy, szyjki macicy, wałów paznokciowych, rany i innych materiałów	12,00
126.	Badanie mykologiczne w kierunku grzybów drożdżopodobnych- hodowla	wymaz z jamy ustnej języka, gardła, ucha, cewki, żołądzi, napletka, pochwy, szyjki macicy, odbytu, wałów paznokciowych, rany i innych materiałów	28,00
127.	Oznaczenie lekowrażliwości grzybów drożdżopodobnych na chemioterapeutyki /antymykogram/	wyhodowany szczep	90,00
128.	Badanie w lampie Wooda	skóra, włosy	15,00
DIAGNOSTYKA ALERGOLOGICZNA			
129.	Panel oddechowy 10 składnikowy	surowica	125,00
130.	Panel pokarmowy 10 składnikowy	surowica	125,00
INNE			
131.	Pobranie krwi		10,00
132.	Pobranie materiału do badań mikrobiologicznych		12,00

* W zależności od dostępności podłoży. W przypadku braku dostępności, badanie „Oznaczenie wrażliwości prątków na 4 podstawowe tuberkulostatyki /S,I,R,E/ metoda klasyczna” zostanie wykonane badanie „Oznaczenie lekowrażliwości prątków na 4 podstawowe tuberkulostatyki /S,I,R,E/ metoda automatyczna”.

** W skład badania wliczony jest koszt badania z poz. 116 tj. „Posiew w systemie automatycznym – BD Bactec MGIT / na podłoża płynne / oraz preparat bezpośredni barwiony metodą Ziehl-Neelsena”

CENNIK BADAŃ PATOMORFOLOGICZNYCH

L.p.	NAZWA BADANIA	CENA (w PLN)
1.	Badania histopatologiczne przeprowadzone techniką parafinową z barwieniem H&E, w tym : - histopatologia operacyjna - oligobiopsja /wycinki pobrane endoskopowo/ - badania śródoperacyjne	37,00 37,00 37,00
2.	Badania cytologiczne obejmują : - badanie płwociny - badanie z płynów otrzewnej i opłucnej - badanie z torbieli - cytologię ginekologiczną	30,00 30,00 30,00 30,00
3.	Diagnozowanie biopłatów wątroby obejmuje : - badanie histopatologiczne - badanie histochemiczne - badanie immunohistochemiczne	130,00 130,00 120,00
4.	Biopsja cienkoigłowa wykonywana pod kontrolą USG	250,00
5.	Biopsja gruboigłowa	500,00
6.	Biopsja gruboigłowa z oznaczeniem receptorów	720,00
7.	Konsultacja gotowych preparatów (bez badań dodatkowych)	250,00
8.	Badanie immunohistochemiczne	100,00
9.	Oznaczanie receptorów estrogenowych i progesteronowych	100,00 /za 1 antygen/
10.	Oznaczanie Herr- receptora	130,00
11.	Barwienia wybiórcze	45,00
12.	Barwienie preparatów /HE/	4,00
13.	Barwienia wybrane chłoniak	100,00
14.	Oznaczenie receptora Her-2 metodą CISH wraz z oceną	520,00
15.	Diagnostyka biopsji cienkoigłowej	40,00

CENNIK USG

L.p.	NAZWA BADANIA	CENA (w PLN)
1.	USG jamy brzusznej	120,00
2.	USG układu moczowego	120,00
3.	USG tarczycy	120,00
4.	USG węzłów chłonnych	120,00
5.	USG jamy opłucnej	120,00
6.	USG ginekologiczno-położnicze	120,00
7.	USG obu piersi	130,00
8.	USG dołów podkolanowych	120,00
9.	USG miednicy	120,00
10.	USG jąder	120,00
11.	USG gruczołu krokowego	120,00

CENNIK BADAŃ RENTGENOWSKICH

LP.	NAZWA BADANIA RTG	Cena (w PLN)
1	Zdjęcie czaszki -1 projekcja	80,00
2	Zdjęcie czaszki -2 projekcje	80,00
3	Zdjęcie boczne czaszki (siodełko tureckie) -1 proj.	80,00
4	Zdjęcia oczodołów -2 proj. P-a	80,00
5	Zdjęcia oczodołów -2 proj. P-a + boczne	80,00
6	Zdjęcia kości nosa 1 proj.	80,00
7	Zdjęcie zatok- 1 proj	80,00
8	Zdjęcie żuchwy p-a lub skośne- 1 proj.	80,00
9	Zdjęcia żuchwy a-p i skośne- 2 proj.	80,00
10	Zdjęcia tchawicy a-p i boczne	80,00
11	Zdjęcia krtani boczne lub tchawicy 1 proj.	80,00
12	Zdjęcie klatki piersiowej -p-a lub boczne 1 proj.	80,00
13	Zdjęcie klatki piersiowej p-a lub boczne 2 proj.	90,00
14	Zdjęcie klatki piersiowej wg.Przybylskiego 1 proj.	80,00
15	Zdjęcie żeber 1 proj.	80,00
16	Zdjęcie żeber 2 proj.	90,00
17	Zdjęcie stawu mostkowo-obojczykowego 1 proj.	80,00
18	Zdjęcie stawu mostkowo-obojczykowego 2 proj	90,00
19	Zdjęcie mostka -1 proj.	80,00
20	Zdjęcie mostka -2 proj.	90,00
21	Zdjęcie kości obręczy barkowej a-p lub skośne lub osiowe 1 proj.	80,00
22	Zdjęcie kości obręczy barkowej 2 proj.	90,00
23	Zdjęcie obojczyka 1 proj.	80,00
24	Zdjęcie łopatki a-p lub skośne lub styczne -1 proj.	80,00
25	Zdjęcie łopatki 2 proj.	90,00
26	Zdjęcie kości ramiennej -1 proj.	80,00
27	Zdjęcie kości ramiennej -2 proj.	90,00
28	Zdjęcie stawu łokciowego - 2 proj.	80,00
29	Zdjęcie stawu łokciowego -4 proj.	90,00
30	Zdjęcie kości przedramienia 2 proj.	80,00
31	Zdjęcie kości przedramienia 4 proj.	90,00
32	Zdjęcie kości nadgarstka -1 proj.	80,00
33	Zdjęcie kości nadgarstka -2 proj.	80,00
34	Zdjęcie kości nadgarstka -3 proj.	80,00
35	Zdjęcie kości nadgarstka -4 proj.	90,00
36	Zdjęcie kości ręki 1 proj.	80,00
37	Zdjęcie kości ręki 2 proj.	80,00
38	Zdjęcie kości ręki 3 proj.	80,00
39	Zdjęcie kości rąk 4 proj.	90,00
40	Zdjęcie kości ręki z oceną wieku kostnego	80,00
41	Zdjęcie kości palców 2 proj.	80,00
42	Zdjęcie kręgosłupa szyjnego a-p lub boczne 1 proj	80,00
43	Zdjęcie kręgosłupa szyjnego a-p i boczne 2 proj	80,00
44	Zdjęcie kręgosłupa szyjnego a-p, boczne, skośne lub czynnościowe 4 proj.	100,00
45	Zdjęcia kręgosłupa piersiowego a-p lub boczne – 1 proj.	80,00
46	Zdjęcia kręgosłupa piersiowego a-p i boczne 2 proj.	90,00
47	Zdjęcia kręgosłupa lędźwiowego a-p lub boczne 1 proj.	80,00

LP.	NAZWA BADANIA RTG	Cena (w PLN)
48	Zdjęcia kręgosłupa lędźwiowego a-p i boczne 2 proj.	90,00
49	Zdjęcia kręgosłupa lędźwiowego a-p + boczne + czynnościowe – 4 proj.	100,00
50	Zdjęcia kręgosłupa lędźwiowego -bok +2 czynnościowe 3 proj.	100,00
51	Zdjęcie kręgosłupa TH-LS z ujęciem talerzy biodrowych ap 1 proj.	80,00
52	Zdjęcie kręgosłupa w całości (dziecie małe) 1 proj.	80,00
53	Zdjęcie kręgosłupa w całości (dziecie starsze) 2 zdj. proj. a-p	90,00
54	Zdjęcie kręgosłupa w całości (dziecie starsze)4 zdj.(2proj. a-p i 2 boczne)	90,00
55	Zdjęcia stawów krzyżowo-biodrowych a-p i skośne - 3 proj.	90,00
56	Zdjęcia stawów krzyżowo-biodrowych skośne – 2 proj.	90,00
57	Zdjęcia stawów krzyżowo-biodrowych a-p 1 proj.	80,00
58	Zdjęcia talerzy biodrowych test Rissera a-p 1 proj.	80,00
59	Zdjęcie k. miednicy ze stawami biodrowymi a-p 1 proj.	80,00
60	Zdjęcie k. miednicy a-p osiowe jednego stawu biodrowego – 2 proj.	90,00
61	Zdjęcie k. miednicy a-p osiowe dwóch stawów biodrowych – 3 proj.	90,00
62	Zdjęcie kości krzyżowej (ogonowej) boczne 1 proj.	80,00
63	Zdjęcie kości krzyżowej (ogonowej) a-p i boczne - 2 proj.	90,00
64	Zdjęcie stawu biodrowego a-p 1 proj.	80,00
65	Zdjęcie stawów biodrowych a-p (osobno lub każdy staw) 2 proj.	90,00
66	Zdjęcie stawu biodrowego a-p i osiowe 2 proj.	90,00
67	Zdjęcie stawów biodrowych a-p i osiowe 4 proj.	110,00
68	Zdjęcie osiowe szyjki kości udowej 1 proj.	80,00
69	Zdjęcie kości udowej z 1 stawem a-p – 1 proj.	80,00
70	Zdjęcie kości udowej z 1 stawem a-p i boczne – 2 proj.	80,00
71	Zdjęcia kości udowych 4 proj.	90,00
72	Zdjęcie stawu kolanowego a-p 1 proj.	80,00
73	Zdjęcie stawu kolanowego a-p i boczne 2 proj.	90,00
74	Zdjęcie stawu kolanowego – porównawcze - a-p i 2 boczne - 3 proj.	90,00
75	Zdjęcia stawów kolanowych -a-p i boczne -4 proj.	90,00
76	Zdjęcie rzepki -osiowe lub tunelowe 1 proj.	80,00
77	Zdjęcie kości podudzia a-p 1 proj.	80,00
78	Zdjęcie kości podudzia 2 proj.	90,00
79	Zdjęcie kości podudzia 4 proj.	90,00
80	Zdjęcie stawu skokowego 1 proj.	80,00
81	Zdjęcie stawu skokowego 2 proj.	90,00
82	Zdjęcia stawów skokowych 4 proj.	90,00
83	Zdjęcie kości stopy -1 proj.	80,00
84	Zdjęcie kości stopy -2 proj.	90,00
85	Zdjęcie kości stopy -3 proj.	90,00
86	Zdjęcie kości stopy -4 proj.	90,00
87	Zdjęcie kości piętowej 1 proj.	80,00
88	Zdjęcie kości piętowej 2 proj.	80,00
89	Zdjęcie kości piętowych 4 proj.	90,00
90	Opis porównawczy	60,00
91	Zdjęcie jamy brzusznej	80,00
92	Zdjęcie zębów	50,00

**CENNIK PORADNI CHORÓB PŁUC I GRUŻLICY ORAZ
PORADNI CHORÓB PŁUC I GRUŻLICY DLA DZIECI I MŁODZIEŻY**

L.p.	NAZWA BADANIA	CENA (w PLN)
1.	Porada lekarska	200,00
2.	Spirometria	40,00
3.	Spirometria + lek	60,00
4.	Inhalacja drzewa oskrzelowego + lek	25,00
5.	Próba tuberkulinowa	60,00
6.	Testy skórne – 1 punkt	15,00
7.	EKG	35,00
8.	Iniekcja	20,00

CENNIK USŁUG STOMATOLOGICZNYCH

L.p.	NAZWA USŁUGI STOMATOLOGICZNEJ	CENA (w PLN)
1.	Wypełnienie chemoutwardzalne na jednej powierzchni	80,00
2.	Wypełnienie światłoutwardzalne na jednej powierzchni	150,00
3.	Wypełnienie chemoutwardzalne na dwóch powierzchniach	100,00
4.	Wypełnienie światłoutwardzalne na dwóch powierzchniach	180,00
5.	Wypełnienie chemoutwardzalne na trzech powierzchniach	120,00
6.	Wypełnienie światłoutwardzalne na trzech powierzchniach	200,00
7.	Wypełnienie kompozytem światłoutwardzalnym zęba mlecznego na jednej powierzchni	130,00
8.	Wypełnienie kompozytem światłoutwardzalnym zęba mlecznego na dwóch powierzchniach	140,00
9.	Konsultacje	200,00
10.	Korekcyjne szlifowanie zębów powyżej 18 roku życia oraz u dzieci poza ubezpieczeniem zdrowotnym	100,00
11.	Odbudowa kąta zęba przedniego (kompozyt chemoutwardzalny)	120,00
12.	Odbudowa kąta zęba przedniego (kompozyt światłoutwardzalny) w niewielkim zakresie	200,00
13.	Odbudowa kąta zęba przedniego (kompozyt światłoutwardzalny) rozległa	220,00
14.	Licowanie powierzchni zęba materiałem światłoutwardzalnym	250,00
15.	Powtórne leczenie kanałowe reendodoncja – 1 kanał	150,00*
16.	Oczyszczenie ubytku zęba z założeniem opatrunku (poza ubezpieczeniem) nie obejmuje badania lekarskiego i znieczulenia.	120,00
17.	Odbudowa korony zęba (poza ubezpieczeniem) nie obejmuje badania lekarskiego i znieczulenia oraz ćwieka okołomiazgowego	250,00
18.	Dewitalizacja miazgi w zębach (poza ubezpieczeniem - tj. dla osób, które nie są ubezpieczone w NFZ) bocznych od 4 do 8 poza ubezpieczeniem - tj. powyżej 18 roku bez znieczulenia	120,00
19.	Leczenie endodontyczne 3 kanały - 2 lub 3 seanse. Zęby od 4 do 8	700,00
20.	Leczenie endodontyczne 2 kanały - 2 lub 3 seanse. Zęby od 4 do 8	500,00
21.	Leczenie endodontyczne 1 kanał - 2 lub 3 seanse. Zęby od 4 do 8	400,00
22.	Znieczulenie miejscowe do leczenia zębów (na żądanie pacjenta)	30,00
23.	Usunięcie złogów nazębnych z polerowaniem (dla osób ubezpieczonych po wykorzystaniu przysługującego limitu)	150,00
24.	Wkład standardowy	50,00
25.	Przygotowanie kanału zęba do wkładu standardowego lub powtórnego leczenia kanałowego	60,00
26.	Wkład koronowo-korzeniowy z włókna szklanego	220,00
27.	Ćwiek okołomiazgowy	30,00
28.	Zabezpieczenie bruzd zęba lakiem szczelinowym (poza ubezpieczeniem) 1 ząb	120,00

29.	Lakierowanie zębów lakierem fluorowym u osób powyżej 18 roku życia - zabieg profilaktyczny (poza ubezpieczeniem) - 1 łuk ZĘBOWY	50,00
30.	Lakierowanie zębów lakierem fluorowym u osób powyżej 18 roku życia - zabieg profilaktyczny (poza ubezpieczeniem) - 2 łuki zębowe	100,00
31.	Wybielanie zębów (pośrednie) - 2 łuki zębowe	700,00
32.	Wybielanie martwego zęba (1 wizyta)	70,00
33.	Piaskowanie zębów - 1 łuk	100,00
34.	Piaskowanie zębów - 2 łuki	150,00
35.	Piaskowanie + lakierowanie	200,00
36.	Zaświadczenie wydawane na prośbę pacjenta, o którym mowa w art. 16 Ustawy z dnia 27 sierpnia 2004 r. o świadczeniach opieki zdrowotnej finansowanych ze środków publicznych (Dz. U. z 2022 r. poz. 2561 z późn. zm.)	28,50
37.	Proteza całkowita od 9 do 14 zębów (poza ubezpieczeniem) MIFAM	600,00
38.	Proteza całkowita od 9 do 14 zębów (poza ubezpieczeniem) IVOCLAR	650,00
39.	Proteza częściowa od 5 do 8 zębów (poza ubezpieczeniem) MIFAM	500,00
40.	Proteza częściowa od 5 do 8 zębów (poza ubezpieczeniem) IVOCLAR	550,00
41.	Proteza częściowa od 1 do 4 zębów (poza ubezpieczeniem) MIFAM	400,00
42.	Proteza częściowa od 1 do 4 zębów (poza ubezpieczeniem) IVOCLAR	460,00
43.	Dopłata do protezy natychmiastowej - po wyrażeniu zgody pacjenta i potwierdzeniu własnoręcznym podpisem w dokumentacji medycznej informacji o niezbędnym dalszym postępowaniu	120,00
44.	Proteza częściowa tzw. szkieletowa	1 700,00
45.	zęby MIFAM (dopłata do ekspresowego wykonania protezy całkowitej (9-14 zębów) do 7 dni)	135,00
46.	zęby IVOCLAR (dopłata do ekspresowego wykonania protezy całkowitej (9-14 zębów) do 7 dni)	150,00
47.	zęby MIFAM (dopłata do ekspresowego wykonania protezy częściowej (5-8 zębów) do 7 dni)	115,00
48.	zęby IVOCLAR (dopłata do ekspresowego wykonania protezy częściowej (5-8 zębów) do 7 dni)	135,00
49.	zęby MIFAM (dopłata do ekspresowego wykonania mikroprotezy (1-4 zębów) do 7 dni)	92,00
50.	zęby IVOCLAR (dopłata do ekspresowego wykonania mikroprotezy (1-4 zębów) do 7 dni)	105,00
51.	Naprawa złamanej protezy zębowej - bez wycisku	120,00
52.	Naprawa protezy z wyciskiem (dla osób ubezpieczonych po wykorzystaniu przysługującego limitu)	140,00
53.	Naprawa protezy - każdy następny element	40,00
54.	Dopłata do ekspresowej naprawy protezy	30,00
55.	Uszczelnienie - podścielenie protezy (dla osób ubezpieczonych pod wykorzystaniu przysługującego limitu)	150,00
56.	Korona lana lub złożona na bazie tłoczonych	400,00
57.	Korona akrylowa lub tłoczona	350,00
58.	Korona metalowa + porcelana lub punkt w moście	700,00
59.	Korona porcelanowa na cyrkonie	1 300,00

60.	Korona porcelanowa pełnoceramiczna	1 800,00
61.	Korona kompozytowa na podbudowie lanej	700,00
62.	Inley, onley kompozyt	700,00
63.	Wkład koronowo-korzeniowy lany metalowy	450,00
64.	Wkład koronowo-korzeniowy składany	550,00
65.	Wkład koronowo-korzeniowy z włókna szklanego	220,00
66.	Zasuwa / zamek Bredent	800,00
67.	Zacementowanie korony protetycznej, za każdą koronę	50,00
68.	Usunięcie korony protetycznej	50,00
69.	Usunięcie przęsła w moście protetycznym – przecięcie mostu	50,00
70.	Most adhezyjny z włókna	200,00 za punkt
71.	Przygotowanie modelu pod most	100,00
72.	Korekta protezy (po roku od dnia jej oddania lub wykonanej poza ZWPS)	80,00
73.	Wzmocnienie płyty protezy	150,00
74.	Ekstrakcje jednokorzeniowe (poza ubezpieczeniem)	120,00
75.	Ekstrakcje wielokorzeniowe (poza ubezpieczeniem)	150,00
76.	Ekstrakcja z separacją korzeni, głęboko złamany z długim leczeniem	250,00
77.	Założenie szwów, usunięcie oraz kontrola	50,00
78.	Plastyka wędzidełka wargi, języka, policzka (poza ubezpieczeniem)	300,00
79.	Unieruchomienie kosmetyczne zębów - do 3 zębów	300,00
80.	Unieruchomienie kosmetyczne zębów - powyżej 3 zębów	600,00
81.	Korekta powierzchni zgryzowej zębów	60,00
82.	Szynoproteza	1 800,00
83.	Szyna do wybielania (2 szt. – komplet)	800,00
84.	Szyna relaksacyjna	400,00
85.	Proteza dziecięca	600,00
86.	Leczenie nadwrażliwości – 1 ząb	40,00
87.	Wypełnienie czasowe korony zęba glassjonomer	150,00
88.	Leczenie biologiczne MTA (plus cena wypełnienia czasowego/ostatecznego)	100,00
89.	Leczenie endodontyczne więcej niż 3 seansowe (za każdą wizytę dodatkowo do ceny pkt 15, 19, 20, 21 – niezależnie od ilości kanałów)	80,00
90.	Zamknięcie perforacji MTA	400,00
91.	Protetyka – prace kombinowane – protezy bezklamrowe (proteza szkieletowa na zasuwach, zatraskach, teleskopach) – cena szkieletu plus korona, plus element precyzyjny	Cena ustalana indywidualnie z technikiem po konsultacji stomatologicznej



92.	Wymiana elementu prac kombinowanych	Cena ustalana indywidualnie z technikiem za każdy element po konsultacji stomatologicznej
93.	Proteza elastyczna (akron, acetal)	1 800,00

* cenę z poz. 15 dolicza się przy powtórnym leczeniu do ceny podstawowej z poz. 19, 20 lub 21 w zależności od liczby kanałów

CENNIK KONSULTACJI SPECJALISTYCZNYCH

L.p.	KONSULTACJA SPECJALISTYCZNA W PORADNI:	CENA (w PLN)
1.	Alergologicznej	200,00
2.	Alergologicznej dla Dzieci	200,00
3.	Chirurgii Urazowo-Ortopedycznej	200,00
4.	Chorób Metabolicznych dla Dzieci	200,00
5.	Chorób Naczyń	200,00
6.	Chorób Płuc i Gruźlicy	200,00
7.	Chorób Płuc i Gruźlicy dla Dzieci i Młodzieży	200,00
8.	Dermatologicznej dla Dzieci	200,00
9.	Dla Chorych na Cukrzycę	200,00
10.	Endokrynologicznej	200,00
11.	Endokrynologicznej dla Dzieci	200,00
12.	Foniatrycznej	200,00
13.	Gastrologicznej	200,00
14.	Gastroenterologicznej dla Dzieci	200,00
15.	Ginekologii dziecięcej	200,00
16.	Hematologicznej	200,00
17.	Hematologicznej dla Dzieci	200,00
18.	Hepatologicznej dla Dzieci	200,00
19.	Kardiologicznej	200,00
20.	Kardiologicznej dla Dzieci	200,00
21.	Leczenia Bólu	200,00
22.	Leczenia Bólu dla Dzieci	200,00
23.	Leczenia Niepłodności i Planowania Rodziny	200,00
24.	Medycyny Sportowej dla Dzieci	200,00
25.	Nefrologicznej	200,00
26.	Neurologicznej	200,00
27.	Neurologicznej dla Dzieci	200,00
28.	Okulistycznej	200,00
29.	Okulistycznej dla Dzieci	200,00
30.	Otolaryngologicznej dla Dzieci	200,00
31.	Psychologicznej	200,00
32.	Rehabilitacyjnej dla Dzieci	200,00
33.	Reumatologicznej	200,00
34.	Skórno-Wenerologicznej	200,00
35.	Stomatologii Dziecięcej	200,00

36.	Stomatologii Zachowawczej	200,00
37.	Zdrowia Psychicznego	200,00
38.	Zdrowia Psychicznego dla Dzieci i Młodzieży	200,00
39.	Domowego Leczenia Tlenem	200,00
40.	Terapii Uzależnienia od Substancji Psychoaktywnych	200,00

CENNIK PORADNI HEMATOLOGICZNEJ

L.p.	NAZWA BADANIA	CENA (w PLN)
1.	Konsultacja hematologiczna	200,00
2.	Biopsja szpiku	200,00
3.	Ocena mielogramu	100,00



CENNIK PORADNI KARDIOLOGICZNEJ

L.p.	NAZWA BADANIA	CENA (w PLN)
1.	Holter EKG	150,00
2.	Holter RR	110,00
3.	Elektrokardiogram na bieżni ruchomej	150,00
4.	Echokardiografia	100,00
5.	Echokardiografia z dopplerem	150,00
6.	Elektrokardiogram z opisem	50,00
7.	Elektrokardiogram bez opisu	35,00



CENNIK PORADNI KARDIOLOGICZNEJ DLA DZIECI

L.p.	NAZWA BADANIA	CENA (w PLN)
1.	Holter EKG	150,00
2.	Echokardiografia	100,00
3.	Elektrokardiogram z opisem	50,00
4.	Elektrokardiogram bez opisu	35,00

CENNIK PORADNI MEDYCZYNY SPORTOWEJ DLA DZIECI

L.p.	NAZWA BADANIA	CENA (w PLN)
1.	Porada lekarska	200,00
2.	Badanie wysiłkowe	150,00
3.	Badanie fizykalne	100,00
4.	Pomiary antropometryczne	
5.	Tanita (analizator składu ciała)	150,00

W skład podstawowej porady w poradni Medycyny Sportowej dla Dzieci wchodzi badanie fizykalne i pomiary antropometryczne.

Dodatkowe elementy jak konsultacja laryngologiczna, okulistyczna i stomatologiczna, EKG spoczynkowe oraz badania laboratoryjne są płatne według obowiązujących cenników.

Porada kompleksowa zawiera:

- badania laboratoryjne
- pomiary antropometryczne
- badanie fizykalne (ogólnolekarskie, ortopedyczne)
- badanie wysiłkowe
- EKG spoczynkowe
- konsultacja okulistyczna
- konsultacja laryngologiczna
- konsultacja stomatologiczna

Porada kontrolna po roku :

- badania laboratoryjne
- pomiary antropometryczne
- badanie fizykalne (ogólnolekarskie, ortopedyczne)
- badanie wysiłkowe
- EKG spoczynkowe
- konsultacja stomatologiczna

Porada kontrolna po pół roku:

- badanie fizykalne
- pomiary antropometryczne

CENNIK PORADNI OKULISTYCZNEJ

I.	<u>Konsultacje okulistyczne</u>	Cena
1.	Konsultacja okulistyczna dziecięca	200,00 zł
2.	Konsultacja okulistyczna dorosłych	200,00 zł
3.	Kontrola po 7 – dniach	100,00 zł
4.	Kontrola po 14 – dniach	100,00 zł
II.	<u>Badania diagnostyczne</u>	
1.	Angiografia fluoresceinowa	350,00 zł
2.	Badania na synoptoforze (badanie kątów zeza)- dwoje oczu	80,00 zł
3.	Ćwiczenia ortoptyczne (ćwiczenia zeza) – seria obejmuje 10 ćwiczeń	600,00 zł
4.	Gonioskopia – badanie kątów przesączenia	80,00 zł
5.	OCT (bez konsultacji) dwoje oczu	250,00 zł
6.	Badanie ostrości wzroku wraz z doбором szkieł okularowych	120,00 zł
7.	Pachymetria – pomiar grubości rogówki	80,00 zł
8.	Perymetria komputerowa – dwoje oczu	130,00 zł
9.	Refraktometria komputerowa (komputerowe badanie wzroku)	80,00 zł
10.	Tonometria Goldmana – badanie ciśnienia w gałce ocznej	80,00 zł
11.	Test Schirmera (wydzielania łez)	80,00 zł
12.	Badanie wytrzeszczu (egzoftalmometria)	80,00 zł
13.	Badanie dna oka	80,00 zł
14.	Badanie widzenia barw	80,00 zł
15.	Badanie w lampie szczelinowej	80,00 zł
16.	Badanie stereoskopowe	80,00 zł
III.	<u>Zabiegi</u>	
1.	Laseroterapia schorzeń siatkówki	450,00 zł
2.	Flukanie dróg łzowych	200,00 zł
3.	Implantacja zatyczek do kanalików	200,00 zł
4.	Iniekcja podspojówkowa	500,00 zł
5.	Drobne zabiegi na powiekach (gradówka, kępki żółte, drobne zmiany) + badanie histopatologiczne - jedna powieka bez szwów	350 zł - 650 zł *
6.	Drobne zabiegi na powiekach (gradówka, kępki żółte, drobne zmiany) + badanie histopatologiczne - jedna powieka z szwami	350 zł - 650 zł *
7.	Drobne zabiegi na powiekach (gradówka, kępki żółte, drobne zmiany)	200,00 zł

8.	Usunięcie szwów	70,00 zł
9.	Założenie opatrunku na ranę	30,00 zł

* cena zabiegu uzależniona od rodzaju usuwanej zmiany, do decyzji lekarza.

IV.	<u>Wydanie zaświadczenia dla celów ubezpieczeniowych</u>	
1.	Wydanie zaświadczenia dla celów ubezpieczeniowych	28,50 zł

CENNIK PORADNI ZDROWIA PSYCHICZNEGO

L.p.	NAZWA BADANIA	CENA (w PLN)
1.	Porada lekarska	200,00
2.	Porada psychologiczna	200,00
3.	Badanie EEG w czuwaniu	170,00
4.	Badanie EEG we śnie	250,00
5.	Komputerowa diagnostyka (EEG MAPPING)	250,00



CENNIK PORADNI CHOROÓB NACZYŃ

L.p.	NAZWA BADANIA	CENA (w PLN)
1.	Porada lekarska	200,00
2.	UDP + API (badanie jakościowe przepływu)	80,00
3.	Skleroterapia żyłaków (kosmetyczne usuwanie pajączków)	200,00
4.	Doppler żył głębokich	150,00
5.	Kapilaroskopia	100,00



CENNIK PORADNI FONIATRYCZNEJ

L.p.	NAZWA BADANIA	CENA (w PLN)
1.	Konsultacja specjalistyczna-foniatryczna	200,00
2.	Badanie słuchu progowe (audiometria tonalna) – przewodnictwo powietrzne i kostne	55,00
3.	Audiometria impedancyjna (tympanometria + odruch z mięśnia strzemiączkowego)	65,00
4.	Badanie otoemisji akustycznej: TEOAE – screening DPOAE – diagnostyka	70,00 90,00
5.	Określenie poziomu szumów usznych	40,00
6.	Badanie tympanometryczne	40,00
7.	Badanie w wolnym polu w aparatach słuchowych	55,00
8.	Badanie videostroboskopowe	120,00
9.	Zabieg rehabilitacyjny z zastosowaniem aparatu VOCASTIM (1 zabieg)	40,00



CENNIK PORADNI SKÓRNO - WENEROLOGICZNEJ

L.p.	NAZWA BADANIA	CENA (w PLN)	CENA (w PLN) z VAT (23%)
1.	Konsultacja specjalistyczna	200,00	
2.	Testy naskórkowe - 10 alergenów	180,00	
3.	Testy punktowe (prick) - 10 alergenów	180,00	
4.	Łyżeczkowanie z opatrunkiem – zabieg	300,00 (+ ewentual. bad. histopat.)	
5.	Kriochirurgia z opatrunkiem	230,00	
6.	Naświetlanie UVA - 1 zabieg	25,00	
7.	Naświetlanie UVB - 1 zabieg	25,00	
8.	Dermatoskopia	160,00	
9.	Usuwanie zmian na skórze (znamion barwnikowych, brodawek, odcisków) - zabiegi wykonywane za pomocą lasera frakcyjnego CO ₂		320,00
10.	Fotoodmładzanie - cała twarz		900,00
11.	Fotoodmładzanie - szyja		600,00
12.	Fotoodmładzanie - dekolt		600,00
13.	Fotoodmładzanie - dłonie		600,00

CENNIK BADAŃ PODZLECANYCH

L.p.	NAZWA BADANIA	Cena (w PLN)
1.	Alfa 1 antytrypsyna	36,00
2.	Antygen HLA B27	85,00
3.	Glukagon	124,00
4.	Bilirubina bezpośrednia	15,50
5.	Białko C – aktywność	52,00
6.	Białko S wolne	48,00
7.	Białko S aktywność	52,00
8.	Witamina C	54,00
9.	Ceruloplazmina	26,00
10.	Fosfataza kostna (izoenzym ALP)	17,00
11.	Haptoglobina	60,00
12.	Kinaza kreatyny – izoenzym CK MB	17,00
13.	Kwasy żółciowe całkowite, ilościowo	34,00
14.	Lipaza	17,00
15.	Dopełniacz całkowita aktywność CH50	77,00
16.	C-3 składnik dopełniacza	30,00
17.	C-4 składnik dopełniacza	30,00
18.	C1-inhibitor aktywność	69,00
19.	C1 – inhibitor stężenie	60,00
20.	Lekkie łańcuchy Kappa – ilościowo	54,00
21.	Lekkie łańcuchy Lambda – ilościowo	54,00
22.	Kalcytonina	30,00
23.	Erytropoetyna	22,00
24.	Serotonina	43,00
25.	Homocysteina	30,00
26.	Cyklosporyna	182,00
27.	Karbamazepina	24,00
28.	Kwas walproinowy	24,00

29.	Kortyzol w DZM	19,00
30.	Aldosteron	34,00
31.	Progesteron	20,00
32.	Wolny testosteron	34,00
33.	Hormon wzrostu HGH	24,00
34.	LH	19,00
35.	C peptyd	28,00
36.	sHBG (białko wiążące hormony płciowe)	27,00
37.	5 HIO (kwas hydroksyindolowy) w DZM	127,00
38.	17 hydrokskortykosteroidy w DZM	67,00
39.	17 ketosteroidy w DZM	68,00
40.	MHM (kwas wanilinomigdałowy) w DZM	127,00
41.	Metanefryna w DZM	48,00
42.	Normetanefryna w DZM	73,00
43.	Adrenalina w osoczu	52,00
44.	Adrenalina w DZM	122,00
45.	Noradrenalina w osoczu	60,00
46.	Noradrenalina w DZM	122,00
47.	Tyreoglobulina	27,00
48.	17 OH progesteron	34,00
49.	Makroprolaktyna	133,00
50.	AMH – Anti Millerian Hormone	90,00
51.	Poziom litu	19,00
52.	AFP – alfafetoproteina	24,00
53.	Test ROMA	75,00
54.	CA 125	24,00
55.	Ca 19-9 (GI – MA)	24,00
56.	Ca 15-3	24,00
57.	CA 72-4	24,00
58.	CEA	18,00
59.	Czas trombinowy	17,00
60.	Beta - HCG	20,00
61.	PSA całkowite	18,00
62.	PSA wolne	20,00

63.	PSA panel (wskaźnik fPSA/PSA)	24,00
64.	Prokalcytonina	55,00
65.	Diagn. wirus. zap. wątroby typu B antygen Hbe	25,00
66.	Diagn.wirus.zap.wątroby typu B - przeciwciała anty Hbs	20,00
67.	Diagn.wirus.zap.wątroby typu B - przeciwciała anty Hbc	24,00
68.	Przeciwciała anty HAV	30,00
69.	Przeciwciała przeciw gliście ludzkiej w klasie IgG	29,00
70.	Przeciwciała przeciw B.pertussis w klasie IgG	33,00
71.	Przeciwciała przeciw B.pertussis w klasie IgM	33,00
72.	Przeciwciała przeciw B.pertussis w klasie IgA	33,00
73.	P/c anty Borrelia (Western Blot) IgG	60,00
74.	P/c anty Borrelia (Western Blot) IgM	60,00
75.	Przeciwciała przeciw Chlamydia trachomatis w klasie IgG	26,00
76.	Przeciwciała przeciw Chlamydia trachomatis w klasie IgM	27,00
77.	Przeciwciała przeciw Chlamydia pneumoniae w klasie IgG	27,00
78.	Przeciwciała przeciw Chlamydia pneumoniae w klasie IgM	28,00
79.	Przeciwciała przeciw CMV w klasie IgG	20,00
80.	Przeciwciała przeciw CMV w klasie IgM	21,00
81.	Przeciwciała przeciw M.pneumoniae w klasie IgG	35,00
82.	P/c przeciw Helicobacter pylori w klasie IgA	34,00
83.	P/c przeciw Helicobacter pylori w klasie IgG	34,00
84.	Przeciwciała przeciw Toxocara canis	42,00
85.	Przeciwciała przeciw Toxoplasma gondii w klasie IgA	74,00
86.	Przeciwciała przeciw Toxoplasma gondii w klasie IgG	18,00
87.	Przeciwciała przeciw Toxoplasma gondii w klasie IgM	20,00
88.	Przeciwciała przeciw EBV w klasie IgG	42,00
89.	Przeciwciała przeciw EBV w klasie IgM	42,00
90.	Przeciwciała przeciw wirusowi różyczki w klasie IgM	21,00
91.	Przeciwciała przeciw wirusowi różyczki w klasie IgG	21,00
92.	Przeciwciała przeciw wirusowi opryszczki (HSV) w klasie IgG	23,00
93.	Przeciwciała przeciw wirusowi opryszczki (HSV) w klasie IgM	24,00
94.	Przeciwciała anty Treponema pallidum w klasie IgM (FTA ABS IgM)	56,00
95.	Przeciwciała przeciw bąblowcowi (Echinococcus grannulosus IgG)	32,00
96.	Przeciwciała przeciw Giardia Lamblia w klasie IgM i IgG	99,00

97.	Przeciwciała przeciw Yersinia	29,00
98.	Przeciwciała przeciw dekarboksylazie kwasu glutaminowego (anty GAD)	41,00
99.	Przeciwciała przeciwgliadynowe (AGA) w klasie IgG	69,00
100.	Przeciwciała przeciwgliadynowe (AGA) w klasie IgA	66,00
101.	Wykrywanie toksyn C. difficile w kale	60,00
102.	Kalprotektyna	90,00
103.	P/c przeciw czynnikowi wewnętrznemu Castlea i komórkom okładzinowym żołądka	80,00
104.	HBV DNA jakościowo	111,00
105.	HBV DNA ilościowo	111,00
106.	HCV RNA jakościowo	135,00
107.	p ANCA	38,00
108.	c ANCA	38,00
109.	P/c antymitochondrialne	60,00
110.	P/c endomysjalne w klasie IgA	66,00
111.	P/c endomysjalne w klasie IgG	61,00
112.	P/c przeciw transglutaminazie tkankowej w klasie IgA	48,00
113.	P/c przeciw transglutaminazie tkankowej w klasie IgG	48,00
114.	Przeciwciała przeciw komórkom okładzinowym żołądka	42,00
115.	P/c przeciw mięśniom gładkim	41,00
116.	P/c przeciw mięśniom poprzecznie prążkowanym	67,00
117.	P/c antykardiolipidowe w klasie IgG	25,00
118.	P/c antykardiolipidowe w klasie IgM	25,00
119.	Przeciwciałą przeciw Beta2 glikoproteinie w klasie IgG	48,00
120.	Przeciwciałą przeciw Beta2 glikoproteinie w klasie IgM	48,00
121.	Antytrombina III	27,00
122.	D-dimery	24,00
123.	Digoksyna	28,00
124.	Antykoagulant toczniowy	82,00
125.	Grupa krwi + RH	58,00
126.	Odczyn Combsa bezpośredni(BTA)	61,00
127.	Odczyn Combsa pośredni(PTA)	59,00
128.	Oznaczenie czynnika II	60,00
129.	Oznaczenie czynnika V	54,00



130.	Oznaczenie czynnika VII	72,00
131.	Oznaczenie czynnika VIII	54,00
132.	Oznaczenie czynnika IX	60,00
133.	Oznaczenie czynnika X	59,00
134.	Oznaczenie czynnika XI	84,00
135.	Oznaczenie czynnika XII	48,00
136.	Oznaczenie czynnika XIII	105,00
137.	Oznaczenie czynnika von Willebranda aktywność	58,00
138.	Oznaczenie czynnika von Willebranda stężenie	53,00
139.	APC-R	49,00
140.	Przeciwciała IgE specyficzne różne wg załączonej specyfikacji	28,00
141.	Panele pokarmowe (min. 20 alergenów)	96,00
142.	Panele mieszane (min. 10 alergenów oddechowych i 10 alergenów pwwitaokarmowych)	96,00
143.	Panele inhalacyjne (min. 20 alergenów)	90,00
144.	Panel jadowy owadów (osa, pszczoła, szerszeń)	102,00
145.	Panel jadowy owadów (osa, pszczoła, szerszeń, meszka, komar)	67,00
146.	Aktywność reninowa osocza	81,00
147.	Gastryna	36,00
148.	Przeciwciała przeciw insulinowe	130,00
149.	Tryptaza	93,00
150.	Takrolimus	103,00
151.	Panel wątrobowy (ANA 1, ASMA, AMA, LKM)	54,00
152.	Parwovirus b19 IgG, IgM	48,00
153.	Lipoproteina Lp(a)	52,00
154.	Metoksykatecholaminy w DZM	118,00
155.	Leptyna	41,00
156.	p/c p. komórkom wyspowym trzustki	57,00
157.	Troponina T	24,00
158.	Troponina I	23,00
159.	Bilirubina pośrednia	17,00
160.	p/c p. mikrosomom wątroby i nerki (anty – LKM1) met. ELISA	49,00
161.	Chromogranina a	43,00
162.	Fosfataza kwaśna sterczowa	21,00
163.	NT pro-BNP	78,00



164.	Przeciwciała ANA met. Immunoblot (co najmniej 16 antygenów)	93,00
165.	ASO	18,00
166.	Mocznik w surowicy	15,00
167.	Mocznik w DZM	15,00
168.	Przeciwciała anty CCP	22,00
169.	Albumina w surowicy	15,00